



University of
Sistan and Baluchestan

Geography and Territorial Spatial Arrangement

Print ISSN: 2345 - 2277 Online ISSN: 2783 - 5278



Association of Geography
and Planning
of Border Areas of Iran

The Qualitative Meta-Analysis of Neighbourhood Studies in Iran Emphasizing Researches of Urban Geography

Mohammad Soleimani Mehranjani^{1✉}, Tajaldin karami², Mosa kamanrodi kojori³, Hamideh Esfandyarimehni⁴

1. Associate Professor in Geography and Urban Planning, Faculty of Geographical Sciences, Kharazmi University, Tehran, Iran.
✉ E-mail: m_soleimani_mehr@yahoo.com
2. Assistant Professor of Geography and Urban Planning, University of Kharazmi, Tehran, Iran.
E-mail: karami-ta@yahoo.com
3. Assistant Professor of Geography and Urban Planning, University of Kharazmi, Tehran, Iran.
E-mail: kamanroodi@khu.ac.ir
4. Ph.D Student of Geography and Urban Planning, University of Kharazmi, Tehran, Iran.
E-mail: hamideh.esfandyarimehni@yahoo.com

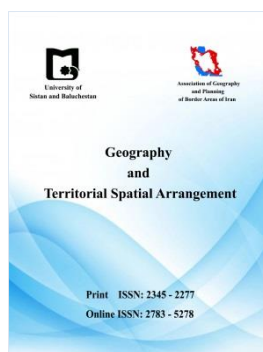


How to Cite: Soleimani Mehranjani, M; karami, T; kamanrodi kojori, M; & Esfandyarimehni, H. (2022). The Qualitative Meta-Analysis of Neighbourhood Studies in Iran Emphasizing Researches of Urban Geography. *Geography and Territorial Spatial Arrangement*, 12 (44), 1-4.

DOI: <http://dx.doi.org/10.22111/GAII.2022.41518.2993>

Article type:
Research Article

Received:
02/02/2022
Received in revised form:
09/03/2022
Accepted:
05/07/2022
Publisher online:
21/09/2022



ABSTRACT

Neighborhood as the most important crucial part of city and the least Political-Managerial Organization and the smallest Social domain, is studied for enjoyment of varied dimensions by diversity scientific- artistry course. Purpose of the present article is the scientific assessment of articles that has been publicized in Iran The statistical community is 102 scientific-research articles written in the field of urban geography and available to everyone, which were used according to the PRISMA standard checklist and 27 indicators to analyze the articles in the framework of the qualitative meta-analysis method. In this evaluation, themes and concepts such as: topic, pattern, nature and purpose, the way of using theory, research style and method, data collection method and geographical area, the approach of each of the articles and finally the classification and presentation of their results have been discussed. The results of the article showed that the most attention of geographical articles is firstly on neighborhood development (44% of articles) and secondly on social dimensions (35% of articles) and other topics in the study of urban neighborhoods. Dispersion and disintegration of the studied themes; Relying on quantitative methods, overemphasizing the questionnaire technique and solely relying on the description or analysis of the information extracted from it (44% of the articles), the abundance of imitation works in the discussion of the sustainability of neighborhoods, sustainable development of the neighborhood, etc. (38% of the articles), the distortion of the database. Methodology (78% of articles), the lack of theory production is the dominant feature of neighborhood research. Most of the studied articles lack correct theoretical foundations and are limited to the concepts, background and introduction of some concepts and theories incompletely in the theoretical foundations section (71% of the articles). Most of the themes studied cannot be considered neighborhood studies, but rather a description of a variable in the neighborhood, that too in an isolated and disjointed way.

Keywords:

Qualitative Meta-Analysis,
Neighborhood, Neighborhood
Study, Iran Urban Geography.



© the Author(s).

Publisher: University of Sistan and Baluchestan

Extended Abstract

Introduction

Neighbourhood as the most important crucial part of city and the least Political-Managerial Organization and the smallest Social domain, is studied for enjoyment of varied dimensions by diversity scientific- artistry course Issue and purpose of present article is the scientific assessment of articles that has been publicized in Iran Urban Geography District about neighbourhood, dimensions and its issues.

Neighborhood literature is the product of the experience of various disciplines related to neighborhood studies and researches. According to Pinkster(2016), geographers know neighborhood changes as a spatial process; Therefore, they study the effects of borders and other features related to place and in response to the question of how neighborhood belonging is affected by various dimensions of place, they have contributed to the development of neighborhood literature .Research related to neighborhood studies can generally be placed in the following five categories: ١. General patterns of neighborhood studies ٢. Theoretical understanding of how and why neighborhoods change ٣. Functions of neighborhoods (local community) ٤. Neighborhood effects literature ٥. Neighborhoods and urban segregation.

Study Area

Due to its qualitative and theoretical nature, this article lacks the geographical scope of the study.

Material and Methods

This article aims to qualitative meta-analysis of neighborhood studies in articles in the field of geography and urban planning of Iran, using the library method and searching in reliable scientific-research sources, using descriptive qualitative meta-analysis method. First, a comprehensive list of research related to the neighborhood was prepared by searching the country's scientific databases, and then the articles in the field of geography and urban planning were separated. Population is 102 Scientific- Research articles written in Urban Geography Course and been for all. Considering PRISMA Standard Checklist and 27 index, Meta-Analysis Qualitative method has been used for analysis of articles in framework. This assessment has been covered contents and definitions such as issue, model, quiddity and goal, manner of using the theory, method and methodology, data collection method and geography domains, procedure of each article and finally classification and results presentation.

Result and Discussion

The results of article showed that the most attention of Geography Articles in localities deliberation are neighbourhood expansion(44% of articles) in first step and social dimensions (35 %of articles) in second step. Studied Dispersion and Incoherent contents; rely on quantitative methods, excessive emphasis on Questionnaire Technique and just relay on Delineation or Data Analysis extracted of that (44% of articles), the number of imitative works (31% of articles in neighbourhood constancy discussion, neighbourhood constant expansion, etc.), weakness in covering to theory issues (11% of articles), corrupting methodology base, non-produced theory as feature of the framework of neighbourhood researches. Studied most articles are without accurate theoretical basis and they have been covered to definitions, background and of some contents and theory imperfectly in part of theoretical basis(11% of articles), Studied most contents cannot be defined as neighbourhood, but more descriptive of one variable in that local and also such isolated and incoherent.

Conclusion

Neighborhood studies in the field of urban geography do not have a scientific and theoretical base, which has two important consequences: One is the lack of success in theoretically understanding and explaining the neighborhood and its existential dimensions and issues, which means the lack of success in providing general concepts and theoretical conceptualization; The other is inefficiency in helping to solve neighborhood issues and problems.

Focuses on quantitative and statistical methods and not paying attention to qualitative methods in investigating the neighborhood has played a big role in this situation. The dominance of quantitative methods, the reliance of some articles on complex and unnecessary statistical methods, without regard to its application in the field of neighborhood studies, and the overemphasis on questionnaires are the most important problems of The Neighborhood studies in the field of geography and urban planning.

Key words: Qualitative Meta-Analysis, Neighborhood, Neighborhood Study, Iran Urban Geography.

References (Persian)

Asayesh, Mohammad Karim. (2016). Neighborhood-centered democracy, legal bottlenecks and potential abilities, *Goftogo Magazine*, 74(84), 131-142.

<https://www.noormags.ir/view/fa/articlepage/۰۷۰۸۲۶>

Mirheidar, Dorreh; Badei, Marjan; Zaki, Yashar; Elsadat Mirahmadi, Fatemeh. (2015). The reasons for the decline of the spatial-quantitative perspective in political geography studies, *Human Geography Research Quarterly*, 48(1), 196-177.

<https://www.sid.ir/fa/journal/ViewPaper.aspx?ID=۲۶۹۲۶۴>

Rezaian, Mohsen (2014). Descriptive glossary of meta-analyses, *Iranian Journal of Education in Medical Sciences*, 2 (16), 143-145.

<https://www.sid.ir/fa/journal/ViewPaper.aspx?id=5949>

Salimi, Jalil; Maknoon, Reza. (2017). Qualitative meta-analysis of scientific research on the issue of governance in Iran, *public administration*, 10(1), 1-30.

<https://jipa.ut.ac.ir/article۶۰۶۴۳.html>.

Sarami, Farid (2016). Development of a neighborhood in the metropolis of Tehran, case study: Bahar residential neighborhood, human geography master's thesis, urban planning, Faculty of Earth Sciences, Shahid Beheshti University.

<https://ganj.irandoc.ac.ir/#/articles/۱۹۲a۶۴.۲۸۳c۷^cbd۶c۷c۱.۷dadf۱d.۷b/fulltext>

Talen, Emily (2021). *Neighborhood*, translated by Alireza Einifar and Mohammad Jalili, first edition, Tehran, ketabe fekreno.

<https://www.sid.ir/fa/journal/ViewPaper.aspx?id=5949>

References (English)

Bond, E. and E. Coulson (1989). Externalities, filtering and neighborhood change, *Journal of Urban Economics* 26:231-249.

<https://ideas.repec.org/s/eee/juecon.html>.

Flint, J.(2009). Neighborhoods and Community In: Kitchin R. and Thrift, N. (eds.), *International Encyclopedia of Human Geography*, Volume 7. Oxford UK. Pp: 354-360.

<https://www.worldcat.org/title/international-encyclopedia-of-human-geography/oclc/496521377>.

Gobster, P. H (2001). Neighbourhood–Open Space Relationships in Metropolitan Planning: a look across four scales of concern, *Local Environment*, Vol. 6, No. 2, 199–212.

<https://doi.org/10.1080/13549830120052827>

Grant, Jill. (2006). *Planning the good community: new urbanism in theory and practice*. London: Routledge.

https://www.researchgate.net/publication/283326797_Planning_the_Good_Community_New_Urbanism_in_Theory_and_Practice.

Johnson, D. (2002). Origin of the Neighbourhood Unit. *Planning Perspectives*, 17(3), 227-245.

<https://www.tandfonline.com/doi/abs/10.1080/02665430210129306>

Kallus, R. & Law-Yone, H. (1997). Neighbourhood - The Metamorphosis of an Idea. *Journal of Architecture and Planning Research*, 14(2), 125-107.

<https://www.jstor.org/stable/43029254?refreqid=excelsior%3A57265a046c57b80cbe3c6c3b26cb9a82>

Kenny, J. (2009). Neighborhood Change In: Kitchin R. and Thrift, N. (eds.), International. Encyclopedia of Human Geography, Volume 7. Oxford UK. Pp: 343-348.

<https://www.elsevier.com/books/international-encyclopedia-of-human-geography/kitchin/978-0-08-044911-1>

Lee, S. (2009). Neighborhood Effects In: Kitchin R. and Thrift, N. (eds.), International. Encyclopedia of Human Geography, Volume 7. Oxford UK. Pp: 353-349.

<http://home.uchicago.edu/sdurlauf/includes/pdf/Neighborhood%20effects.pdf>.

Muis, R. (1973). A vintage model of the housing stock. Papers in the Region Science association. 50:141-156.

<https://ideas.repec.org/a/bla/presci/v30y1973i1p141-156.html>.

Mumford, L. (1954). the neighborhood and the neighborhood unit. Town Planning Review 24, 256–270.

<https://www.jstor.org/stable/40101548>.

Pinkster, F. M. (2016). Narratives of neighbourhood change and loss of belonging in an urban garden village, Social & Cultural Geography.

<https://doi.org/10.1080/14649365.2016.1139169>.

Sharifi, A. (2013). Sustainability at the neighborhood level: assessment tools and the pursuit of sustainability [Doctoral Thesis]. Nagoya: Nagoya University.

www.russellsage.org/sites/default/files/Neighborhood-Unit-Plan.pdf .

Silver, C. (1985). Neighborhood Planning in Historical-Perspective. Journal of the American Planning Association, 51(2), 161-174.

<https://www.tandfonline.com/doi/abs/10.1080/01944368508976207>.

Smith, E. (2010). the archaeological study of neighborhoods and districts in ancient cities, Journal of Anthropological Archaeology 29 (2010) 137–154.

<http://citeseerx.ist.psu.edu/viewdoc/download?doi=10.1.1.693.9979&rep=rep1&type=pdf>

Stone, C. (1987). Nippur Neighborhoods (Studies in Ancient Oriental Civilization) Oriental Institute of the University of Chicago.

<https://oi.uchicago.edu/research/publications/saoc/saoc-44-nippur-neighborhoods>

Wilson, W. (1987). The Truly Disadvantaged: The Inner City, the Underclass and Public Policy. Chicago: University of Chicago Press.

<https://press.uchicago.edu/ucp/books/book/chicago/T/bo13375722.html>.

فرا تحلیل کیفی مطالعات محله در ایران با تأکید بر پژوهش‌های جغرافیای شهری*

محمد سلیمانی مهرنجانی^۱، تاج الدین کرمی^۲، موسی کمانرودی کجوری^۳، حمیده اسفندیاری مهنی^۴

مقاله پژوهشی

چکیده

محله به‌عنوان اصلی‌ترین جزء حیاتی شهر و کوچک‌ترین سازمان سیاسی-مدیریتی و خردترین قلمرو اجتماعی، به‌دلیل برخورداری از ابعاد متنوع، توسط رشته‌های علمی-هنری گوناگونی مطالعه می‌شود. موضوع و هدف مقاله حاضر، ارزیابی علمی مقالاتی است که در حوزه جغرافیای شهری ایران درباره محله، ابعاد و مسائل آن انتشار یافته است. جامعه آماری ۱۰۲ مقاله علمی-پژوهشی است که در رشته جغرافیای شهری نوشته شده و در اختیار همگان است که با توجه به چک‌لیست استاندارد PRISMA و ۲۷ شاخص برای تجزیه و تحلیل مقالات در چارچوب روش فرا تحلیل کیفی استفاده شده است. در این ارزیابی به مضمون‌ها و مفاهیمی همچون: موضوع، الگو، ماهیت و هدف، شیوه استفاده از نظریه، سبک و روش تحقیق، روش گردآوری داده‌ها و قلمرو جغرافیایی، رویکرد هر یک از مقالات و در نهایت دسته‌بندی و ارائه نتایج آنان پرداخته شده است. نتایج مقاله نشان داد که بیشترین توجه مقالات جغرافیایی در مرتبه اول به توسعه محله‌ای (۴۴ درصد مقالات) و در مرتبه دوم به ابعاد اجتماعی (۳۵ درصد مقالات) و سایر مباحث دیگر در بررسی محلات شهری است. پراکندگی و ازهم‌گسیختگی مضامین مطالعه‌شده: تکیه بر روش‌های کمی، تأکید بیش‌ازحد بر تکنیک پرسشنامه و تکیه صرف بر توصیف یا تحلیل اطلاعات مستخرج از آن (۴۴ درصد مقالات)، تعدد آثار تقلیدی در بحث پایداری محلات، توسعه پایدار محله و... (۳۸ درصد مقالات)، مخدوش بودن پایگاه روش‌شناسی (۷۸ درصد مقالات)، عدم تولید نظریه به‌عنوان ویژگی غالب تحقیقات محله‌ای است. اغلب مقالات مطالعه‌شده فاقد بنیان‌های نظری صحیح بوده و به مفاهیم پیشینه و معرفی چند مفهوم و نظریه به‌طور ناقص در بخش مبانی نظری اکتفا شده است (۷۱ درصد مقالات). بیشتر مضامین مطالعه‌شده را نمی‌توان محله‌شناسی قلمداد کرد، بلکه بیشتر توصیفی از یک متغیر در محله، آن هم به‌گونه‌ای منزوی و گسیخته است.

جغرافیا و آمایش شهری-منطقه‌ای
شماره ۴۴، پاییز ۱۴۰۱
تاریخ دریافت: ۱۴۰۰/۱۱/۱۳
تاریخ بازنگری: ۱۴۰۰/۱۲/۱۸
تاریخ پذیرش: ۱۴۰۱/۰۴/۱۴
صفحات: ۲۸-۵



واژه‌های کلیدی:
فرا تحلیل کیفی، محله،
محله‌شناسی، جغرافیای شهری
ایران.

مقدمه

تقسیم فضایی شهرها بر مبنای محله^۱ و مناطق^۲ به‌عنوان یک ویژگی فراگیر و دیرپا، حکایت از نقش مهم محله در ساماندهی شهرها از دیرباز تاکنون دارد (Stone, 1987; Mumford, 1954). امروزه نیز، در عصر گسترش جهان‌های اجتماعی گوناگون، محله هم به‌عنوان روشی برای کمک به ترمیم الگوهای ناکارآمد رشد و توسعه شهرها و کلان‌شهرها (Gobster, 2001: 199) یا به‌عنوان بخشی جدایی‌ناپذیر از سیستم شهری یا به‌عنوان یک سیستم

*مقاله حاضر بخشی از رساله دکتری در حال انجام تیم نگارندگان در دانشگاه خوارزمی تهران است.

m_soleimani_mehr@yahoo.com

karami-ta@yahoo.com

kamanroodi@khu.ac.ir

hamideh.esfandyarimehni@yahoo.com

۱- دانشیار جغرافیا و برنامه‌ریزی شهری، دانشگاه خوارزمی، تهران، ایران. (نویسنده مسئول)

۲- دانشیار جغرافیا و برنامه‌ریزی شهری، دانشگاه خوارزمی، تهران، ایران.

۳- دانشیار جغرافیا و برنامه‌ریزی شهری، دانشگاه خوارزمی، تهران، ایران.

۴- دانشجوی دکتری جغرافیا و برنامه‌ریزی شهری، دانشگاه خوارزمی

¹.Neighbourhood

².Districts

خودمختار در مطالعات شهری مورد توجه قرار گرفته است و با عناوین گوناگونی چون «منطقه^۱»، «بخش^۲»، «واحد^۳» «خوشه^۴»، «بافت شهری^۵»، «قطعه^۶» یا «منطقه مسکونی^۷» به آن نگریسته می شود (Kallus & Law-Yone, 1997: 108-109). دیوید هاروی - جغرافیدان انتقادی معاصر - در کتاب «تجربه شهری»، از محله به عنوان یکی از مؤلفه های پنج گانه قدرت در کنار پول، طبقه، دولت و خانواده یاد می کند که از عناصر اصلی شکل گیری آگاهی شهری و «شهری شدن آگاهی» است (ن. ک آسایش، ۱۳۹۶: ۱۳۲).

بازشناسی و تجزیه و تحلیل محلات شهری به دلیل نقشی که محله در ایجاد، نگهداری و بیان تنوع فرهنگی - اجتماعی شهرها دارند و نیز اثرات ملموس و قابل اندازه گیری که بر جرم، فقر، جدایی گزینی و سایر فرایندهای شهری (Sampson & et al, 2002 in Smith, 2010: 152) می گذارد؛ می تواند طیف گسترده ای از مسائل شهری از جمعیت شناختی و قومیت گرفته تا اقتصاد، محیط زیست، جرم و... را روشن کند (Smith, 2010: 15). با وجود این، اکنون محله به دلیل اینکه مطابق با مقررات و تشریفات برنامه ریزی شهری حدود و برخی ویژگی ها و کارکردهای خود را از دست داده است و باعث سردرگمی صاحب نظران دانشگاهی و ساکنانی که شروع و پایان و حدود محله مسکونی خود را درک نمی کنند؛ شده است (ر. ک تالن، ۱۴۰۰: ۱۶).

چندپارگی تحقیقات مرتبط با محله در تحقیقات دانشگاهی از یک سو بیانگر چندوجهی و چندبُعدی مفهوم «محله» است و از سوی دیگر به پیچیدگی و دیرفهمی آن مربوط می شود. به طوری که روند تغییر محله تا به امروز، از دیدگاه نظری چندرشته ای مورد تجزیه و تحلیل قرار نگرفته است.

(Galster & Hill 1992; Wilson) و درک ما از تغییر محله همچنان در بند تنگ نظری رشته های تخصصی باقی مانده (Bond & Coulson 1989; Muis 1973) و تحلیل مفهومی از محله، تاکنون به طرز شگفت آوری فاقد یک پایگاه روش شناختی نسبتاً فراگیر و مناسب بوده است (Kallus & Law-Yone, 1997: 108-109).

در جغرافیای شهری ایران نیز با وجود تعدد و تنوع مقالات انتشار یافته مربوط به محله در مجلات علمی - پژوهشی سال های اخیر، مطالعه محله ها با وجود همه ارزش های معنوی و اجتماعی که به عنوان بستر آسایش شهروندان و فضای سکونت عمومی خانواده ها داشته و جنبه های متفاوتی از زندگی ما را از خود متأثر ساخته، ناشناخته و مهجور مانده است. با فراتحلیل مقالات منتشر شده از حیث موضوعی و روش شناسی، می توان به کم و کاست چنین مطالعاتی پرداخت تا خلأهای نظری و پژوهشی آن ها آشکار شود و به جهت دادن پژوهش های آتی کمک کند. این مقاله بدین منظور برای نخستین بار به بررسی مقالات پژوهشی می پردازد که تا به امروز در ایران پیرامون محلات شهری و مسائل مربوط به آن در رشته جغرافیای شهری (جغرافیا و برنامه ریزی شهری) انجام شده است.

1. Ward

2. Sector

3. Unite

4. Cluster

5. Urban tissue

6. Quartier

7. Residential District

مبانی نظری (زمینه مفهومی: یک نگاه تاریخی)

ادبیات محله‌شناسی، محصول تجربه رشته‌های گوناگون مرتبط با مطالعه و پژوهش‌های محله‌ای است. از نظر پینکستر^۱ جغرافی‌دانان تغییرات محله را به‌عنوان یک فرایند فضایی می‌شناسند؛ از این رو اثرات مرزها و سایر ویژگی‌های مرتبط با مکان را مطالعه می‌کنند و در پاسخ به این سؤال که تعلق محله‌ای چگونه تحت‌تأثیر ابعاد گوناگون مکان قرار دارد، در توسعه ادبیات محله‌ای سهیم بوده‌اند (Pinkster, 2016: 872-873)؛ اما برخلاف نظر پینکستر، دامنه مطالعات جغرافیدانان در مورد محله و مسائل محله‌ای بسیار فراتر از مسائل پیش‌گفته رفته است. سیلور^۲ (۱۹۸۵) در شرح تاریخی از برنامه‌ریزی و تحول محله، تحولات پیچیده و متناقضی را که تحقیقات محله‌شناسی از مرحله شکل‌گیری آن (۱۹۲۰) تا توسعه و بلوغ (۱۹۶۰-۱۹۶۰) و تجدیدنظر طی دهه‌های بعدی (۱۹۶۰ و ۱۹۷۰) گذرانده، شناسایی کرده است (Johnson, 2002: 245). اگر دیدگاه سیلور درباره بازه‌های زمانی مذکور در ادبیات نظری محله ملاک قرار گیرد، می‌توان تحقیقات مربوط به محله‌شناسی را به‌طور کلی در پنج دسته زیر جای داد:

۱. الگوهای عام محله‌شناسی، ۲. درک نظری از چگونگی و علت تغییر محله، ۳. کارکردهای محله‌ها (اجتماع محلی)، ۴. ادبیات اثرات همسایگی، ۵. محله‌ها و جدایی‌گزینی شهری.

۱. الگوهای عام محله‌شناسی

از سال‌های آغازین قرن بیستم، مفاهیم بسیاری درباره الگوی عام محله مطرح شد که براساس شباهت‌های این جنبش‌ها آن‌ها را می‌توان در چهار دسته اصلی جنبش باغ شهر، جنبش واحدهای همسایگی، جنبش مدرنیسم و جنبش نو سنت‌گرایی قرار داد (Sharifi, 2013: 49). جنبش باغ شهر ابنزر هاورد^۳ به‌عنوان اولین کوشش برای معرفی ایده محله در متن برنامه‌ریزی، اندیشمندان بعدی از جمله لوئیس مامفورد^۴، کلارنس استاین^۵، هنری رایت^۶ و پاتریک گدس^۷ را تحت‌تأثیر قرار داد. اصول نظری جنبش هوارد درباره جوامع سبز، کارآمد، خوداتکا و مقرون‌به‌صرفه، هنوز هم بر ادبیات و گذار از چالش‌های عمده بر سر راه دستیابی به پایداری محله، حاکم است (Sharifi, 2013: 50). بعد از آن، جنبش واحدهای همسایگی کلارنس پری^۸ (1923)، محله را به‌عنوان ابزاری برای پرداختن به مشکلات اجتماعی مانند: بیگانگی، بزهکاری جوانان و عدم مشارکت مدنی از طریق تقویت طراحی فیزیکی ارائه داد. جنبش مدرنیسم (نوگرایی) نیز برای توصیف تعدادی از طرح‌های نظری پیشنهادشده از طرف برنامه‌ریزان و معماران در دوره بین جنگ دهه ۱۹۲۰ و ۱۹۳۰ استفاده می‌شد و در جست‌وجوی راه‌حلی برای مشکلاتی از جمله کهنگی، هرج‌ومرج، نابرابری بود و در نهایت جنبش نو سنت‌گرایی با داعیه بازگشت به اصول باغ شهرها، عناصری بر اصول آن افزود (Grant, 2006).

^۱ Pinkster

^۲ Silver

^۳ Ebenezer Howard

^۴ Lewis Mumford

^۵ Clarence Stein

^۶ Henry Wright

^۷ Patrick Geddes

^۸ Clarence Perry

۲. درک نظری از علت و چگونگی تغییر محله

از جمله اولین تجزیه و تحلیل‌های فضای شهری، تمرکز بر مسائل مربوط به تغییرات محله است (Kenny, 2009: 343). عموماً موضوعات مرتبط با تغییر محله، پرسش‌هایی از این دست مطرح شده است: الف- یک محله چطور تغییر می‌کند و ویژگی‌های این تغییر کدامند؟ ب- چه علل و عواملی موجب تغییر محله می‌شوند؟ ج- اثرات محله بر افراد یا دیگر محلات چیست؟ درگیرند و در پاسخ آن به عواملی چون، انقلاب صنعتی، شهرگرایی، نوسازی و به تبع آن پیشرفت‌های فناوری و گسترش ارتباطات به عنوان عوامل بیرونی تغییر و تحولات محلات شهری تأکید می‌کنند. مباحث نظری پیرامون تحولات محله در جغرافیای رفتاری - در تقابل و نقد جغرافیا به عنوان یک علم فضایی و شرایط اجتماعی خاص دهه ۱۹۶۰- و همچنین در سه مکتب بوم‌شناسی، خرده‌فرهنگی و اقتصاد سیاسی صورت‌بندی شده است. در مدل‌های بوم‌شناسی تغییر محله به عنوان بخشی از فرایند طبیعی و تعیین‌گرایی وابسته به انتخاب عقلانی و اقتصادی قلمداد می‌شود که ساکنان آن در سیطره نیروهای اقتصادی و اجتماعی وسیع‌تر گرفتارند و به دلیل ابتکار عمل ضعیف، کمتر می‌توانند مسیر تحولات محله‌هایشان را تغییر دهند. از آنجا که بوم‌شناسان، تغییر محلات شهری را به عنوان فرایند طبیعی می‌نگرند، مجموعه‌ای از مدل‌های چگونگی تغییر شهرها و محلات را طی زمان توسعه داده‌اند؛ از این رو، نظریه‌های کاربردی برگس (Burgess, 1923)، هویت (Hoyt, 1933)، اسمیت (Smith, 1963)، بیرچ (Birch, 1970) و هود (Hud, 1973) در ارتباط با تغییر محله مطرح شده‌اند.

با این حال درک بوم‌شناسی تغییر محله مورد نقد اندیشمندان مکتب «خرده‌فرهنگی» قرار گرفت. آنان با نقد ۳ پیش‌فرض مکتب بوم‌شناسی، یعنی «تعیین اقتصادی مدل بوم‌شناسی»، «توجه آن‌ها به نیروهای بیرونی به جای درونی در درک تغییر محله» و «ایده محلات متجانس» با این ادعا که در محلات، خرده‌فرهنگ‌های متعددی وجود دارند، راه خود را از مکتب بوم‌شناسی جدا کردند. از دهه ۱۹۷۰ میلادی نیز با ورود اندیشه‌های مارکسیستی به جغرافیا، ظهور پارادایم‌های جدیدی در جهت در نظر گرفتن هرچه بیشتر نقش قدرت سیاسی مورد توجه قرار گرفت و جمع متنوعی از روشنفکران و عالمان در زمینه اقتصاد سیاسی به مطالعات نقش قدرت در سازماندهی شهر متمرکز شدند که مطالعه اجتماعات محلی در سطوح خرد شهری کانون توجه آنان بوده است (ن. ک میرحیدر و همکاران، ۱۳۹۵: ۱۹۵ و صارمی، ۱۳۸۶: ۵۰-۴۸).

۳. کارکردهای محله‌ها (اجتماع محلی)

بخش دیگر ادبیات نظری محله‌شناسی به عملکردهای مختلفی می‌پردازد که محلات انجام می‌دهند؛ عملکرد برجسته یک محله، سکونت است که سبب شده محلات در بازار و سیاست‌های مسکن نقش اصلی داشته باشند و به عنوان یک سازوکار برای طبقه‌بندی محله عمل کنند. انتخاب محله برای سکونت به شدت از قیمت مسکن و درآمد متأثر می‌شود؛ بنابراین ترکیب اکثر محله‌ها نشان‌دهنده وضعیت‌های اقتصادی و اجتماعی متفاوت است. محله‌ها همچنین عرصه‌ای برای مشارکت مدنی و تعامل بین ساکنان شهری و ساختارهای حکومتی هستند که در خردترین سطح نمایندگی سیاسی، عمل می‌کنند. محله عرصه‌هایی برای حمایت و همبستگی و اجتماعی شدن نیز فراهم می‌آورد. ارتقای جامعه از طریق محله در بسیاری از کشورها، محور برجسته سیاست شهری معاصر است (Flint, 2009: 355-356).

۴. ادبیات مربوط به اثرات همسایگی^۱

ریشه‌های مفهومی اثرات همسایگی به‌عنوان یکی از مفاهیم پرنفوذ در جغرافیای شهری معاصر، در سیاست‌های شهری دهه‌های ۱۹۳۰ تا ۱۹۴۰ نهفته است؛ اما بعدها در اواخر دهه ۱۹۶۰ این مفهوم به‌عنوان سنگ بنای مطالعات انتخاباتی مطرح (Lee, 2009: 349) و در مطالعات مسکن، اپیدمیولوژی، روانشناسی و... نیز استفاده شده است. با وجود این، بیشترین توجه به این مفهوم در زمینه جغرافیای سیاسی برای توضیح این مسئله است که چرا افراد مختلف در یک مکان به شیوه‌های مشابه رأی می‌دهند، در حالی که افراد مشابه در مکان‌های مختلف به شیوه‌های مختلف رأی می‌دهند؟ اثرات همسایگی اشاره به شیوه‌های اثرگذاری محیط جغرافیای اجتماعی یک محله بر طرز تفکر و عمل مردم به‌عنوان یک عامل ساختاری دارد و مترادف با نوع خاصی از تأثیرات زمینه‌ای تلقی شده است و بنیادی نظری برای کسانی فراهم کرده است که به دنبال تأکید بر اهمیت زمینه‌های جغرافیایی اجتماعی و محل زندگی در توضیح انواع مختلف پیامدهای رفتاری هستند (Flint, 2009: 357 & Lee, 2009: 349).

۵. محله و جدایی‌گزینی شهری

از دهه ۱۹۶۰، افزایش پیچیدگی و قطبی‌شدن اجتماعی در شهرهای غربی بار دیگر بر الگوهای سرمایه‌گذاری و نابرابری در مناطق شهری تأکید کرد و رهاسازی مسکن و زوال محله، تبعیض نژادی را مضامین مهمی در جغرافیای اجتماعی شهری جلوه داد. افزایش ارزش املاک در برخی از محله‌های قدیمی و مرکزی شهر توجه محققان را از دهه ۱۹۷۰ به بعد جلب کرد. طی چند دهه گذشته، بررسی فرایندهای دخیل در اصالت بخشی^۲ بازسازی محلات و به‌کارگیری مفهوم شکاف اجاره نیل اسمیت^۳ ادبیات مربوط به محله را متأثر ساخت (Kenny, 2009: 345-347). امروزه محله‌ها چه در کشورهای توسعه‌یافته و چه کشورهای در حال توسعه، هم مکان فرصت‌ها و هم محرومیت‌ها هستند و همچون شهرها به‌طور فزاینده‌ای در اقتصاد جهانی رقابت می‌کنند. کاهش فضا و زمان در فرایندهای جهانی‌شدن در نحوه شناسایی و تعریف محله‌ها مشهود است، در حالی که فناوری اطلاعات فرصت‌های جدیدی را برای تشکیل جوامع ایجاد می‌کند؛ با وجود این، فناوری‌ها هنوز با ظهور نیروهای فضایی-اجتماعی که هویت یک محله را تعیین می‌کنند، در ارتباط هستند (Flint, 2009: 358).

ادبیات نظری محله‌شناسی هنوز محل مناقشه است. عده‌ای بر تضاد بین پژوهش‌های اولیه در باب تغییرات محله‌ای که در مکتب بوم‌شناسی دنبال می‌شد و کارهای فعلی درباره اصالت بخشی و فرم شهری تأکید می‌کنند و معتقدند چنین رویه‌ای هرگونه اندیشه در باب روندهای جهانی را متوقف می‌کند (Kenny, 2009: 345-347). محله‌ها در دوران کنونی تحت تأثیر عوامل وسیع و نامشخص مربوط به اقتصاد منطقه، نوآوری‌های فناوری، روند جمعیت و مهاجرت، سیاست دولت ایالتی و فدرال و ارزش‌های اجتماعی و فرهنگی نوظهور قرار دارد که هنوز به‌درستی شناخته نشده‌اند و جای خالی چنین مطالعاتی حتی در ادبیات جهانی محله‌شناسی به چشم می‌خورد. مطالعه هریک از این مضامین می‌تواند ادبیات جدیدی در محله خلق کند و زمینه درک جامع‌تری از تغییر و تحول و هویت محله در دوران معاصر فراهم کند.

¹. Neighborhood effects

². Gentrification

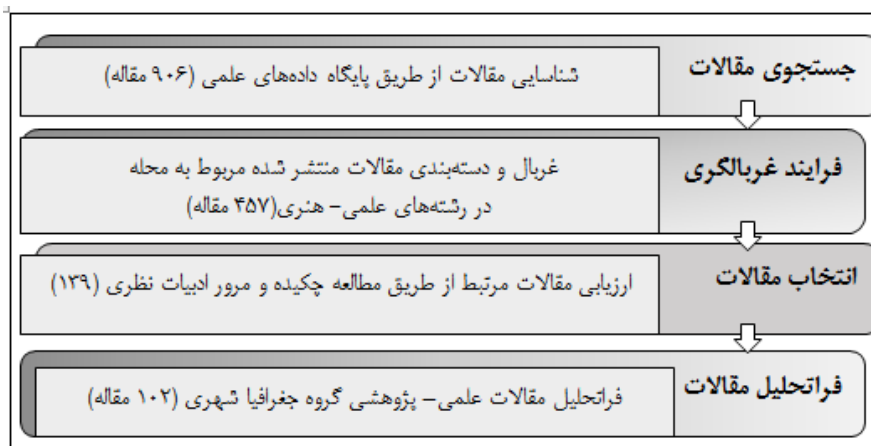
³. Neil Smith

روش‌شناسی

این مقاله با هدف فراتحلیل کیفی مطالعات محله در مقالات رشته جغرافیا و برنامه‌ریزی شهری ایران، با استفاده از روش کتابخانه‌ای و جست‌وجو در منابع معتبر علمی-پژوهشی به روش توصیفی فراتحلیل کیفی انجام شده است. فراتحلیل یا «تحلیل تحلیل‌ها» یکی از روش‌هایی است که می‌توان با استفاده از آن به مطالعات پیشین درباره یک موضوع خاص نگرسته و آن‌ها را به‌گونه‌ای روشمند بررسی کرد و با دیدی تراکمی، تصویری کلی از فعالیتی پژوهشی ارائه و امکان ترکیب داده‌های به‌دست‌آمده از چندین بررسی و مطالعه را از طریق ادغام نتایج گوناگون فراهم کرد (رضائیان، ۱۳۹۴؛ سلیمی و مکنون، ۱۳۹۷).

پراکندگی مضامین و درعین‌حال محدودبودن نسبی مقالات علمی در باب محله در رشته جغرافیا و برنامه‌ریزی شهری هم استفاده از این روش و هم تمام‌شماری جامعه آماری را بدون محدودیت زمانی امکان‌پذیر کرده است (هرچند امکان از قلم‌افتادن برخی پژوهش‌ها هست). جامعه آماری پژوهش شامل همه مقالات علمی-پژوهشی نمایه‌شده در پایگاه داده‌های علمی شامل پرتال جامع علوم انسانی، پایگاه مجلات تخصصی نور و مرکز اطلاعات علمی جهاد دانشگاهی در باب محله است که توسط دانش‌آموختگان رشته جغرافیای شهری انجام شده است. نخست از طریق جست‌وجو در پایگاه‌های اطلاعات علمی کشور، فهرست جامعی از پژوهش‌های مربوط به محله تهیه و سپس مقالات حوزه جغرافیا و برنامه‌ریزی شهری تفکیک شد. استخراج داده‌های موردنیاز هریک از مقالات براساس چک‌لیست پریزما (PRISMA) انجام شده است. پریزما نوعی سند است که حدود ۲۷ مورد از تجزیه‌وتحلیل‌های موجود در یک مقاله را در آن می‌نویسند. مقاله‌های فراتحلیل و همچنین مقاله‌های مروری نظام‌مند موظف به استفاده از این چک‌لیست هستند. در این مقاله فرم کدگذاری براساس این پروتکل تنظیم و گزارش پژوهش‌های اولیه در این فرم‌ها براساس اطلاعاتی چون موضوع و مسئله پژوهش، الگوی تحقیق (توصیفی، تحلیلی، همبستگی و...)، ماهیت و هدف تحقیق (بنیادی-کاربردی)، شیوه استفاده از نظریه‌ها (نظریه‌سازی-نظریه‌آزمایی)، روش تحقیق (کمی، کیفی، ترکیبی)، روش جمع‌آوری اطلاعات (اسنادی-کتابخانه‌ای، پیمایشی یا ترکیبی و...)، توزیع مکانی محلات مورد مطالعه ثبت و ارزیابی شده و درنهایت دسته‌بندی و نتایج تحقیقات انجام‌گرفته، ارائه شده است.

در پایگاه استنادی مگیران، با جست‌وجوی عبارت «محله» در عنوان و کلیدواژه، ۹۰۶ مقاله و در پایگاه استنادی SID، ۹۱۵ مقاله که در آن واژه محله به‌کار رفته، شناسایی شد. پس از اعمال فیلترهای دیگری همچون، حذف مقالات تکراری و حذف نتایج پرتکرار، درنهایت ۴۵۷ مقاله مرتبط با محله در رشته‌های جغرافیا، جامعه‌شناسی، معماری، شهرسازی، تاریخ و باستان‌شناسی و... شناسایی شد.



شکل ۱. فرایند غربالگری و ورود مقالات به فراتحلیل
(منبع: نگارندگان، ۱۴۰۱)

مقاله ۱۰۲ (۲۳ درصد از کل مقالات منتشر شده در باب محله) که همه نویسندگان آن در رشته جغرافیا با گرایش شهری تحصیل کرده‌اند و موضوع مقاله مربوط به محلات شهری و مسائل آن است (جدول ۲) بدون اعمال محدودیت زمانی و مکانی براساس چک‌لیست پریزما فراتحلیل شده است (شکل ۱).

جدول ۱. سهم (تعداد مقالات) رشته‌های مختلف در مطالعات محله

رشته	تعداد
جغرافیا	۱۰۲
معماری و شهرسازی	۲۰۲
جامعه‌شناسی	۹۲
مشترک جغرافیا و سایر رشته‌ها	۳۷
تاریخ و باستان‌شناسی	۱۵
سایر رشته‌ها	۹
جمع کل	۴۵۷

(منبع: نگارندگان، ۱۴۰۱)

جدول ۲. دسته‌بندی مقالات مرورشده براساس مؤلفه‌ها و مقوله‌های مورد سنجش در مطالعات محله

مستلّه کانونی	منابع	بُعد
امنیت	زیاری، ۱۳۹۰؛ رضویان و آقایی، ۱۳۹۳؛ کارگر، ۱۳۸۵؛ سلطانی و همکاران، ۱۳۹۵.	اجتماعی
انسجام	امیر فخریان و همکاران، ۱۳۹۴؛ غلامی و حیاتی، ۱۳۹۲.	
تعلق	عربی و همکاران، ۱۳۹۵؛ حاتمی‌نژاد و همکاران، ۱۳۹۷؛ حبیبیان و حاتمی‌نژاد، ۱۳۹۹.	
سرمایه اجتماعی	زیاری و همکاران، ۱۳۹۳؛ مرصوصی و آذربزین، ۱۳۹۷؛ سلیمانی و همکاران، ۱۳۹۹؛ محمدی و همکاران، ۱۳۹۷؛ خاکپور و همکاران، ۱۳۸۸.	
مشارکت	مشهدی و همکاران، ۱۳۸۹؛ غفاری گیلانده و همکاران، ۱۳۹۳؛ زیاری و همکاران، ۱۳۹۳؛ تاجیک و همکاران، ۱۳۹۵؛ شمعی و همکاران، ۱۳۹۲؛ بزی و همکاران، ۱۳۹۳؛ فنی و دویران، ۱۳۸۹؛ سجادی و یگانه، ۱۳۹۶.	

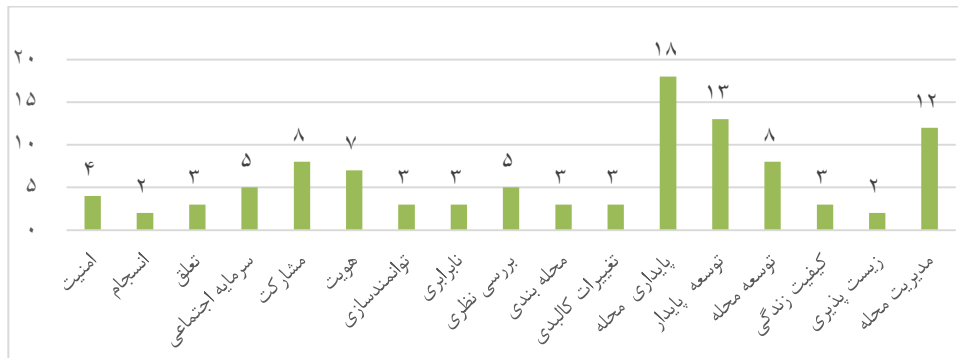
مشکینی و همکاران، ۱۳۹۴؛ سرایی و همکاران؛ ۱۳۹۴؛ رهنما و همکاران، ۱۳۹۵؛ زنگنه و همکاران، ۱۳۹۷؛ سرائی و همکاران، ۱۳۹۱؛ حسین آبادی و همکاران، ۱۳۹۸؛ صفایی پور و روزبه، ۱۳۹۲.	هویت	
رضازاده و فنی، ۱۳۹۵؛ کیانی سلمی و همکاران، ۱۳۹۹؛ تقوایی و همکاران، ۱۳۹۴.	توانمندسازی	
لطفی و همکاران، ۱۳۹۲؛ حاتمی نژاد و همکاران، ۱۳۹۰، اسکندری ثانی، ۱۳۹۹.	نابرابری	
هوشیار و شریفی، ۱۳۹۶؛ بزى و همکاران، ۱۳۹۱؛ نظم فر و پاشازاده، ۱۳۹۷؛ مشکینی و همکاران، ۱۳۹۷؛ شمعی و همکاران، ۱۳۹۶؛ محیط آرا و همکاران، ۱۳۹۷؛ موسوی و همکاران، ۱۳۹۳؛ سرایی و علیزاده شورکی، ۱۳۹۴؛ قدیری و همکاران، ۱۳۹۸؛ فتاحی و همکاران، ۱۳۹۹؛ توکلی نیا و استادی سیسی، ۱۳۸۸؛ عظیمی آملی، ۱۳۹۶؛ موحد و کرده، ۱۳۹۶؛ زیاری و همکاران، ۱۳۹۵، عبدالمهی و همکاران، ۱۳۹۶؛ رضایی و نگین ناجی، ۱۳۹۴؛ سرائی و علین، ۱۳۹۴؛ بزى و همکاران، ۱۳۹۶.	پایداری محله	توسعه محله‌ای
اذانی و همکاران، ۱۳۹۲؛ کریمی و توکلی نیا، ۱۳۹۲؛ فنی و صارمی، ۱۳۹۲؛ ساسان پور و همکاران، ۱۳۹۴؛ بزى، ۱۳۹۱، سرائی و حج فروش، ۱۳۹۸؛ اجزاء شکوهی و حسینی، ۱۳۹۶؛ فرهودی و همکاران، ۱۳۹۰؛ محمدی و رفیعی، ۱۳۹۵؛ علوی و همکاران، ۱۳۹۶؛ فنی و رضازاده، ۱۳۹۴؛ مجیدی خامنه و کولیوند، ۱۳۹۱؛ رحیمی یکتا و همکاران، ۱۳۹۸.	توسعه پایدار	
احمدیان و عرفانیان، ۱۳۹۴؛ شهسوار و همکاران، ۱۳۹۹؛ قناد و صرافى، ۱۳۹۸؛ مافی و رضوی، ۱۳۹۱؛ احقر و ملک حسینی (۱۳۹۸)؛ شمعی، ۱۳۹۴؛ پروزن و همکاران، ۱۳۹۷؛ زنگنه و همکاران، ۱۳۹۶.	توسعه محله	
قربانی و همکاران؛ ۱۳۹۲؛ سلیمانی و همکاران؛ ۱۳۹۲؛ قالیباف و همکاران، ۱۳۹۰.	کیفیت زندگی	
حسین زاده و همکاران، ۱۴۰۰؛ خزاعی نژاد و همکاران، ۱۳۹۷.	زیست پذیری	
موحد و همکاران، ۱۳۹۴؛ خزایی و رضویان، ۱۳۹۵؛ کوزه گر کالجی و همکاران، ۱۳۹۵؛ رضویان و همکاران، ۱۳۹۴؛ توکلی نیا و شمس پویا، ۱۳۹۶؛ فنی و صارمی، ۱۳۸۷؛ ملکی و همکاران، ۱۳۹۷؛ علاءالدینی و پورمیرغفاری، ۱۳۹۷؛ فنی و البوغیش، ۱۳۹۶؛ موسی کاظمی و الماسی، ۱۳۹۸؛ فنی و همکاران، ۱۳۹۸؛ فنی و رضازاده، ۱۳۹۵.	مدیریت محله	مدیریتی
توکلی نیا و همکاران، ۱۳۹۵؛ پورمحمدی و مصیبزاده، ۱۳۸۸؛ پوراحمد و همکاران، ۱۳۸۴.	محله بندی	کالبدی
بهرامی و همکاران، ۱۳۹۶؛ سلیمانی مهنرجانی و همکاران؛ ۱۳۹۸؛ محمدی، ۱۳۸۱.	تغییرات کالبدی	
سلیمانی مهنرجانی و همکاران، ۱۴۰۰؛ سلیمانی مهنرجانی و همکاران، ۱۳۹۸؛ حسینی و سلیمانی مقدم، ۱۳۸۵؛ عبدالمهی و همکاران، ۱۳۸۸؛ رهنمایی و همکاران، ۱۳۸۶.	بررسی نظری	

(منبع: نگارندگان، ۱۴۰۱)، پیوست (۱). مقالات جامعه آماری

یافته‌های پژوهش

ابعاد و مضامین اصلی در مطالعات محله در رشته جغرافیا و برنامه‌ریزی شهری ایران

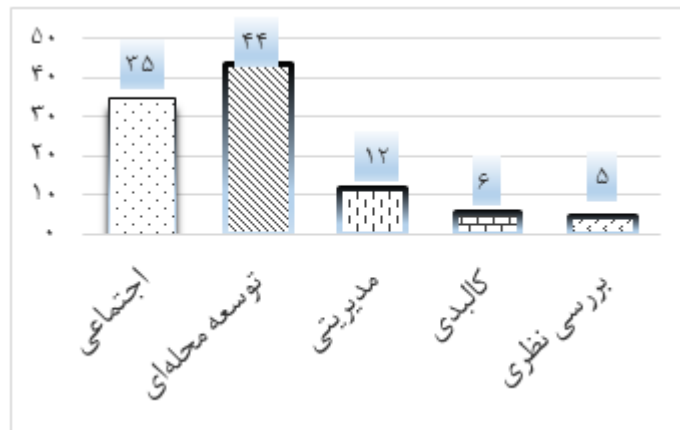
همان گونه که نمودار ۱ نشان می‌دهد، از کل مقالات بررسی شده، مبحث پایداری محله، اندازه‌گیری توسعه پایدار محله، شیوه ارزیابی، شاخص‌ها و الزامات آن، بیشترین تعداد را به خود اختصاص داده است (۳۹ مقاله از ۱۰۲ مقاله؛ ۳۸ درصد). مسائل انتزاعی همچون مشارکت مردم در تغییر و توسعه پایدار محله و نیز کاربست آرای سبز در مطالعات محله‌ای در شهرهای ایران که هنوز با واقعیت فاصله بسیار دارد، از یک طرف و نتیجه‌ای که از اینگونه بررسی‌ها اخذ و به‌عنوان واقعیت تلقی شده، از سوی دیگر بیانگر نامناسب بودن اینگونه مطالعات درباره محله‌های شهری ایران است. این بررسی همچنین نشان‌دهنده کمبود یا فقدان مطالعات اصیل درباره ساختار و عملکرد محله‌های شهری ایران، ضعف مطالعات مسئله‌محور و نیز غلبه نگاه جامعه‌شناسانه و ادبیات تجربی و نظری برخاسته از آن در مطالعات جغرافیایی؛ از جمله کاستی‌های مطالعات محله‌شناسی در رشته جغرافیا و برنامه‌ریزی شهری است (نمودار ۱).



نمودار ۱. مضمون و تعداد مقالات محله‌شناسی در رشته جغرافیا و برنامه‌ریزی شهری

(منبع: نگارندگان، ۱۴۰۱)، پیوست ۱. مقالات جامعه آماری

در مقالات انجام‌شده، بُعد توسعه محله‌ای (مباحث توسعه و پایداری، کیفیت زندگی، زیست‌پذیری) و پس‌از آن بُعد اجتماعی محله بیشتر مورد نظر بوده است (نمودار ۲). نمونه مورد مطالعه اغلب این مقالات محلات شهر تهران است (۴۵ درصد) و در بین مناطق تهران نیز بیشتر محلات منطقه ۱۲، منطقه یک مورد نظر بوده است. دسترسی به آمار یا نمونه‌ها یا دانشگاه محل تحصیل، بیشتر از پاسخ به نیاز واقعی مناطق و محله‌ها در انتخاب مناطق و محله‌های مورد تحقیق مؤثر بوده است (جدول ۳).



نمودار ۲. درصد ابعاد بررسی شده در مقالات محله‌شناسی

(منبع: نگارندگان، ۱۴۰۱)، پیوست ۱. مقالات جامعه آماری

جدول ۳. توزیع جغرافیایی مقالات محله‌شناسی

توزیع جغرافیایی مقالات	تعداد	درصد
محلات شهر تهران	۴۶	۴۵٪
محلات شهر مشهد	۵	۴٪
محلات شهر اصفهان	۳	۳٪
محلات یزد	۳	۳٪
سایر شهرها	۴۵	۴۵٪
مجموع	۱۰۲	۱۰۰

شکل ۲ نتایج حاصل از بررسی شاخص‌های شناسایی شده در ارزیابی مقالات محله‌شناسی رشته جغرافیای شهری را براساس چک‌لیست پریزما (PRISMA) نشان می‌دهد که برپایه آن، برای هریک از مقالات، مشخصاتی چون الگوی تحقیق، ماهیت، نوع استفاده از نظریه، ابزار گردآوری داده‌ها، روش تحقیق و چارچوب تحقیق، استخراج شده است. در ادامه این مشخصات با جزئیات بیشتری آمده است.

ویژگی مقالات	تعداد مقالات	الگوی تحقیق			ماهیت		نظریه			ابزار گردآوری داده				روش		ساختار مقالات								
		توصیفی-تجربی	تجربی	همبستگی	ارزیابی مقایسه‌ای	کاربردی	بنیادی	نظریه‌پردازی	نظریه آزمایشی	معرفی نظریه	اسنادی	پرسشنامه	مصاحبه	مشاهده	تربیتی	کمی	کیفی	تربیتی	نظریه پایه	فرضیه	سوال	پیشینه	مبانی نظری	پیشنهاد
امنیت	۴	۲	۱	۰	۰	۴	۰	۰	۰	۳	۰	۰	۰	۰	۲	۱	۰	۰	۱	۲	۲	۱	۲	۲
اتسجام	۲	۲	۰	۰	۰	۰	۰	۰	۲	۰	۰	۰	۰	۲	۰	۰	۰	۱	۰	۲	۱	۱	۱	۲
تعلق	۲	۲	۰	۰	۰	۲	۰	۰	۳	۰	۰	۰	۲	۰	۱	۰	۰	۲	۰	۱	۲	۲	۲	۱
سرمایه	۵	۳	۰	۰	۰	۲	۰	۰	۵	۰	۰	۰	۴	۱	۰	۰	۰	۰	۴	۵	۵	۵	۵	۲
مشارکت	۸	۷	۰	۰	۰	۲	۰	۰	۳	۲	۰	۰	۴	۴	۰	۰	۰	۰	۲	۷	۶	۷	۶	۷
هویت	۷	۶	۰	۰	۰	۱	۰	۰	۳	۰	۰	۰	۴	۰	۱	۰	۰	۲	۱	۶	۶	۶	۶	۵
توانمندسازی	۳	۳	۰	۰	۰	۲	۰	۱	۲	۰	۰	۰	۲	۰	۰	۰	۰	۱	۰	۲	۲	۲	۲	۲
تابرابری	۲	۲	۰	۰	۰	۰	۰	۰	۲	۰	۰	۰	۰	۲	۰	۰	۰	۰	۰	۲	۰	۲	۲	۲
بررسی نظری	۵	۰	۵	۰	۰	۰	۰	۰	۴	۱	۰	۰	۴	۴	۰	۰	۰	۱	۴	۱	۲	۲	۲	۴
محله بندی	۳	۲	۰	۰	۰	۱	۰	۰	۳	۱	۰	۰	۱	۲	۰	۰	۰	۱	۰	۱	۱	۲	۲	۲
تغییرات	۳	۲	۰	۰	۰	۲	۱	۰	۳	۲	۰	۰	۱	۲	۰	۰	۰	۱	۰	۲	۲	۲	۲	۱
پایداری محله	۱۸	۱۵	۲	۱	۱	۱۱	۰	۰	۹	۰	۰	۰	۱۰	۰	۰	۰	۰	۰	۷	۱۰	۱۳	۹	۹	۹
توسعه پایدار	۱۳	۱۰	۳	۰	۰	۶	۰	۲	۱۱	۲	۰	۰	۱۱	۰	۰	۰	۰	۰	۸	۹	۹	۹	۱۳	۶
توسعه محله	۸	۶	۱	۰	۰	۴	۰	۱	۶	۲	۰	۰	۲	۰	۰	۰	۰	۱	۳	۷	۲	۲	۸	۶
کیفیت زندگی	۳	۲	۰	۰	۰	۰	۰	۰	۲	۱	۰	۰	۲	۱	۰	۰	۰	۰	۱	۲	۲	۲	۲	۱
زیست پذیری	۲	۲	۰	۰	۰	۱	۰	۰	۲	۰	۰	۰	۲	۰	۰	۰	۰	۰	۱	۲	۲	۲	۲	۱
مدیریت محله	۱۲	۱۱	۱	۰	۰	۴	۰	۰	۹	۳	۰	۰	۷	۰	۰	۰	۰	۲	۱	۹	۱۲	۸	۱۱	۸
جمع	۱۰۲	۷۹	۱۲	۴	۲	۴۴	۷	۰	۶۴	۲۰	۰	۷	۴۵	۹	۲	۲۵	۳	۱۲	۷	۶۰	۷۵	۶۷	۸۳	۵۸

شکل ۲. شاخص‌های شناسایی شده در ارزیابی مقالات براساس چک‌لیست پریزما (PRISMA)

(منبع: نگارندگان، ۱۴۰۱)، پیوست ۱. مقالات جامعه آماری

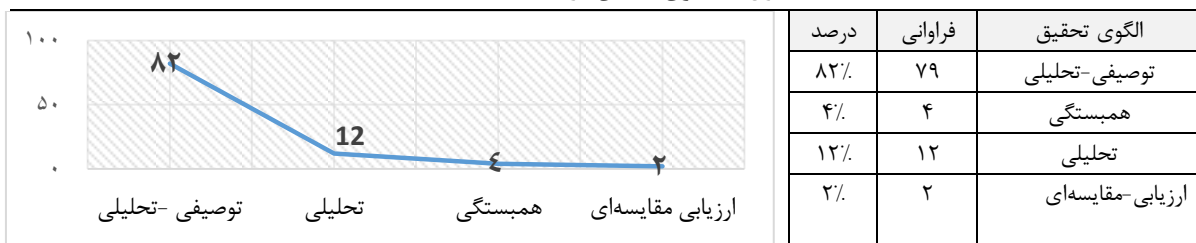
الگوی تحقیق مقالات

الگوی تحقیق اغلب مقالات (۸۲ درصد) توصیفی-تحلیلی ذکر شده است. امتناع از به کارگیری واژه توصیفی در اکثر مطالعاتی که توصیفی بوده‌اند، استفاده نادرست از واژه توصیفی-تحلیلی (زیرا تحلیلی خود متضمن توصیف است)، ذکر دو روش متضاد در یک مقاله در برخی پژوهش‌ها به چشم می‌خورد (جدول ۴).

ماهیت تحقیق مقالات

ماهیت بخش قابل توجهی از مقالات مطالعه‌شده، کاربردی (۴۴ درصد) و در ۷ درصد از مقالات نیز ماهیت تحقیق اکتشافی (بنیادی) ذکر شده است. سایر مطالعات (۴۹ درصد) ماهیت پژوهش را اعلام نکرده‌اند (شکل ۲).

جدول ۴. الگوی تحقیق در مقالات مطالعه‌شده

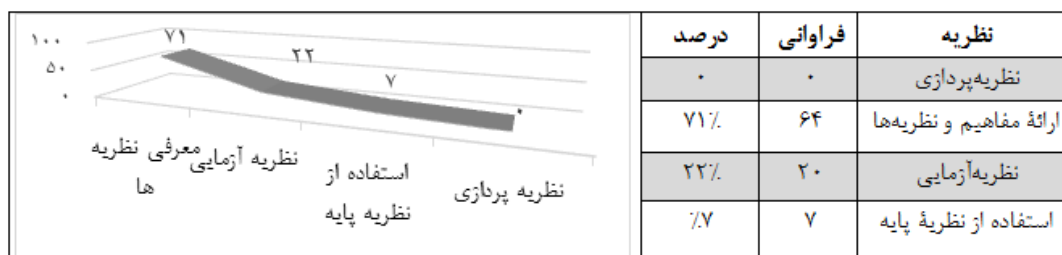


(منبع: نگارندگان، ۱۴۰۱)

نحوه استفاده از نظریه‌ها در مقالات

اغلب مقالات به بررسی چند نظریه پراکنده بدون در نظر گرفتن انسجام بین آن‌ها پرداخته‌اند. نظریه‌هایی که معرفی شده است، در بخش تحلیل مورد توجه و استناد نبوده است. هیچ‌کدام از مقالات، نظریه نوینی ارائه نداده‌اند. در ۲۰ مورد (۲۲ درصد) از مقالات، نویسندگان اعلام کرده‌اند که به نظریه‌آزمایی پرداخته‌اند، با این حال در هفت درصد از مقالات نظریه پایه‌ای در نظر گرفته و آزموده شده است (جدول ۵).

جدول ۵. کاربرد نظریه‌ها در مقالات مطالعه‌شده



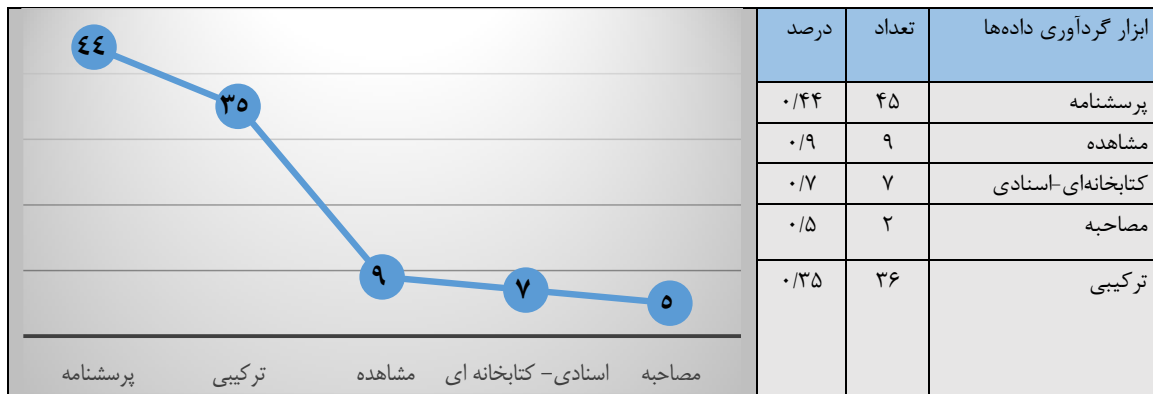
(منبع: نگارندگان، ۱۴۰۱)

روش‌شناسی مقالات

صرف نظر از مطالعات اسنادی-کتابخانه‌ای که در همه تحقیقات به عنوان ابزاری برای گردآوری داده‌ها مورد استفاده قرار می‌گیرد، هفت مورد (۷ درصد) از مقالات صرفاً با این روش انجام شده است. ابزار غالب برای کسب داده‌ها، در مقالات بررسی شده، پرسشنامه بوده است (۴۴ درصد). ظاهراً تحقیقات محله‌شناسی بیش از آنکه شناختی اصیل از دیدگاه علم جغرافیا به دست دهد؛ نوعی نظرسنجی از طریق نمونه‌گیری تصادفی ساده با ۳۸۴ پرسشنامه (برای به دست آوردن هر نوع اطلاعاتی و هر موضوعی در هر محله‌ای!) است که نه می‌تواند شناخت درستی از یک محله به دست دهد و نه قضاوت مبتنی بر آن قابل توجه باشد.

گردآوری داده‌ها در تعداد اندکی از مقالات مبتنی بر مصاحبه (۵ درصد) و مشاهده میدانی (۹ درصد) است (جدول ۶). در حالی که مشاهده میدانی و مصاحبه، جزئی از روش تحقیق کیفی هستند؛ اما پژوهشگران جغرافیا این روش‌ها را به صورت جداگانه انجام نداده‌اند، بلکه به عنوان مکمل روش‌های دیگر به کار برده‌اند یا تنها نامی از آن در برخی مقالات هم که به ترکیبی از ابزارهای گوناگون (اغلب مشاهده میدانی به همراه مصاحبه) اشاره شده است، به صورت کلیشه‌ای و اغلب بدون مصداق و واقعیت بوده‌اند؛ یعنی عملاً رد پای از مشاهده میدانی و مصاحبه در مقاله دیده نمی‌شود و مشاهده میدانی یا داده‌های استخراج شده از مصاحبه‌ها، اگر هم انجام شده باشد، در متن مورد توجه یا اشاره نبوده است.

جدول ۶. نحوه گردآوری داده‌ها در مقالات



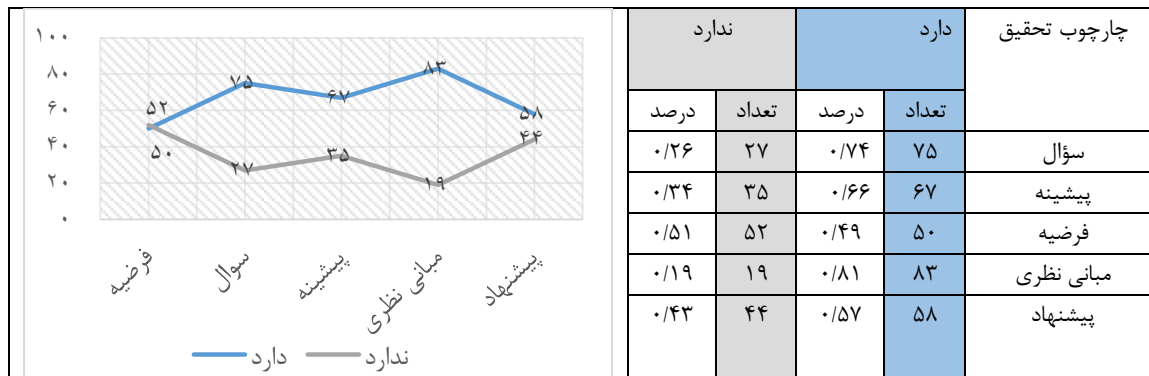
(منبع: نگارندگان، ۱۴۰۱)

بررسی ساختار مقالات

در بررسی چارچوب مقالات مطالعه شده، بیش از نیمی از مقالات فاقد فرضیه‌اند (۵۲ درصد) و در ۲۶ درصد از مقالات نیز سؤال تحقیق ذکر نشده است. ۳۴ درصد مقالات فاقد پیشینه و ۱۹ درصد فاقد مبانی نظری هستند (جدول ۷).

در اغلب مقالات، مبانی نظری از حیث محتوای علمی و شیوه نگارش و انسجام علمی و ادبی، تناسب وجود ندارد. ۵۷ درصد مقالات، پیشنهادهایی انتزاعی، تقلیدی و حتی خارج از تعهدات مقاله خود، ارائه داده‌اند.

جدول ۷. چارچوب تحقیق مربوط به مطالعه محله در رشته جغرافیای شهری



(منبع: نگارندگان، ۱۴۰۱)

دسته‌بندی و تلخیص و تلفیق یافته‌های مقالات مطالعه‌شده

هرچند به دلیل تعدد مضامین و تفاوت متغیرهای مطالعه‌شده، تحقیقات محله‌شناسی رشته جغرافیای شهری فاقد خاصیت انباشتگی نتایج‌اند؛ با وجود این، در مقاله حاضر جمع‌بندی یافته‌های حاصل از هر یک از نتایج مضمون‌های مورد بررسی، تا آنجا که امکان تلفیق داشته، به صورت یکپارچه ارائه شده است (جدول ۸، ۹، ۱۰، ۱۱ و ۱۲).

جدول ۸. تلفیق نتایج حاصل از بررسی بُعد اجتماعی محله در مقالات جغرافیا و برنامه‌ریزی شهری

امنیت	کارکرد، ساختار و آرایش فضایی خدمات انتظامی و امنیتی تناسبی با گسترش جمعیت مناطق شهری ندارد و در طرح‌های توسعه و جامع شهری، به صورت جدی ملاحظه نشده است (محلات شهر تهران) محلات از سطوح امنیتی متفاوتی برخوردارند و هرچه سطح اقتصادی یک محله بالاتر باشد، امنیت آن نیز بیشتر است (محله جماران نسبت به محله فاطمی تهران).
انسجام	در اجرای تغییرات وسیع کالبدی محلات، انسجام اجتماعی در فضای درونی یک محله که محصولی از همراهی ساحت‌های کالبدی، ذهنی و معنوی است، کمتر مورد توجه است و مطابق با ذهنیت ساکنان محله‌ها نیست. همچنین کاهش هویت کالبدی در گسست روابط اجتماعی و انسجام محله اثر دارد و جامعه ایران به مثابه جامعه‌ای در حال گذار، فاقد رویکرد هویتی کلان بوده و در مقابل به دلیل برخورداری تفاوت‌ها و تعارض‌های هویتی محل هویت‌مندی شهری و محله‌ای و فاقد راهبردی انسجام‌بخش حتی در سطوح دولتی و حکومتی است (محلات شهر تهران و مشهد).
وابستگی	دلبستگی مکانی به محلات متأثر از ویژگی‌های کالبدی است. هویت مکانی مؤثرترین بُعد تأثیرگذار دلبستگی مکانی و سرزندگی محله‌های شهری است (محلات اهواز) و خود نیز بر مشارکت اجتماعی ساکنان تأثیر بسیار زیادی دارد (محله آرامنه تهران).
سرمایه اجتماعی	وضعیت کلی سرمایه اجتماعی در سطح محله‌ها متفاوت و در برخی محلات مطلوب است (محلات ابرکوه؛ محلات شهر ایذه) و با توسعه پایدار محله‌ای رابطه مثبت قوی دارد (محله‌های نیاز و سیلان در اردبیل؛ کوی سجادیه و عرصه دو گود شهید احمدی و فخار شهر مشهد).
مشارکت	میزان مشارکت شهروندان در اداره امور شهرهای ایران پایین است و هنوز زمینه برای مشارکت واقعی شهروندان در مدیریت محله فراهم نشده است، هرچند تمایل زیاد به مشارکت در امور محله به طور بالقوه وجود دارد و باید زمینه‌ای برای بالفعل کردن آن فراهم کرد (محله سنگلج تهران؛ محلات شهر بوکان؛ محله شکیب تهران؛ محله جماران؛ محله اسلام‌آباد زنجان؛ محله سرتپوله سنندج).
هویت	گسست موجود در ساختار فضایی محلات امروز و از بین رفتن هویت کالبدی سبب از بین رفتن ساختار اجتماعی محلات و کاهش مشارکت شده است. کاهش حس تعلق به گروه‌های محلی، کاهش تمایل به زندگی در جامعه محلی و کاهش میزان مشارکت افراد در مراکز فرهنگی-اجتماعی و... هویت اجتماعی در محله‌های شهری را کمرنگ کرده است (محله‌های شهر جهرم؛ محله اوین؛ محلات ناحیه ۵ و ۶ منطقه ۲ شهرداری تهران؛ محله کلاه‌فرنگی سبزوار؛ محله فخرآباد شیراز).
توانمندسازی	دستیابی به توانمندسازی ساکنان با بهبود شاخص‌های اثرگذار در پنج بُعد کالبدی، اجتماعی، فرهنگی آموزشی، زیست‌محیطی و اقتصادی محله میسر است و بیشترین اثربخشی در بُعد کالبدی مشاهده شده است (محله عاشق‌آباد اصفهان؛ محله‌های منطقه یک تهران).
نابرابری	ناهماهنگی در توزیع کاربری‌ها در سطح محله نسبت به سطح استاندارد پذیرفته یا تعریف‌شده در طرح‌های رسمی، نمادی از نابرابری در محلات است. بین توزیع امکانات-تجهیزات شهری و کیفیت زندگی در سطح محله‌ها، رابطه مستقیم وجود دارد، هرچه توزیع عادلانه‌تر باشد، کیفیت زندگی افراد نیز به سوی تعادل خواهد رفت (محله‌های قدیمی شهر میاندوآب؛ محلات شهر مراغه)

(منبع: نگارندگان، ۱۴۰۱)، پیوست ۱. مقالات جامعه آماری

* محله‌های نمونه براساس مطالعات و مقالاتی است که در این مقاله بررسی شده‌اند.

جدول ۹. تلفیق نتایج حاصل از بررسی بُعد کالبدی محله در مقالات رشته جغرافیا و برنامه‌ریزی شهری

محلۀ بندی	محلۀ بندی با معیارهای عددی ارائه شده از سوی متخصصان مربوط برای شهرهای کشور بدون رعایت تفاوت‌های اقتصادی، فرهنگی، کالبدی و همچنین تقسیم شهر به حوزه‌های متفاوت و نامتجانس از هم توسط هریک از سازمان‌های خدمات‌رسان شهری بدون توجه به محدوده فعالیت سایر نهادها، سبب اتلاف وقت و هزینه شهروندان شده‌اند (محللات تبریز)؛ از این رو لازم است در کنار معیارهای کمی به روش کیفی نیز توجه شود. شناخت واحدهای اجتماعی-کالبدی شهر و ترسیم محدوده واقعی آن‌ها، برای ساماندهی و مکان‌یابی کاربری‌های شهری اقدامی پایه‌ای است (نوشهر و کلاردشت). ویژگی اجتماعی و فرهنگی بیشترین نقش را در مرزبندی محللات داشته است. تلفیق آن‌ها با شاخص‌های سیاسی، اداری، کالبدی و اقتصادی کارایی بیشتری در مرزبندی محللات به همراه خواهد داشت (محلله‌های درکه و قیطریه تهران)
تفسیرات کالبدی	* در دوران معاصر کالبد محللات در تطابق با نیازهای دوران جدید متحول شده است و «گسترش شهرنشینی شتابان» عاملی مؤثر در تحولات ساختاری و عملکردی «محلله» خصوصاً در چند دهه اخیر بوده است. * استقرار بازارهای فراشهری سبب تحولات کالبدی از جمله تبدیل واحدهای مسکونی به تجاری و در نتیجه آشفته‌گی محلله‌های مسکونی در بافت پیرامونی آن‌ها می‌شود (محلله یافت‌آباد، امامزاده حسن، باغ خزانه و بلورسازی، تهران)

(منبع: نگارندگان، ۱۴۰۱)، پیوست ۱. مقالات جامعه آماری

جدول ۱۰. تلفیق نتایج حاصل از بررسی بُعد توسعه محلله‌ای در مقالات رشته جغرافیا و برنامه‌ریزی شهری

<p>* نتایج حاصل از سنجش پایداری محللات: پایداری محللات چه در سطح یک شهر و چه مناطق و ناحیه‌های شهری متفاوت است؛ معیارهای اقتصادی و اجتماعی بیشترین تأثیر و معیارهای زیست‌محیطی کمترین تأثیر در پایداری محلله‌ها دارند. به دلیل ویژگی‌ها سیستم کلان و محلی مدیریتی کشور و به دنبال آن، ناپایداری آشکار ابعاد مختلف کالبدی، اقتصادی، اجتماعی، فرهنگی و محیط‌زیستی، سازماندهی مجدد و برنامه‌ریزی در چهار محور مدیریت یکپارچه، منابع مالی پایدار، نیروی انسانی کارآمد و متخصص شهری و نیز قوانین و مقررات پشتیبانی‌کننده - به‌عنوان عوامل مشترک تحقق محلله، محوری ضروری است.</p> <p>* توسعه پایدار: سازوکارهای توسعه حاکم بر برخی محلله‌ها هیچ‌گونه انطباقی با شرایط تحقق توسعه پایدار در سطح محلی ندارد؛ بنابراین برنامه‌ریزی برای ایجاد تغییرات بنیادی روند فعلی و حرکت به سمت پایداری محلی ضروری است (محلله بهار منطقه ۷ تهران؛ محلله اوین در منطقه یک تهران؛ محللات شهر خرم‌آباد؛ محللات منطقه ۱۷ شهرداری تهران).</p> <p>از نظر ابعاد پایداری، شاخص اقتصادی کمترین و شاخص‌های اجتماعی-فرهنگی، زیست‌محیطی و کالبدی و همچنین برنامه‌ریزی محلله‌ای به ترتیب بیشترین تأثیر را بر تحقق توسعه پایدار محلله‌ای دارند (محلله حسینیه زنجان؛ محلله‌های منطقه ۱۳ اصفهان؛ محلله اکباتان تهران).</p> <p>* توسعه محلله‌ای: وجود قوانین و آیین‌نامه‌های ناکارآمد، تداخل مدیریتی و سوءمدیریت و نبود تخصص کافی در امور اجرایی شهری-محلی، عدم ارتباط مناسب بین‌سازمانی، توجه به منافع گروه‌های خاص و بی‌توجهی به طرح‌ها و اسناد برنامه‌ریزی باعث شده برخی محلله‌ها از کارایی لازم برخوردار نباشد که با برنامه‌ریزی راهبردی می‌تواند مرتفع شود (محلله فردوسی تهران). سطح توسعه و حکمروایی خوب شهری وضعیت مناسبی در بیشتر محلله‌ها ندارد و شاخص‌های قانون‌مداری، پاسخگویی، مسئولیت‌پذیری، مشارکت و اجتماع محوری مهم‌ترین دغدغه‌های شهروندان برای رسیدن به سطح مناسب توسعه محلله‌ای است (محلله‌های منطقه ۱۹ تهران).</p> <p>* کیفیت زندگی: مسکن و کیفیت تسهیلات خدماتی بیشترین اثر را بر کیفیت زندگی ساکنان در محلله‌های در حال‌گذار دارد (محلله دروازه شمیران تهران) وضعیت کیفیت زندگی زمینه‌های محیطی، اقتصادی و اجتماعی نامطلوب و وضعیت حمل‌ونقل متوسط است (محلله یافت‌آباد تهران) - در اکثر محلله‌ها، دو شاخص ارتباطی (حمل‌ونقل و دسترسی) و خدماتی بیشترین نارضایتی و شاخص همبستگی اجتماعی، بیشترین رضایت‌مندی شهروندان را به خود اختصاص داده‌اند. بیشترین تأثیر علی بر کیفیت زندگی مربوط به شاخص محیطی محلله است (محلله‌های شهر چالوس).</p> <p>* زیست‌پذیری: در مجموع محلله‌های منطقه ۱۲ از نظر معیارهای زیست‌پذیری، سطحی پایین دارند و تنها محلله سنگلج در شرایط نسبتاً مطلوبی قرار دارد. الگوی فضایی زیست‌پذیری منطقه دارای جهت شمالی-جنوبی است.</p> <p>شاخص‌های زیست‌پذیری در محللات قدیمی و جدید شهر کاشمر متفاوت بوده و بین پایگاه اجتماعی-اقتصادی شهروندان و زیست‌پذیری ارتباطی مستقیم وجود دارد (محلله شهر کهنه و شهرک سید مرتضی کاشمر).</p>

(منبع: نگارندگان، ۱۴۰۱)، پیوست ۱. مقالات جامعه آماری

جدول ۱۱. تلفیق نتایج حاصل از بررسی بُعد مدیریتی محله در مقالات رشته جغرافیا و برنامه‌ریزی شهری

* از جمله چالش‌های «نظام مدیریتی محله‌محور» ساختار مدیریت شهری تهران و سایر کلان‌شهرهای ایران این است که با وجود شکل‌گیری شوراهای اسلامی شهر، ویژگی‌های یک مدیریت محلی جدید و مردم‌سالارانه را ندارد. به‌گونه‌ای که در این نظام، ارتباط ارگانیک مشارکتی میان شورا، شهرداری و شهروندان دیده نمی‌شود.

* سطح توسعه و حکمروایی شهری در بیشتر محله‌های مورد مطالعه، وضع مناسبی ندارد. همچنین شاخص‌های قانون‌مداری، پاسخگویی، مسئولیت‌پذیری، مشارکت و اجتماع‌محوری مهم‌ترین دغدغه‌های شهروندان برای رسیدن به سطح مناسب توسعه محله‌ای است (محله‌های منطقه ۱۹ تهران).

* سرای محلات در راستای توسعه مدیریت محلی دارای عملکرد متفاوتی‌اند. در زمینه توانمندسازی محلات به ظرفیت‌ها و توانایی‌های ویژه محلات توجهی نشده و مدیریت محله از اصول برنامه‌ریزی و حکمروایی خوب شهری فاصله زیادی دارد (محلات اوین، تجریش و نیاوران منطقه یک تهران؛ محلات منطقه ۷ تهران).

* با کاهش مشارکت مردم در مدیریت محلات شهری، امتیاز حکمروایی اجتماع محلی کاهش می‌یابد (محله درکه تهران) شاخص‌های شفافیت، عدالت، اثربخشی و کارایی در محلات بیشترین میزان عملکرد را در مطلوبیت حکمروایی شهری دارند. به منظور دستیابی به حکمروایی مطلوب در محلات، بازتنظیم قوانین مصوب در رابطه با مدیریت محله‌محور با تأکید بر شاخص‌های پاسخگویی و مسئولیت‌پذیری و شفافیت پروژه‌های عمرانی به‌منظور آگاه‌سازی و مشارکت شهروندان ضروری است (محلات شهر همدان).

* نقش و عملکرد شورایی‌ها در تحقق زندگی اجتماعی در سطح برخی محله‌ها مطلوب و مثبت ارزیابی شده است (محله ولنجک تهران).

* سازمان‌های داوطلب و به‌خصوص «نهادهای غیردولتی محله‌ای ایمن‌محور»، به‌دلیل ماهیت فرهنگی، بیش از سایر سازمان‌ها در ایجاد تحول فرهنگی و توسعه مدیریت پایدار خدمات اجتماعی و رفاهی اجتماعات کوچک محلی تأثیرگذارند (اجتماعات محلی منطقه یک تهران).

(منبع: نگارندگان، ۱۴۰۱)، پیوست ۱. مقالات جامعه آماری

جدول ۱۲. تلفیق نتایج حاصل از بررسی نظری محله در مقالات رشته جغرافیا و برنامه‌ریزی شهری

ادبیات محله‌شناسی در ایران معاصر، در قالب سه گفتمان اصلی قابل‌دسته‌بندی است: ۱- «محله‌های سنتی و نوین» ۲- «محله‌های رسمی و غیررسمی» و ۳- «محله‌های کارآمد و ناکارآمد».

مفهوم‌شناسی محله در شهرهای ایران نشان می‌دهد که در گذشته ویژگی‌ها و معیارهای قومی، مذهبی، نژادی و نظایر این‌ها و در زمان حاضر اصول رسمی و قراردادی در تعریف مفهوم و تعیین حدود محله نقش تعیین‌کننده داشته‌اند. محله تا قبل از نوگرایی و نوسازی (اوایل قرن چهاردهم هجری شمسی) و توسعه شهری اخیر، فرد را آماده ورود به جامعه می‌کرد، اما از اوایل دهه ۱۳۰۰ هـ.ش، کم‌کم کارکردهای خود را از دست داد و محلات سنتی نتوانستند خود را با الزامات دنیای جدید هماهنگ سازند؛ با این حال، با وجود تحولات ناشی از نوگرایی ناقص (شبه‌مدرنیسم)، کماکان می‌توان طیفی از محلات را با توجه به ویژگی‌های اجتماع محلی در مادر شهر تهران، تشخیص داد.

بررسی‌های نظری

(منبع: نگارندگان، ۱۴۰۱)، پیوست ۱. مقالات جامعه آماری

بحث و نتیجه گیری

مطالعه محله به عنوان کوچک ترین واحد اجتماعی شهر، کوچک ترین سازمان سیاسی-مدیریتی و خردترین مقیاس مکانی در سلسله مراتب نظام تقسیمات شهری به دلیل ویژگی های کالبدی، اجتماعی، اقتصادی، سیاسی، نمادین و تاریخی اش، فصل مشترک رشته هایی چون جغرافیا، جامعه شناسی، معماری و شهرسازی، مردم شناسی، اکولوژی و... است.

اینکه مطالعه محله را اغلب، شهرسازان دنبال می کنند و جامعه شناسان نیز با عنوان اجتماع محلی بدان می پردازند، نباید جغرافیدانان را از این نکته مهم غافل کند که درک پیچیدگی عوامل دخیل در پیدایش، تغییر و تکامل محله و دریافتی کلی و وحدت بخش از آن در صلاحیت رشته جغرافیا است و این صلاحیت به نگرش کلی بین و یکپارچه نگری به ماهیت محله و به اصطلاح فضایی دیدن محله مربوط است که مورد ادعای رشته های دیگر نیست.

از این رو مطالعات محله در جغرافیای شهری، به عنوان مقدمه شهرشناسی و تجلی گاه پیوند تنگاتنگ اجتماع انسانی و مکان، می بایستی به فراخور اهمیت آن دربرگیرنده مطالعات ژرف نگر، اصیل و دغدغه مند محققانی باشد که شناخت محله برای آنان چیزی بیش از میل به دانستن و انتشار مقالاتی کم عمق و شتاب زده برای امور اداری و رسمی یا در راستای کالایی شدن علم و جایگزین شدن مقالات کمی، آمار زده و بی اساس به جای پرداختن به مطالعات عمیق، کیفی، کاربردی و متناسب با حل و فصل مشکلات کنونی و آتی محله در نظام شهری ایران، باشد.

حال آنکه نتایج حاصل از بررسی های این مقاله نشان داد مطالعات محله شناسی در رشته جغرافیای شهری از پایگاه علمی و نظری لازم برخوردار نبوده که این امر دو پیامد مهم داشته است: یکی عدم توفیق در شناخت و تبیین نظری محله و ابعاد وجودی و مسائل آن، یعنی عدم توفیق در فراهم ساختن مفاهیم عام و مفهوم سازی نظری و در نتیجه فقر دانش نظری محله شناسی؛ دیگری ناکارآمدی در کمک به حل مسائل و مشکلات محله که این امر موجب به حاشیه رفتن جغرافیای شهری در حیطه عمل و کاربرد می شود. این در شرایطی است که مقالات برجسب علمی-پژوهشی داشته و سطح علمی و پژوهشی نویسندگان آن ها را بازتاب می دهد.

در نگاهی ساده و سریع بر فراز مقالات بررسی شده، به نظر می رسد تکیه بیش از حد به روش های کمی و آماری و عدم توجه به روش های کیفی در بررسی محله در این وضعیت نقش زیادی داشته است.

حاکمیت روش های کمی، تکیه برخی مقالات بر روش های آماری پیچیده و غیر ضروری، بدون توجه به کاربرد آن در حوزه محله شناسی و تأکید بیش از حد بر پرسشنامه و تکیه صرف بر توصیف اطلاعات مستخرج از آن ها با نمونه های ۳۸۴ عددی، تعدد آثار تقلیدی (در بحث پایداری محلات، توسعه محله و...)، تکیه بر آزمون های آماری که گاه روابط بین نامرتب ترین متغیرها را به اثبات می رساند و اخذ داده ها و اطلاعات کمی کامپیوتری حاصل از آن به عنوان نتیجه گیری علمی نهایی بدون توجه به بینش جغرافیایی و شالوده های نظری برای مطالعات محله شناسی، غلبه دارد.

بدین ترتیب مقالات مطالعه شده اغلب فاقد بنیان های نظری بوده و آنچه با عنوان مبانی نظری آمده است، از محتوای نظری لازم و نیز رویه ای منسجم برخوردار نیست و اغلب مضامین مطالعه شده را نمی توان محله شناسی قلمداد کرد، بلکه توصیفی ناقص، ضعیف و دور از واقعیت از یک یا چند متغیر از محله و اغلب بدون درک پیوندهای آن ها با هم را شامل می شود. بوم شناسی محلات، مطالعه اثرات همسایگی، تحولات محله، بررسی ساختارهای حاکم بر این تحولات و دیگر مباحثی که در بخش مبانی نظری به عنوان ادبیات جهانی محله شناسی بررسی و مطرح شد؛ در اغلب

مقالات مطالعه شده لحاظ نشده و تنها در تعداد انگشت‌شماری از مقالات محل توجه بوده است. حال آنکه با وجود بنیان و ماهیت جغرافیایی چنین مطالعاتی، رشته جامعه‌شناسی یا شهرسازی بهتر و قابل قبول‌تر به چنین تحقیقاتی پرداخته است و مقالات رشته جغرافیای شهری که می‌تواند نگاهی جامع و یکپارچه به محله و مسائل آن داشته باشد، حتی از ارائه توصیف صحیح و فراهم‌ساختن تکنواری‌های محله‌ای که خود می‌تواند حاوی نکات بسیار ارزنده‌ای درباره محله باشد، بازمانده است.

یک محله و جغرافیای انسانی درون آن صرفاً شاکله ساختاری یا بستری کالبدی به‌عنوان تقسیمی سیاسی با مرزهای رسمی و قراردادی بر نقشه‌های جغرافیایی نیست، بلکه در شهرهای ایران با پیشینه بیش از دو-سه هزارساله، بیشتر محلات رشدی تاریخی، تکوینی اجتماعی، با پیوستگی و درهم‌تنیدگی مکانی-زمانی هستند و برآیند تعاملات فضایی در دل ساختارهای پیدا و پنهان سیاسی و اقتصادی و ایدئولوژی‌های حاکم و در پیوند با ساختارها، کارکردها و همچنین نیازها، انگیزه‌ها، رفتارها، کنش‌ها، ارزش‌ها و باورهای ساکنان آن بوده است. دانش آموخته رشته جغرافیا باید به خوانشی جغرافیایی از این متن پیچیده و چندلایه دست یابد؛ از این‌رو تفسیر و ادراک چنین لایه‌هایی در شرایطی که جایگاه مرتبه محله در جغرافیای شهری ایران هنوز به‌درستی شناخته نشده است و مطالعات مربوط به آن اعتبار علمی و عملی درخور نیافته و ناهماهنگی و ناپیوستگی‌های بسیاری در آن وجود دارد و در شرایط کنونی که شمار کتاب‌های محله‌شناسی رشته جغرافیا به شمار انگشتان یک دست هم نمی‌رسد، طی چنین طریقی و دستیابی به چنین هدفی حتی برای رهروان اصیل و دغدغه‌مند نیز دشوار است که «راه پرپیچ‌وخم و محله تاریک است»!

منابع

آسایش، محمد کریم. (۱۳۹۶). دموکراسی محله‌محور، تنگناهای قانونی و توانایی‌های بالقوه، نشریه گفت‌وگو، شماره ۷۴، دوره ۸۴، سال ۱۳۹۶، صص ۱۴۲-۱۳۱.

<https://www.noormags.ir/view/fa/articlepage/575826>

تالن، امیلی. (۱۴۰۰). محله، ترجمه علیرضا عینی‌فر و محمد جلیلی، چاپ اول، تهران: نشر کتاب فکر نو.
رضائیان، محسن (۱۳۹۴). واژه‌نامه توصیفی فراتحلیل‌ها، مجله ایرانی آموزش در علوم پزشکی، دوره ۶، شماره ۲ (پیاپی ۱۶)، صص ۱۴۵-۱۴۳.

www.sid.ir/fa/journal/ViewPaper.aspx?id=5949

سلیمی، جلیل؛ مکنون، رضا. (۱۳۹۷). فراتحلیل کیفی پژوهش‌های علمی ناظر بر مسئله حکمرانی در ایران، مدیریت دولتی، دوره دهم، شماره ۱، صص ۳۰-۱.

<https://jipa.ut.ac.ir/article65643.html>

صاری، فرید (۱۳۸۶). توسعه محله‌ای در کلان‌شهر تهران، مورد: محله مسکونی بهار، راهنما: زهره فنی، پایان‌نامه کارشناسی ارشد جغرافیای انسانی، گرایش برنامه‌ریزی شهری، دانشکده علوم زمین دانشگاه شهید بهشتی.

<https://ganj.irandoc.ac.ir/#/articles/192a640383c78cbd6cvc107dadfd07b/fulltext>

۱. ز کفر زلف تو دل ره نمی‌برد بیرون

که راه پرپیچ‌وخم و محله تاریک است (سلمان ساوجی)

میرحیدر، دره؛ بدیعی، مرجان؛ ذکی، یاشار؛ السادات میراحمدی، فاطمه. (۱۳۹۵). دلایل افول دیدگاه فضایی-کمی در مطالعه‌های جغرافیای سیاسی، فصلنامه پژوهش‌های جغرافیای انسانی، دوره چهاردهم، شماره ۱، صص ۱۷۷-۱۹۶.

www.sid.ir/fa/journal/ViewPaper.aspx?ID=۲۶۹۲۶۴

References

- Bond, E. and E. Coulson (1989). Externalities, filtering and neighborhood change, *Journal of Urban Economics* 26:231-249. <https://ideas.repec.org/s/eee/juecon.html>.
- Flint, J. (2009). Neighborhoods and Community In: Kitchin R. and Thrift, N. (eds.), *International Encyclopedia of Human Geography*, Volume 7. Oxford UK. Pp: 354-360.
<https://www.worldcat.org/title/international-encyclopedia-of-human-geography/oclc/496521377>.
- Gobster, P. H (2001). Neighbourhood–Open Space Relationships in Metropolitan Planning: a look across four scales of concern, *Local Environment*, Vol. 6, No. 2, 199–212.
<https://doi.org/10.1080/13549830120052827>
- Grant, Jill. (2006). *Planning the good community: new urbanism in theory and practice*. London: Routledge.
https://www.researchgate.net/publication/283326797_Planning_the_Good_Community_New_Urbanism_in_Theory_and_Practice.
- Johnson, D. (2002). Origin of the Neighbourhood Unit. *Planning Perspectives*, 17(3), 227-245.
<https://www.tandfonline.com/doi/abs/10.1080/02665430210129306>
- Kallus, R. & Law-Yone, H. (1997). Neighbourhood - The Metamorphosis of an Idea. *Journal of Architecture and Planning Research*, 14(2), 125-107.
<https://www.jstor.org/stable/43029254?refreqid=excelsior%3A57265a046c57b80cbe3c6c3b26cb9a82>
- Kenny, J. (2009). Neighborhood Change In: Kitchin R. and Thrift, N. (eds.), *International Encyclopedia of Human Geography*, Volume 7. Oxford UK. Pp: 343-348. <https://www.elsevier.com/books/international-encyclopedia-of-human-geography/kitchin/978-0-08-044911-1>
- Lee, S. (2009). Neighborhood Effects In: Kitchin R. and Thrift, N. (eds.), *International Encyclopedia of Human Geography*, Volume 7. Oxford UK. Pp: 353-349.
<http://home.uchicago.edu/sdurlauf/includes/pdf/Neighborhood%20effects.pdf>.
- Muis, R. (1973). A vintage model of the housing stock. *Papers in the Region Science association*. 50:141-156.
<https://ideas.repec.org/a/bla/presci/v30y1973i1p141-156.html>.
- Mumford, L. (1954). the neighborhood and the neighborhood unit. *Town Planning Review* 24, 256–270.
<https://www.jstor.org/stable/40101548>.
- Pinkster, F. M. (2016). *Narratives of neighbourhood change and loss of belonging in an urban garden village*, *Social & Cultural Geography*.
<https://doi.org/10.1080/14649365.2016.1139169>.
- Sharifi, A. (2013). *Sustainability at the neighborhood level: assessment tools and the pursuit of sustainability* [Doctoral Thesis]. Nagoya: Nagoya University.
www.russellsage.org/sites/default/files/Neighborhood-Unit-Plan.pdf.

Silver, C. (۱۹۸۵). Neighborhood Planning in Historical-Perspective. Journal of the American Planning Association, ۵۱(۲), ۱۷۴-۱۶۱.

<https://www.tandfonline.com/doi/abs/10.1080/01944368508976207>.

Smith, E. (2010). The archaeological study of neighborhoods and districts in ancient cities, Journal of Anthropological Archaeology 29 (2010) 137-154.

<http://citeseerx.ist.psu.edu/viewdoc/download?doi=10.1.1.693.9979&rep=rep1&type=pdf>

Stone, C. (1987). Nippur Neighborhoods (Studies in Ancient Oriental Civilization) Oriental Institute of the University of Chicago.

<https://oi.uchicago.edu/research/publications/saoc/saoc-44-nippur-neighborhoods>

Wilson, W. (1987). The Truly Disadvantaged: The Inner City, the Underclass and Public Policy. Chicago: University of Chicago Press.

<https://press.uchicago.edu/ucp/books/book/chicago/T/bo13375722.html>.

پیوست ۱

فهرست منابع مقالات مرور شده جامعه آماری جهت فراتحلیل

۱. اجزاء شکوهی، محمد؛ حسینی، مصطفی (۱۳۹۶). سنجش و ارزیابی توسعه پایدار محله‌ای در شهر تهران (مطالعه موردی: محله‌های ولیعصر شمالی، آشتیانی، نیلوفر و امامیه) پژوهش‌های جغرافیای انسانی، دوره ۴۹، شماره ۲، ۳۵۶-۳۴۱.
۲. احقر، منوچهر؛ ملک حسینی، عباس (۱۳۹۸). تحلیلی بر شاخص‌های برنامه‌ریزی محله محور در توسعه پایدار شهری (مطالعه موردی: محله گلپا شهر همدان)، آمایش محیط، دوره ۱۲، شماره ۴۷، صص ۱۲۳-۱۰۷.
۳. احمدیان، محمدعلی؛ عرفانیان سمیرا (۱۳۹۴). بررسی نقش مساجد در توسعه محله‌ای در شهر مشهد، مجله جغرافیا و توسعه فضای شهری، سال دوم، شماره ۱، شماره پیاپی ۲، ۱۱۰-۹۳.
۴. اذانی، مه‌ری؛ مختاری ملک‌آبادی، رضا؛ مولایی، شهره (۱۳۹۲). بررسی شاخص‌های توسعه پایدار محله‌ای منطقه ۱۳ اصفهان، مجله علمی پژوهشی برنامه‌ریزی فضایی (جغرافیا) سال سوم، شماره دوم، (پیاپی ۹)، صص ۱۴۲-۱۱۹.
۵. اسکندری ثانی، محمد (۱۳۹۹). جنسیت و توسعه اجتماعات محله‌ای در ایران با تأکید بر نیروهای پیش‌ران و بازدارنده مورد شناسی: محله نعمت‌آباد تهران، تحقیقات کاربردی علوم جغرافیایی سال بیستم، شماره ۵۶، صص ۳۴-۱۹.
۶. امیر فخریان، مصطفی؛ رهنما، محمدرحیم؛ پوراحمد، احمد؛ اجزاء شکوهی، محمد (۱۳۹۴) بررسی انسجام درونی محله‌های شهری در شهرهای اسلامی و تقابل آن با پروژه‌های نوسازی شهری، نمونه محله‌ای عامل شهر مشهد، نشریه جغرافیا و توسعه فضای شهری، شماره ۵، صص ۱۴۴-۱۲۵.
۷. بزی، خدا رحم (۱۳۹۱). محله مسکونی پایدار، مطالعه موردی: شهر زابل، فصلنامه تحقیقات جغرافیایی، سال ۲۷، شماره اول، شماره پیاپی ۱۰۴، صص ۲۵۴-۲۳۱.
۸. بزی، خدا رحم؛ حیدری تاشه کیود، اکبر؛ شاهمرادی، لقمان (۱۳۹۳). بررسی و ارزیابی مشارکت‌های مردمی در توسعه پایدار محله‌ای با استفاده از مدل TOPSIS (مطالعه موردی: کلان‌شهر ارومیه)، جغرافیا و توسعه، شماره ۳۶، صص ۶۰-۴۹.
۹. بزی، خدا رحم؛ کیانی، اکبر؛ جواهری، عباس (۱۳۹۱). ارزیابی شاخص‌های پایداری محله‌های مسکونی (مطالعه موردی: شهر مأمونیه - استان مرکزی)، فصلنامه تحقیقات جغرافیایی، سال ۲۷، شماره چهارم، شماره پیاپی ۱۰۷، صص ۲۴۴-۲۲۵.
۱۰. بزی، خدا رحم؛ موسی زاده، حسین؛ حسین نژاد، مجتبی (۱۳۹۶). سنجش پایداری اقتصادی و اجتماعی محله‌های شهری با استفاده از تکنیک تصمیم‌گیری چندمعیاره (AHP) (مورد شناسی: محله‌های منطقه یک شهری گرگان)، جغرافیا و آمایش شهری - منطقه‌ای، شماره ۲۵، ۱۲۴-۱۰۵.
۱۱. بهرامی، یوسف؛ بحری انگورد، نادر؛ قادری مطلق، ایرج؛ حسینی، سید علی (۱۳۹۶). ارزیابی کالبدی محله‌های نوین‌پای شهر با استفاده از اصول شهرسازی نو (مورد: محله یاغچیان تبریز)، آمایش جغرافیایی فضا، دوره ۷، شماره ۲۵ - شماره پیاپی ۲۵، ۳۶-۲۱.
۱۲. پروزن، ادریس؛ کرکه آبادی، زینب؛ ارغان عباس (۱۳۹۷). سنجش شاخص‌های توسعه پایدار در جهت شکل‌گیری توسعه پایدار محله‌ای در شهر مهاباد، فصلنامه شهر پایدار، دوره ۱، شماره ۱، صص ۴۰-۲۱.

۱۳. پوراحمد، احمد؛ قدمی، مصطفی؛ جهان محمدی، غلامرضا (۱۳۸۴). بررسی روش‌های محله بندی شهری (مطالعه موردی: شهر نوشهر و کلاردشت)، نشریه جغرافیایی سرزمین، شماره ۸، صص ۵۰-۳۷.
۱۴. پورمحمدی، محمدرضا و علی مصیب زاده (۱۳۸۸). آشنایی با محله و معیارهای محله بندی شهر با تأکید بر شهر تبریز، نشریه جغرافیا و برنامه‌ریزی (دانشگاه تبریز)، سال ۱۴، شماره ۲۸، صص ۸۹-۵۳.
۱۵. تاجیک، محسن، استعلاجی، علیرضا؛ سرور، رحیم (۱۳۹۵). بررسی میزان مشارکت مردم در امنیت محله‌های شهری (مورد مطالعه: شهر شمشک - دربند سر)، پژوهش‌نامه جغرافیای انتظامی، سال چهارم، شماره پانزدهم، صص ۱۴۲-۱۱۱.
۱۶. تقوایی، مسعود علیزاده اصل، جبار؛ حسینی خواه، حسین (۱۳۹۴). استراتژی توسعه شهری با تأکید بر توانمندسازی محلات شهری (مطالعه موردی: محله اکبرآباد یزد)، مجله آمایش جغرافیایی فضا، سال ششم، شماره مسلسل پانزدهم، صص ۱۴۷-۱۲۹.
۱۷. توکلی نیا جمیله؛ شمس پویا، محمدکاظم (۱۳۹۶). به‌سوی حکمروایی اجتماع محلی؛ کوششی در معرفی موضوعات و عرصه‌های کلیدی، مورد پژوهی: محله درکه، فصل‌نامه آمایش محیط، دوره ۱۰، شماره ۳۷، ۲۱۶-۱۹۵.
۱۸. توکلی نیا، جمیله؛ استادی سیسی، منصور (۱۳۸۸). تحلیل پایداری محله‌های کلان‌شهر تهران با تأکید بر عملکرد شورایی‌ها نمونه موردی: محله‌های اوین، درکه و ولنجک، پژوهش‌های جغرافیای انسانی، پژوهش‌های جغرافیای انسانی، شماره ۷۰، صص ۴۳-۲۹.
۱۹. توکلی نیا، جمیله؛ سعیدی فرد، فرانک؛ سبحانی، نوبخت (۱۳۹۵). سنجش و رتبه‌بندی شاخص‌های مؤثر در تقسیمات محله‌ای (مورد: محله‌های درکه و قیطریه منطقه یک کلان‌شهر تهران)، نشریه پژوهش و برنامه‌ریزی شهری، سال هفتم، شماره بیست و ششم، صص ۲۰-۱.
۲۰. حاتمی نژاد، حسین، زیاری، کرامت الله، پوراحمد، احمد؛ حبیبیان، بهار (۱۳۹۷). بررسی تأثیر مؤلفه‌های کالبدی بر دل‌بستگی مکانی در راستای تحقق محله پایدار (مطالعه موردی: شهر اهواز)، معماری و شهرسازی پایدار، دوره ۶، شماره ۲، صص ۸۳-۶۵.
۲۱. حاتمی نژاد، حسین؛ منوچهری میان‌دوآب، ایوب؛ بهارلو، ایمان؛ ابراهیم پور، احد؛ حاتمی نژاد، حجت (۱۳۹۰). شهر و عدالت اجتماعی: تحلیلی بر نابرابری‌های محله‌ای (مطالعه‌ی موردی: محله‌های قدیمی شهر میان‌دوآب)، پژوهش‌های جغرافیای انسانی، شماره ۹۰، صص ۶۳-۴۱.
۲۲. حبیبیان، بهار؛ حاتمی نژاد، حسین (۱۳۹۹). تبیین اثرپذیری سرزندگی محله‌های شهری از ابعاد دل‌بستگی مکانی، نمونه‌ی مورد مطالعه: شهر اهواز، برنامه‌ریزی و آمایش فضا، دوره ۲۴، شماره ۱، صص ۱۸۲-۱۵۱.
۲۳. حسین زاده، رباب؛ صفر علیزاده، اسماعیل؛ خبازی، حسین (۱۴۰۰). سنجش زیست پذیری محلات شهری در راستای توسعه پایدار از دیدگاه شهروندان، (مورد مطالعه: محله شهر کهنه و شهرک سیدمرتضی-کاشمر)، فصلنامه جغرافیا و مطالعات محیطی، سال دهم، شماره چهل، صص ۱۴۰-۱۲۳.
۲۴. حسین‌آبادی، سعید، سلمانی مقدم، محمد؛ نوری دشتیان، مریم (۱۳۹۸). هویت مکانی و عوامل مؤثر بر آن در محلات قدیمی نمونه مطالعه: محله کلاه‌فرنگی سبزوار، فصلنامه علمی برنامه‌ریزی فضایی (جغرافیا)، سال نهم، شماره دوم، (پیاپی ۳۴)، صص ۱۱۰-۸۹.
۲۵. حسینی، سید هادی؛ سلیمانی مقدم، هادی (۱۳۸۵). برنامه‌ریزی شهری: توسعه شهری و تضعیف مفاهیم محله‌ای، مسکن و محیط روستا، شماره ۱۱۳، ۴۱-۲۸.
۲۶. خاکپور، براتعلی؛ مافی، عزت‌الله؛ باوان پوری، علیرضا (۱۳۸۸). نقش سرمایه اجتماعی در توسعه پایدار محله‌ای (نمونه: کوی سجادیه مشهد)، مجله جغرافیا و توسعه ناحیه‌ای، شماره دوازدهم، صص ۸۱-۵۵.
۲۷. خزاعی نژاد، فروغ؛ سلیمانی مهنرجانی، محمد؛ زنگانه، احمد (۱۳۹۷). ارزیابی زیست پذیری محله‌های منطقه ۲۱ شهر تهران محله جغرافیا و توسعه فضای شهری، سال پنجم، شماره ۱، شماره پیاپی ۸، صص ۷۰-۴۵.
۲۸. خزایی، مصطفی؛ رضویان، محمدتقی (۱۳۹۵). محله محوری، رهیافتی نوین در ایجاد مدیریت شهری پایدار (نمونه موردی: محله قیطریه تهران)، جغرافیا و برنامه‌ریزی شهری چشم‌انداز زاگرس، دوره هشتم - شماره ۳۰، صص ۱۹-۱.
۲۹. رحیمی یکتا، سمیه؛ شکرگزار، اصغر؛ جعفری مهرآبادی، مریم (۱۳۹۸). سنجش توسعه‌ی پایدار محله‌ای (مطالعه‌ی موردی: شهر خرم‌آباد)، جغرافیا (فصلنامه علمی - پژوهشی و بین‌المللی انجمن جغرافیای ایران)، سال هفدهم، شماره ۶، صص ۱۸۱-۱۶۶.
۳۰. رضازاده، سید محمد؛ فنی، زهره (۱۳۹۵). تحلیل فضایی عملکرد نهادهای مذهبی در راستای توانمندسازی و فقرزدایی محله‌های شهری. مورد مطالعه: منطقه یک شهر تهران، مجله آمایش جغرافیایی فضا، سال ششم، شماره مسلسل بیست و دوم، صص ۱۷۴-۱۵۵.
۳۱. رضایی، محمدرضا؛ نگین ناجی، سوده (۱۳۹۴). بررسی راهکارهای مؤثر در ایجاد محله پایدار با رویکرد مشارکتی (مطالعه موردی: محله راهنمایی یاسوج)، مجله پژوهش و برنامه‌ریزی شهری، سال ششم، شماره بیستم، صص ۸۲-۶۹.
۳۲. رضویان، محمدتقی؛ آقایی، پرویز (۱۳۹۳). بررسی و ارزیابی احساس امنیت اجتماعی در محله نمونه موردی: (مطالعه تطبیقی محلات جماران و فاطمی)، جغرافیا و برنامه‌ریزی شهری چشم‌انداز زاگرس، سال ششم، شماره ۲۰، صص ۵۷-۴۳.
۳۳. رضویان، محمدتقی؛ توکلی نیا، جمیله؛ قورچی، مرتضی؛ رستمی، قهرمان (۱۳۹۴). ارزیابی کارکرد مدیریت محله‌ای در محله آرات تهران بر پایه نمایه‌های حکمروایی خوب شهری، پژوهش‌های جغرافیای برنامه‌ریزی شهری، دوره ۳، شماره ۴، صص ۵۲۹-۵۰۹.

۳۴. رهنما، محمدرحیم؛ وفایی، مهدی؛ صمدی، رضا (۱۳۹۵). تجلی هویت اسلامی در طراحی محلات جدید بر اساس مؤلفه‌های اسلامی نمونه موردی: محله امامیه غربی مشهد، باغ نظر، دوره ۱۳، شماره ۴۱، صص ۴۷-۵۶.
۳۵. رهنمایی، محمدتقی؛ فرهودی، رحمت‌الله، قالیباف، محمداقبر؛ هادی پور، حلیمه خاتون (۱۳۸۶). سیر تحول ساختاری و عملکردی محله در شهرهای ایران (۱۳۸۶) جغرافیا (نشریه علمی - پژوهشی انجمن جغرافیایی ایران)، دوره جدید، سال پنجم، شماره ۱۲ و ۱۳، صص ۴۳-۱۹.
۳۶. زنگانه، احمد؛ پریزادی، طاهر؛ ساکی معصوم (۱۳۹۶). توسعه محله محور بخش مرکزی شهر بروجرد، نشریه تحقیقات کاربردی علوم جغرافیایی، سال هفدهم، شماره ۴۵، ۱۸۳-۱۶۵.
۳۷. زنگنه، یعقوب؛ زنگنه شهرکی، سعید؛ خداپنده لو، حسن؛ عباسی فلاح، وحید (۱۳۹۷). تحلیلی بر نقش رشد هوشمند شهری در تقویت هویت محله‌ای (مورد شناسی: محلات ناحیه ۵ و ۶ منطقه ۲ شهرداری تهران)، جغرافیا و آمایش شهری - منطقه‌ای، شماره ۲۹، صص ۲۱۴-۲۰۱.
۳۸. زیاری، کرامت‌الله (۱۳۹۰). بررسی آسایش و امنیت در محله‌های شهر یزد، پژوهش‌های جغرافیای انسانی، شماره ۷۶، صص ۱۱-۱.
۳۹. زیاری، کرامت‌الله؛ سعیدی راد، مجید؛ حیدری، سامان (۱۳۹۳). ارزیابی میزان مشارکت شهروندان در مدیریت محله‌ای (مطالعه موردی: محله سنگلج شهر تهران) فصلنامه مطالعات مدیریت شهری، سال ششم، شماره نوزدهم، ۹۵-۸۵.
۴۰. زیاری، کرامت‌الله؛ طاوسیان، علی؛ سلمانی، محمدعلی؛ رضایی، حجت (۱۳۹۳). برآورد و سطح‌بندی توسعه محله‌ای با تأکید بر مؤلفه‌های سرمایه اجتماعی (مطالعه موردی: محلات شهر ابرکوه)، مجله پژوهش و برنامه‌ریزی شهری، سال پنجم، شماره هجدهم، صص ۷۶-۵۹.
۴۱. زیاری، کرامت‌الله؛ فرهادی خواه، حسین؛ آروین، محمود (۱۳۹۵). سنجش پایداری اجتماعی محله‌ای (مطالعه موردی: محله سنگلج و ضرابخانه شهر تهران)، مطالعات برنامه‌ریزی سکونتگاه‌های انسانی، سال یازدهم، شماره ۳۶، صص ۱۵-۱.
۴۲. ساسان پور، فرزانه؛ سلیمانی محمد؛ ضیائی‌ان، پرویز؛ دلفان آذری، زهرا (۱۳۹۴). جایگاه محله در توسعه پایدار شهر (مطالعه موردی: محله‌های منطقه ۱۰ شهرداری تهران)، پژوهش‌های جغرافیای انسانی، دوره ۴۷، شماره ۱، صص ۱۷۶-۱۵۹.
۴۳. سجادی، ژیلدا؛ واحدی یگانه، فرید (۱۳۹۶). نقش مشارکت اجتماعات محلی در توسعه پایدار اجتماعی شهرها (مورد مطالعه: محله سرتپوله - شهر سمنان)، فصلنامه برنامه‌ریزی منطقه‌ای، سال ۷، شماره پیاپی ۲۸، صص ۱۶۶-۱۵۱.
۴۴. سزایی، محمدحسین؛ عزیزاده شورکی، یحیی (۱۳۹۴). ارزیابی سطح توسعه‌ی پایداری در محله‌های باغشهر تاریخی میبد، پژوهش‌های جغرافیای انسانی، دوره ۴۷، شماره ۳، صص ۴۶۲-۴۵۱.
۴۵. سزایی، محمدحسین؛ بهرامی، فریبا؛ مهره کش، شیرین (۱۳۹۱). مؤلفه‌های هویت‌بخش محله‌های تاریخی شهر (بافت پیرامون مسجد جامع شهر اصفهان)، شهر ایرانی - اسلامی، شماره هشتم، صص ۳۶-۲۷.
۴۶. سزایی، محمدحسین؛ روستا، مجتبی؛ اشنویی، امیر (۱۳۹۴). ارزیابی هویت محله‌ای در شهر جهرم، پژوهش‌های جغرافیای برنامه‌ریزی شهری، دوره ۳، شماره ۸۴-۶۹.
۴۷. سزایی محمدحسین، حج فروش؛ شهاب‌الدین (۱۳۹۸). ظرفیت‌های محله‌ای زمینه‌ساز توسعه پایدار شهری: هم‌بودگی معرف‌های فقر و فضای جغرافیایی (مطالعه موردی: شهر یزد)، نشریه علمی - پژوهشی برنامه‌ریزی توسعه کالبدی سال چهارم، شماره ۲ (سری جدید)، پیاپی ۱۴، صص ۵۰-۳۵.
۴۸. سزایی، محمدحسین؛ علیان، مهدی (۱۳۹۴). سنجش و ارزیابی میزان پایداری محله‌ای در بافت تاریخی شهر یزد، برنامه‌ریزی آمایش فضا، دوره نوزدهم، شماره ۱، ۷۹-۱۰۸.
۴۹. سلطانی، لیلیا؛ بیک محمدی، حسن؛ حیدری، سمیه (۱۳۹۵). تحلیل فضایی احساس امنیت در محلات مختلف شهری (مورد مطالعه: شهر قدس)، پژوهش‌های راهبردی امنیت و نظم اجتماعی، دوره ۵، شماره ۳، شماره پیاپی ۱۴، صص ۱۰۴-۸۷.
۵۰. سلیمانی مهرنجانی، محمد، تولایی، سیمین؛ ساسان پور، فرزانه؛ نوروزیان، مهسا؛ شمعی، علی (۱۳۹۹). تحلیل نقش قابلیت پیاده‌روی در ارتقای سرمایه اجتماعی محله‌های شهری (مطالعه موردی: محله‌های کلان‌شهر تهران)، پژوهش‌های جغرافیای برنامه‌ریزی شهری، دوره ۸، شماره ۲، صص ۲۹۷-۲۷۹.
۵۱. سلیمانی مهرنجانی، محمد؛ شمعی، علی؛ پریزادی، طاهر؛ احمدی، مظهر (۱۴۰۰). تحلیلی بر شهرگرایی، اجتماع محلی و محله در مادر شهر نوین (نمونه: مادر شهر تهران) جغرافیای اجتماعی شهری، شماره ۱۸، صص ۲۶۵-۲۴۴.
۵۲. سلیمانی، محمد؛ زنگانه، احمد؛ پریزادی، طاهر؛ سلحشور، یاسمن (۱۳۹۸). بازارهای فرا شهری و تغییرات کالبدی محله‌های پیرامون (مطالعه موردی: بازارهای فرا شهری مبل یافت‌آباد، کیف و کفش امین‌الملک و آلومینیوم قلعه مرغی)، پژوهش‌های جغرافیای انسانی، دوره ۵۱، شماره ۱ (پیاپی ۱۰۷)، صص ۷۷-۵۷.
۵۳. سلیمانی، محمد؛ زنگانه، احمد؛ شورچه، محمود (۱۳۹۸). برساخت «محله» و «اجتماع محلی» در گفتمان‌های شهرشناسی و برنامه‌ریزی (نگاهی به تجربه‌ی جهانی و ایران)، جستارهای شهرسازی، شماره ۵۲، ۴۶-۱۰.

۵۴. سلیمانی، محمد؛ منصوریان، حسین؛ براتی، زهرا (۱۳۹۲). سنجش کیفیت زندگی در محله‌های در حال گذار، نشریه جغرافیا، شماره ۳۸، صص ۷۶-۵۱.
۵۵. شمعی، علی (۱۳۹۴). راهبردهای توسعه محله‌ای با رویکرد مشارکتی از طریق دفاتر تسهیلگری (مورد مطالعه: بافت فرسوده محله جمهوری شهر تهران)، توسعه محلی (روستایی - شهری)، دوره هفتم، شماره ۱، صص ۱۲۸-۱۰۳.
۵۶. شمعی، علی؛ آقایی، پرویز؛ حیدری، سامان (۱۳۹۲). بررسی و تحلیل میزان مشارکت شهروندان در مدیریت شهری با تأکید بر مدیریت محله (مطالعه موردی: محله جماران، ناحیه چهار، منطقه یک تهران (سال پنجم، شماره ۴ (پیاپی ۱۶) شماره، صص ۴۲-۳۱).
۵۷. شمعی، علی؛ ساسان پور، فرزانه؛ مرادی، ثروت اله (۱۳۹۶). ارزیابی پایداری محله‌های شهری با استفاده از روش‌های تصمیم‌گیری چند معیاره (مورد مطالعه: محله‌های منطقه ۶ شهرداری) علوم و تکنولوژی محیط‌زیست، دوره نوزدهم، شماره دو، صص ۱۷۸-۱۶۱.
۵۸. شهبسوار، امین؛ کمانرودی، موسی، پریزادی، طاهر و ابوالقاسم پور، مه‌لقا (۱۳۹۹). برنامه‌ریزی راهبردی توسعه محله‌های شهری تهران (مورد مطالعه: محله فردوسی منطقه ۱۲)، نشریه تحقیقات کاربردی علوم جغرافیایی، سال بیستم، شماره ۵۷، صص ۲۹۵-۲۸۱.
۵۹. صفایی پور، مسعود؛ روزبه، حبیبه (۱۳۹۲). هویت و توسعه‌ی پایدار محله‌ای در شهر شیراز، مورد: محله‌ی فخرآباد، جغرافیا و توسعه شماره ۳۱، صص ۱۲۰-۱۰۷.
۶۰. عبدالهی، علی‌اصغر؛ صباحی گراغانی، یاسر؛ سلیمانی دامنه مجتبی (۱۳۹۶). سنجش پایداری محله‌ای شهر کرمان با تأکید بر عملکرد مسئولین محلی مطالعه موردی: شش محله از شهر کرمان، جغرافیا، دوره ۱۵ (دوره جدید)، شماره ۵۲، صص ۴۲۸-۴۱۱.
۶۱. عبدالهی، مجید؛ صرافی، مظفر؛ توکلی نیا، جمیله (۱۳۸۹). بررسی نظری مفهوم محله و بازتعریف آن با تأکید بر شرایط محله‌های شهری ایران، پژوهش‌های جغرافیای انسانی، شماره ۷۲، صص ۱۰۲-۸۳.
۶۲. عربی، زهرا، طاووسی، سمیرا؛ سادات موسوی، سمیه (۱۳۹۵). حس تعلق محله‌ای و نقش آن در مشارکت اجتماعی (مطالعه موردی: تهران محله ارامنه الف)، مجله مطالعات توسعه اجتماعی ایران، سال نهم، شماره اول، صص ۳۳-۲۱.
۶۳. عظیمی آملی، جلال (۱۳۹۶). سنجش سطح پایداری محله‌های شهری بر اساس شاخص‌های توسعه پایدار (نمونه مورد مطالعه: محله تندست و سیاهتلی شهر بابل)، جغرافیا (فصلنامه علمی - پژوهشی و بین‌المللی انجمن جغرافیای ایران)، دوره ۱۵ (دوره جدید)، شماره ۵۲، صص ۳۹۴-۳۶۷.
۶۴. علاءالدینی، پویا؛ سادات پور میرغفاری، مریم (۱۳۹۷). مدیریت محله و شورایاری در تهران: ارزیابی حکمروایی شهری در حسن‌آباد زرگنده مطالعات و تحقیقات اجتماعی در ایران، دوره هفتم، شماره ۱ (پیاپی ۲۵)، صص ۵۲-۲۵.
۶۵. علوی، سید علی؛ پور طاهری، مهدی؛ صابری، عبدالمطلب (۱۳۹۶). الزامات توسعه پایدار و ارزیابی توسعه پایدار محله‌ای (مطالعه موردی: محله اکباتان منطقه ۵ شهر تهران)، پژوهش‌های جغرافیای انسانی، دوره ۴۹، شماره ۱، صص ۳۴-۱۹.
۶۶. غفاری گیلانده، چیمین؛ موسی‌زاده، عطا؛ آهنگری، نوید (۱۳۹۳). سطح‌بندی مشارکت‌های شهروندی محله مدار در نظام مدیریت شهری (مطالعه موردی: شهر بوکان)، فصلنامه اقتصاد و مدیریت شهری، شماره هفتم، صص ۸۱-۹۹.
۶۷. غلامی، محمد؛ حیاتی، عقیل (۱۳۹۲). بررسی تأثیر هویت کالبدی بر انسجام اجتماعی مطالعه موردی: محله اوین شهر تهران، نشریه تحقیقات کاربردی علوم جغرافیایی، سال سیزدهم، شماره ۳۰، صص ۱۵۰-۱۳۱.
۶۸. فتاحی، زهرا، شمعی، علی؛ موحد، علی (۱۳۹۹). آسیب‌شناسی پایداری محله‌های شهری با تأکید بر آسیب‌های اجتماعی (مطالعه موردی: منطقه یک شهر تهران) هویت شهر، شماره چهل و سوم، سال چهاردهم، صص ۱۶-۵.
۶۹. فرهودی، رحمت‌الله؛ رهنمایی، محمدتقی؛ تیموری، ایرج (۱۳۹۰). سنجش توسعه‌ی پایدار محله‌های شهری با استفاده از منطق فازی و سیستم اطلاعات جغرافیایی (مطالعه‌ی موردی: منطقه‌ی ۱۷ شهرداری تهران) پژوهش‌های جغرافیای انسانی، شماره ۷۷، صص ۱۱۰-۸۹.
۷۰. فنی، زهره؛ البوغبیش، داوود (۱۳۹۶). مدیریت محله‌ای و پایداری اجتماعی زندگی شهری (مطالعه‌ی موردی: محله‌ی ولنجک در منطقه‌ی یک تهران)، مطالعات جامعه‌شناختی شهری سال هشتم، شماره ۲۵، صص ۶۲-۴۳.
۷۱. فنی، زهره؛ رضازاده، سید محمد (۱۳۹۴). نقش سازمان‌های ایمن محور در مدیریت و توسعه پایدار محله‌های شهری مورد شناسی: محله‌های منطقه ۱ شهر تهران، جغرافیا و آمایش شهری - منطقه‌ای، شماره ۱۷، صص ۵۰-۳۱.
۷۲. فنی، زهره؛ رضازاده، سید محمد (۱۳۹۵). نهادهای مردمی ایمانی و مدیریت اجتماعی محله، پژوهش موردی: اجتماعات محلی منطقه ۱ تهران، پژوهش‌های بوم‌شناسی شهری سال هفتم بهار و تابستان ۱۳۹۵ شماره ۱ (پیاپی ۱۳)، صص ۱۹-۳۲.
۷۳. فنی، زهره؛ صرمی، فرید (۱۳۸۷). چالش‌های نظام مدیریتی محله محور با تأکید بر رویکردهای نوین جهانی در توسعه پایدار کلان‌شهر تهران، صغه، دوره ۱۷، شماره ۴۷، صص ۹۱-۱۰۸.
۷۴. فنی، زهره؛ صرمی، فرید (۱۳۹۲). رویکرد توسعه‌ی پایدار محله‌ای در کلان‌شهر تهران، مورد: محله‌ی بهار منطقه‌ی ۷، جغرافیا و توسعه، شماره ۳۰، صص ۵۶-۳۵.

۷۵. فنی، زهره؛ دویران، اسماعیل (۱۳۸۹). برنامه‌ریزی مردم محور (مشارکتی) در مقیاس خرد شهری (محلّه) نمونه موردی: محلّه اسلام‌آباد زنجان، تحقیقات جغرافیایی، سال بیست و پنجم، شماره ۳، صص ۱۰۲-۷۹.
۷۶. فنی زهره، قربانی سپهر، آرش؛ سلطان محمدی، زهرا (۱۳۹۸). نقش شوراهاى محلّه‌ای در توسعه پایدار شهری (مورد مطالعه: محلّه امیرآباد، منطقه ۶ تهران)، توسعه پایدار محیط جغرافیایی، دوره ۱، شماره ۱، صص ۳۲-۵۵.
۷۷. قالیباف، محمدباقر؛ روستایی، مجتبی؛ طاهری، محمدرضا؛ رمضان زاده لسبویی؛ مهدی (۱۳۹۰). ارزیابی کیفیت زندگی شهری (مطالعه موردی: محلّه یافت‌آباد)، جغرافیا (فصلنامه علمی - پژوهشی انجمن جغرافیای ایران)، دوره جدید، سال نهم، شماره ۳، صص ۳۳-۵۳.
۷۸. قدیری، محمود؛ حکمت نیا، حسن؛ الهیاری بیاتینی، لیلا (۱۳۹۸). بررسی پایداری محیط کالبدی در محلّه‌های فقیرنشین با تأکید بر سرمایه اجتماعی (نمونه موردی: محلّه زمزم شهر تهران)، پژوهش و برنامه‌ریزی شهری، سال ۱۰، شماره پیاپی ۳۸، صص ۲۴-۱۳.
۷۹. قربانی، زینب؛ خاکپور، براتعلی؛ مافی، عزت اله (۱۳۹۲). تحلیل توزیع فضایی کیفیت زندگی در محلّه‌ها شهر چالوس، پژوهش و برنامه‌ریزی شهری، سال چهارم، شماره سیزدهم، صص ۱۸-۱.
۸۰. قناد، فاطمه؛ صرافی، مظفر (۱۳۹۸). برنامه‌ریزی راهبردی توسعه محلّه آخوند شهر قزوین با رویکرد بازآفرینی اجتماع‌محور، پژوهش‌های جغرافیای برنامه‌ریزی شهری، دوره ۷، شماره ۲، صص ۲۳۸-۳۱۱.
۸۱. کارگر، بهمن (۱۳۸۵). محلّه گرایی و امنیت، نشریه اطلاعات جغرافیایی (سپهر)، شماره ۵۷، صص ۱۹-۲.
۸۲. کیانی سلمی، صدیقه؛ شاطریان، محسن؛ صفری، حامد (۱۳۹۹). شناسایی عوامل تسهیل‌کننده توانمندسازی محلّه‌های حاشیه‌نشین شهر اصفهان (مطالعه موردی: محلّه عاشق‌آباد) پژوهش‌های جغرافیای برنامه‌ریزی شهری، دوره ۸، شماره ۱، صص ۱۹۲-۱۶۱.
۸۳. کریمی، سرگل؛ توکلی نیا، جمیله (۱۳۸۸). جایگاه توسعه در مقیاس خرد و محلّه‌ای در توسعه پایدار شهری (نمونه موردی: محلّه اوین)، جغرافیای انسانی، سال اول، شماره سوم، صص ۹۲-۸۱.
۸۴. کوزه‌گر کالجی، لطفعلی؛ رضازاده، سید محمد؛ علی‌محمدی، احمد (۱۳۹۵). ارزیابی اثرات واگذاری مدیریت فضاهای اجتماعی محلات شهر تهران به مدیریت محلّه (مطالعه موردی: محلات تجریش و نعمت‌آباد تهران)، جغرافیا، دوره جدید، سال چهاردهم، شماره ۵۱، صص ۲۵۹-۲۸۱.
۸۵. لطفی، صدیقه؛ منوچهری میان‌دوآب، ایوب؛ آهار، حسن (۱۳۹۲). شهر و عدالت اجتماعی: تحلیلی بر نابرابری‌های محلّه‌ای (مورد مطالعه: محلات مراغه)، تحقیقات جغرافیایی، شماره ۱۰۹، صص ۹۲-۶۹.
۸۶. مافی، عزت‌الله؛ محسن رضوی، محمد (۱۳۹۱). برنامه‌ریزی استراتژیک توسعه محلّه‌ای با تأکید بر متغیرهای اجتماعی، مطالعه موردی محلّه طلاب شهر مشهد، مطالعات و پژوهش‌های شهری و منطقه‌ای، سال چهارم، شماره چهاردهم، صص ۱۳۰-۱۱۵.
۸۷. مجیدی خامنه‌بتول و حجت‌اله کولیوند (۱۳۹۱)، تحلیل ساختار فضایی محلّه شهری بر مبنای توسعه پایدار اجتماع‌محور (مطالعه موردی محلّه دارآباد تهران)، آمایش محیط، دوره ۵، شماره ۱۹، صص ۷۳-۴۷.
۸۸. محمدی علیرضا؛ رفیعی، فریبا (۱۳۹۵). بررسی نقش برنامه‌ریزی محلّه مبنای در تحقق توسعه پایدار محلّه‌ای (مطالعه موردی: محلّه حسینیه زنجان)، پژوهش‌های جغرافیای برنامه‌ریزی شهری، دوره ۴، شماره ۳، صص ۳۶۷-۳۴۷.
۸۹. محمدی، جمال (۱۳۸۱). تحلیلی بر تکوین ساختار محلّه و جایگاه آن در سازمان فضایی شهر، جغرافیا و برنامه‌ریزی، شماره ۱۰، صص ۱۶۹-۱۵۳.
۹۰. محمدی، علیرضا؛ سعدی پور، مصیب؛ ارژنگی، حجت؛ بیگلو، مستعلی (۱۳۹۷). نقش سرمایه اجتماعی در توسعه محلّه‌ای مطالعه تطبیقی: محلّه‌های نیاز و سبلان، شهر اردبیل، مطالعات جامعه‌شناختی، سال هشتم، شماره بیست و ششم، صص ۱۹۰-۱۶۱.
۹۱. محیط آرا، محمد؛ ملک حسینی، عباس؛ شمس، مجید (۱۳۹۷). الگویی راهبردی از محلّه پایدار شهر اسلامی - ایرانی (محلّه بنیاد شهر قم)، نگرش‌های نو در جغرافیای انسانی، سال دهم، شماره سوم، نگرش‌های نو در جغرافیای انسانی - سال دهم، شماره سوم، صص ۳۸۱-۳۶۱.
۹۲. مرصوسی، نفیسه؛ آذربزین، نیلوفر (۱۳۹۷). نقش سرمایه اجتماعی در توسعه پایدار محلّه‌ای (مطالعه موردی شهر ایذه)، جغرافیا و مطالعات محیطی، شماره ۲۷، صص ۱۳۸-۱۲۳.
۹۳. مشکینی، ابوالفضل؛ برهانی، کاظم؛ شعبان‌زاده نمینی، رضا (۱۳۹۷). تحلیل تأثیر کاربری اراضی در پایداری محلّه‌های شهری (مطالعه موردی: محلّه‌های ناحیه ۱ منطقه ۱۴ تهران)، پژوهش‌های جغرافیای انسانی، دوره ۴، شماره ۲، صص ۳۶۲-۲۴۹.
۹۴. مشکینی، ابوالفضل؛ زیاری، کرامت‌اله؛ حیاتی، عقیل (۱۳۹۴). ارزیابی هویت اجتماعی در محلّه‌های شهری (مطالعه‌ی موردی: محلّه‌ی اوین شهر تهران)؛ پژوهش‌های جغرافیای انسانی، دوره چهل و هفتم، شماره ۴، صص ۶۰۸-۵۸۹.
۹۵. مشهدی، زهرا سادات؛ سجادی، ژیلا؛ شاه‌حسینی، پروانه (۱۳۸۹). بررسی وضعیت مشارکت مردم در مدیریت شهری با رویکرد محلّه محوری؛ مطالعه موردی محلّه شکیب منطقه ۱۴ تهران، جغرافیا، شماره ۱۳، صص ۱۱۸-۱۰۳.

۹۶. ملکی، سعید؛ زارعی، جواد؛ زاد ولی خواجه، شاهرخ (۱۳۹۷). ارزیابی شاخص‌های حکمروایی مطلوب شهری با رویکرد مدیریت محله محور (مورد شناسی: محلات شهر همدان) جغرافیا و آمایش شهری - منطقه‌ای، سال هشتم، شماره ۲۹، صص ۷۴-۶۱.
۹۷. موحد، علی؛ کرده، نعمت (۱۳۹۶). سطوح پایداری در محله‌های شهری مطالعه موردی: محلات شهر مهاباد، فصل‌نامه آمایش محیط، شماره ۳۹، دوره ۱۰، شماره ۳۹، صص ۲۷-۱.
۹۸. موحد، علی؛ قاسمی کفرودی، سجاد؛ کمان رودی کجوری، موسی؛ ساسان پور، فرزانه (۱۳۹۴). بررسی توسعه محله‌های شهری با تأکید بر الگوی حکمروایی خوب شهری (مورد مطالعه منطقه ۱۹ شهرداری تهران)، برنامه‌ریزی و آمایش فضا، صص ۱۷۹-۱۴۷.
۹۹. موسوی، سید داود؛ نظریان، اصغر؛ زیاری، یوسفعلی؛ مهدوی، مسعود (۱۳۹۳). سنجش میزان پایداری محله‌های شهری با استفاده از HDI تکنیک پهنه‌بندی موریس (نمونه‌ی موردی شهر ملایر)، فصل‌نامه آمایش محیط، شماره ۲۵، ۱۱۰-۸۳.
۱۰۰. موسی کاظمی، سید مهدی؛ الماسی، ربابه (۱۳۹۸). نقش سراهای محله در تحقق اهداف مدیریت شهری؛ مورد مطالعه، منطقه ۷ کلان‌شهر تهران، مدیریت شهری، دوره ۱۸، شماره ۵۴، ۱۹۶-۱۸۳.
۱۰۱. نظم فر، حسین؛ پاشازاده، اصغر (۱۳۹۷). ارزیابی سطح پایداری محله‌های مسکونی در نواحی پیرا - شهری (مطالعه موردی: شهر اردبیل) جغرافیا و برنامه‌ریزی محیطی، سال ۲۹، پیاپی ۶۹، شماره ۱، صص ۶۴-۴۳.
۱۰۲. هوشیار، حسن؛ شریفی، بایزید (۱۳۹۶). ارزیابی وضعیت پایداری محله‌ها در شهرهای مرزی (مطالعه موردی: محله‌های شهر پیرانشهر)، نشریه‌ی مطالعات نواحی شهری دانشگاه شهید باهنر کرمان سال چهارم، شماره ۱، پیاپی ۱۰، صص ۱۷۰-۱۴۹.