



University of
Sistan and Baluchestan



Association of Geography
and Planning
of Border Areas of Iran

Qazvin Baghshahr Configuration

Ebrat Mohammadian^{1✉}, Maryam Rahmati², Somayeh Jahantighmand³

1. Assistant Professor, Kharazmi University, Tehran, Iran.

✉ E-mail: ebrmohammadian@gmail.com

2. Assistant Professor, Lorestan University, Khorramabad, Iran.

E-mail: Maryam.Rahmati88@gmail.com

3. Assistant Professor, Faculty of Law and Social Sciences, Payam Noor University, Tehran, Iran.

E-mail: somayeh.jahantighmand@pnu.ac.ir



How to Cite: Mohammadian, E; Rahmati, M & Jahantighmand, S. (2023). Qazvin Baghshahr Configuration. *Geography and Territorial Spatial Arrangement*, 13 (47), 215-220.

DOI: <http://dx.doi.org/10.22111/GAII.2023.44969.3098>

Article type:

Research Article

Received:

24/02/2023

Received in revised form:

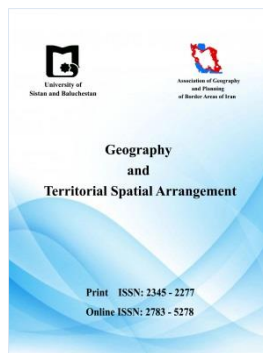
13/05/2023

Accepted:

07/06/2023

Publisher online:

17/06/2023



ABSTRACT

The concept of space identity with human habitation in cognitive geography has been considered in recent decades. This concept is studied in the format land-meaningfulness which is human insight in dealing with space identity and original position of community life. The land-meaningfulness has given to the meanings of human of from space identity meaning and concept that manifests it in the type of social configuration. This research has studied the faulty identity of Qazvin Baghshahr configuration with the nomenclology method and within the framework of the Isfahan school. The gardens around the configuration of Qazvin Baghshahr are a smart and astutely dam against floods. In the configuration of Qazvin Baghshahr, several bio cryptography plexsuses have maintained its sustainability and durability until today. The results of this study are presented in three statements:

- Some cities of Iran land – context have a faulty identity, such as Qazvin Baghshahr configuration.
- People of Qazvin Baghshahr configuration have kept this configuration in a sustainable way for 1000 years with the land-meaningfulness which is recognition of space identity through the division of the amount of flood water in the scrolls and documents of water division and the spatial arrangement of fields and gardens.

The survival of any geographical phenomenon like Qazvin Baghshahr configuration is the result of the bio cryptographys plexsuses stability and their mechanisms during the 1000-year period.

Keywords:

Baghshahr, BioCryptography, Land-meaningfulness, Qazvin, Space identity.



© the Author(s).

Publisher: University of Sistan and Baluchestan

Extended Abstract

Introduction

In recent decades, the concept of Space Identity tangled up with human habitation in cognitive geography, and Geomorphologists have been progressive in implementing this concept. The definition of Space Identity refers to a specific feature of a particular place and describes the site with the specification of habitation. Space identity is the dignity of a site in space, defined as the ability of settlement (Ramesht, Mohamadian, 2021:25). The concept of space identity uncovers in the land-meaningfulness. The land-meaningfulness is the human insight into collision with space identity and the original position of community life. The land-meaningfulness has given to the meanings of human from space identity meaning and concept that manifests it in the type of social configuration; land-meaningfulness has three sub-concepts, namely: 1. The discovery of meaning: It is able to be said that the earth and its landscapes without human action and control, have intrinsic meaningfully, and human beings need to seek to discover this meaning. Geographical text or geomorphological landscapes are the objectified concepts that have led to knowing, figuring out, and understanding by humans to form societies and civilizations.

2. The creation of meaning; The second interpretation of the land-meaningfulness is derived and analyzed from the concept of space. It also stresses that applying changes in the environment, the manufacture of instruments and gadgets, and other human activities can create value and meaning for a location and give it an identity. 3. The interpretation of the meaning: In the interpretation of meaning, the presumptions and the cognitive domain of the recognizer person also plays a significant role in the meaningfulness of the geomorphic landscape. The semantic content will depend on the recognizer person and his mental infrastructure (Mohamadian, Ramesht 2023:65-71).

In Heidegger's theory, Inhabitation is a ratio meaningful between human and space identity.

The importance of Heidegger's opinion prompted us to find this meaning ratio in Qazvin city configuration, which has more than 1000 years of urban history.

The goal is to explore the space syntax of Qazvin configuration and the gardens around it for human habitation.

Study Area

Material and Methods

The current research has achieved in the device of Paraphrastic epistemic point of view and the field of cognitive geography paradigm, and the Isfahan school used as its framework. The Noumenology¹ method used scientific data and information from the geomorphology, sedimentology, and geology major. The algorithm and research process was accomplished step-by-step and gained the desired result.

Result and Discussion

Qazvin North fault (Barajin thrust) has created by Alborz Orogeny, which has laid in the north of the city of Qazvin. In the discovery of meaning, Qazvin fault and its functions like horst and graben, seasonal rivers, seasonal springs, and alluvial sediments at the bottom of Qazvin graben has read by people of land-context² Qazvin in a plexus of symptoms and secrets.

In this relation, the opinions of James Jackson (2006) and Khosravi (2014), 2 Geomorphologists who studied faults in Iran, show that faults in Iran are Identity creation.

Many urban configurations lay along faults in Iran, for example, Qazvin urban configuration.

In creating meaning, people have formed the spatial syntax of the urban configuration of Qazvin, the gardens around it and their irrigation system, and the use of floods in irrigation.

The space syntax logic of gardens is interesting and astute against seasonal floods. At first, the flood reaches the fields, and in case of a large volume, the flood passes through the farms and reaches the gardens.

The space syntax logic of these gardens has a surprising ratio to flood control, and all act like dams against flood.

In the interpretation of meaning, the researcher is looking for the algorithms of the Qazvin land-context that are understood and used by the people.

¹ . In Hegel's philosophy, the objective and tangible appearance is called phenomena and the reality and spirit of phenomena are called Noumen, like the spirit of place. Thus, in contrast to other phenomenologists, in Geomorphology, Nomenology is equal to phenomenology.

² . Territorial and climatic variables are woven together in a process and create a land-context. This term is equivalent to the building unit in classical geomorphology.

The algorithms mentioned have maintained Qazvin urban configuration for thousands of years. These algorithms were called bio cryptography¹ in cognitive geography. The definition of bio cryptographie is a plexus of symbols and secrets of connection between them, which uncovers in land-meaningfulness (Mohamadian. 2022:103). Qazvin urban configuration and gardens have also been kept stable by thousand-year-old bio cryptographies until today; They have several bio cryptographies; One of the bio cryptographies is flood-garden; Flood-garden is the plexus of symptoms and secrets of the connection between natural and human configurations. The gardens of Qazvin are the result of the discourse between the space identity and the inhabitants of the Qazvin configuration. Qazvin urban configuration lay in the center of the gardens like a gem and is named Qazvin Baghshahr configuration.

Conclusion

The Isfahan school, with a synoptic view, has been able to propose a new plan for studying the Qazvin urban configuration in advancing the land-meaningfulness concept. Although the Qazvin North fault has not been able to create full of water springs, instead height of more than 2500 meters has gifted snow and rain to this land-context. The seasonality and flooding of the rivers are the faulty identity characteristic of the Qazvin land-context. Qazvin land-context is read by its inhabitants and created gardens, which used to be like a flood dam, and the Qazvin Baghshahr configuration is linked.

The results of this study express in several statements:

- Some cities of Iran's land-context have an Identity faulty, such as the Qazvin Baghshahr configuration.
- People of Qazvin Baghshahr configuration have kept this configuration in a sustainable way for 1000 years with the land-meaningfulness is recognition of space identity through the division of the amount of flood water in the scrolls and documents of water division and the space syntax of fields and gardens.
- The survival of any geographical phenomenon like the Qazvin Baghshahr configuration is an achievement of the bio cryptography plexus's stability and mechanisms during the 1000 years.

Key words: Baghshahr, BioCryptography, Land-meaningfulness, Qazvin, Space identity.

References (Persian)

Abi Yaqoub, Ahmad bin Ishaq. (1977). Al-boldan, Tanslated in Persian by Mohammad Ibrahim Aiti, First Edition, Tehran: Publications of Tarjemeh and Nesher ketab.

<https://fa.wikipedia.org>

Akbarian, M. Al Hashemi. A. Noori. A. (2021). Hydraulic Landscape, The Role of Water System in Shaping the Landscape of Qazvin Traditional Orchards, *Manzar*, 13(55):30-41.

http://www.manzar-sj.com/article_125789_afb1aef330c05f198bfd176bbd3e474.pdf

Akhwaizadegan, A. (2002). Study plan for reviving and organizing the traditional gardens of Qazvin, Qazvin Municipality.

<https://cty.ir>

Ahmadi.P.(2009). Gardens around of Qazvin, *Bonn*, 80-81;24-26.

www.scapiran.com

Andaroodi, E. Sahrakaran. B. (2017). Vernacular Cultural Landscape of Qazvin's Traditional Gardens a Review of Basic Concepts and Analysis of Elements and Features within the Scope of Built Environment, *BAGH-E NAZAR*, 14, 50: 39-48.

http://www.bagh-sj.com/article_48661_c1b33e8032cd2d206b51f5c8d9999121.pdf

Aram, z. Pourkermani. M. (2008). Qazvin fault structure and faults in at of the north-east Qazvin, *Environmental Geology*, 2(1) :18-28.

https://geojournal.islamshahr.iau.ir/article_524675_00f8d26780e3c739649e02189e506eea.pdf

¹. This word was borrowed from Maham (2018).

Binder, H. (1991). AU KURDIST AN EN MESOPOTAMIE ET EN PERSE, Translated in Persian by Keramat Allah afsar, First Edition, Tehran: Published by: Farhangsara (Yasavali).

<https://yassavoli.com>

Debirsyaghi, S. M. (2002). Historical course of Qazvin city and its buildings, First Edition, Qazvin: General Administration of Cultural Heritage of Qazvin Province.

<https://avval.ir>

Dizani, E. (2006). Qazvin traditional garden on the edge of the city with an efficient nature, *Manzar*, 37:40-47.

http://www.manzar-sj.com/article_47214_8d52916fc6b91e89968fe9f095a1c7ec.pdf

Fraser, J. B. (1985). Safar-Name Fraser; Known as winter travel, Translated in Persian by Manouchehr Amiri, First Edition, Tehran: Publications of Tuss.

<https://toosbook.ir>

Habibi, S. M. (1998). Isfahan school in urban development, *HONAR-HA-YE-ZIBA*, 3(995);

https://jhz.ut.ac.ir/article_13680_a72d31d49042bc7ccc1fafc58d1e6177.pdf

Hakim, M. T. K. (1981). Ganj e Danesh; Historical geographie cities of Iran, First Edition, Tehran: Published by Zarin.

<https://www.iranketab.ir>

Heidegger, M. (2010). Language poetry and thought release, Translated in Persian by Abbas Manouchehri, Tehran: Published by Molly.

<https://www.molapub.ir>

IBN e HAWQAL. (1986). SAFAR-NAME-ye IBN e HAWQAL (Surat ol Ard), Translated in Persian by Dr. jafar She ar, First Edition, Tehran: Amir Kabir Publishing House.

<https://amirkabirpub.ir>

Jamshidi, M. (2011). "The formation process of Qazvin traditional gardens and its effect on the life and sustainability of the city", master thesis, Supervisor: Mahmoud Arzhmand, Armin Bahramian, Faculty of Architecture and Urban Planning, Isfahan university of art.

<http://irandoc.ac.ir>

Maham, M. (2019). BioCryptography "work-bio - Sustainable cooperation" in the high plateau of Iran (An income in correlation Culture- bio- ecosystem-technology), Research Institute of Islamic Culture and Thought.

<https://iict.ac.ir>

Mohamadianm, E. Ramesht, M H. (2021). Land meaningfulness: An Epistemological approaches in the Cognitive Geomorphology, *Geography and Development*, 21, 71(71), 55-75.

["doi">10.22111/j10.22111.2022.6676](https://doi.org/10.22111/j10.22111.2022.6676)

Mohamadian E. Safari, A. Karam, A. (2019). The syntax logic of settlement in Khuzestan plain, *Geography and Territorial Spatial Arrangement*, 9, 58(38): 147-160.

https://gaij.usb.ac.ir/article_5145_477910d3361992cbdd71c8e05c07c521.pdf

Mohamadian E. (2017). Relativism in urban Geomorphology Case study: Ahvaz Urban Region, Supervisor: Dr. Amir Saffari, Dr. Mohammad Hossain Ramesht Faculty of Geographical Sciences, University Kharazmi.

<http://irandoc.ac.ir>

Mohamadian E. (2022). Space Identity, Habitancy and System of Settlements in Iran, Postdoct, Iran National Science Foundtion Science deputy of Presidency.

<https://www.insf.org>

Mohammadi, I. (2011). "Structural analysis of the North Qazvin deposit", master thesis, Supervisor: Mohammad Mohjal, Faculty of Basic Sciences, Tarbiat Modares University.

<http://irandoc.ac.ir>

Mahmoudi, F. (1988) The Evolution of Iranian Roughness in the Quaternary, *Geographical Research*, 23, 42-5.

https://jrg.ut.ac.ir/article_14136_fd241d7858951547643a97892cf21265.pdf

Masudian, A. (2012). *Iran's Weather*. Publishers: Sharieh Tuss.

<https://chaponashr.ir>

Mostofi, H. (1985). *Tarikh e Bergzideh*, First Edition, Tehran: Amir Kabir Publishing House.

<https://amirkabirpub.ir>

Qazvini, Zakaria IBN Mohammad IBN Mahmud. (1994). *Asar Al-Bilad and Akhbar Al-Aabad* Tanslated in Persian by Jahangir Mirza Qajar, First Edition, Tehran: Amir Kabir Publishing House.

<https://amirkabirpub.ir>

Ramesht, M. H. Mohamadian, E. (2021). *Intellectual History of Geomorphology*, Editor Susan Anvari, First Edition, Tehran: Iran University Press.

<https://iup.ac.ir>

Rezazadeh, T. (1998). Application of Gestalt theory in art and design, *ineh khiyal*,9: 31-36.

<http://noo.rs/w0YOc>

Sabouri, S M. Haji Ali Beigi. H. Talebian M. Fatahi M. (2021). Analysis of Location of Villages in Relation to Rupture Zone (Case Study: North Qazvin Fault), *Journal of Housing and Rural Environment*, 40(173) :49-60.

<http://jhre.ir/article-۲۰۷۵-۱-fa.html>

Salehi, T. Zarrabi, M, M. Al Hashemi, A. (2020). Following today's life in the traditional garden of Q azvin, analysis of Mollah Khalila Park, *Manzar*,12(55):62-69.

http://www.manzar-sj.com/article_105081_8f2c510b8133cc72cb2add54897b97be.pdf

Shahbazi, M. Kermanshahani, S. Ahmadi. H. Jamshidi. M. Kakvand. P. Rezaei. H.R. (2020). Indigenous knowledge of flood management and floodwater spreading in Qazvin traditional garden; deserves a new look at conservation and new look at conservation and Restoration, *Iranian Journal of Rainwater Catchment Systems*, 8, 24,1-12.

<http://jircsa.ir/article-۲۶۵-۱-fa.html>

Solgi, L. (2020). "Noumenonology in Geomorphology: (Case study: Wind formative system of Sabzevar basin)", Supervisor: Mohammad Ali Zangane Asadi, Mohammad Hossen Ramesht, Hakim Sabzevari University.

<http://irandoc.ac.ir>

Spim, A W. (1984). *The language of landscape*, Tanslated in Persian by Seyed Hossein Bahraini and Behnaz Aminzadeh, second edition, Tehran: Published by: University of Tehran.

<https://vabf.ir>

Taherkhani, B. (2009). "Morphotectonics and young movements of the North Qazvin fault", master thesis, Supervisor: Mohsen Pourkarmani, Mehran Arin, Faculty of Earth Sciences, Shahid Beheshti University.

<http://irandoc.ac.ir>

Talebi, B. Sajjadi. N. Charmed T. (2017). Assessment of the quality of drinking and agricultural water in the springs of the northern region of Qazvin Plain, *Journal of Marine Science & Technology Research*,12,2,1-16.

Uossef Gomrokchi, A. (2020). An Overview of Identity Elements in traditional gardens of Qazvin from the Agricultural Heritage Viewpoint, *Journal of Rainwater Catchment Systems*,8(2)-13-24.

<http://jircsa.ir/article-۳۶۶-۱-fa.html>

Uossef Gomrokchi A. Akbari, M. Yunesi, M. (2019). Estimation of Biological Water Rights of Traditional Orchards in Qazvin Using Remote Sensing Capabilities, 45, 2, Pages 237-252.

https://jes.ut.ac.ir/article_72072_91bfc79539c4be80f4d467f781ee1565.pdf

Valdi, M. Safari, A. Karam, A. Mohamadian, E. (2022). "Cognitive Geomorphology and Dehloran Land-context", Geography and Development, 20, 66(66), 35-54.

https://gdij.usb.ac.ir/article_6713_9b36c3c6130d8187997ab7aff93edb43.pdf

Valdi, M. (2020). "The Analytic Syntax of Hydro Geo-Synapses in Control of Floods Dehloran Region", Ph.D, Supervisor: Amir Saffari, Amir Karam, Faculty of Geographical Sciences, University Kharazmi.

<http://irandoc.ac.ir>

Wheeler, S., M. Batley, T. (2005). Reader sustainable urban development, Tanslated in Persian by Kianoosh Zakir vaghi, Tehran, Urban Planning and Architecture Study and Research Center - Ministry of Housing and Urban Development.

<http://www.archoma.com>

Zomorrodian, M. (2009). Geomorphology of Iran; Structural Processes& Endogen Dynamics, first volume, Sixth edition, Mashhad: Publications BY Ferdowsi University of Mashhad.\

<https://press.um.ac.ir>

References (English)

Beheshti, Mohammad. (2011). Qazvin s orchards; domesticated ecosystem, Watered 3rd International Conference: water, ecosystems and sustainable development in arid and semi-arid zones, Paris.

<https://www.gis-reseau-asie.org>

Berberian, M. Ghorashi, Yeats, R, S. (1999). Patterns of historical earthquakes rupture in the Iranian plateau. Bull Seismol. Soc.Am.89. P120-139.

<https://doi.org/10.1785/BSSA0890010120>

سازمندی باغشهر قزوین

عبرت محمدیان^۱، مریم رحمتی^۲، سمیه جهان تیغ مند^۳

مقاله پژوهشی

چکیده

در دهه‌های اخیر مفهوم هویت مکانی با سکونت انسان در جغرافیای شناختی مورد توجه قرار گرفته است. این مفهوم با معناداری زمین که بینش انسان در برخورد با هویت مکانی و آغازگاه پیدایش زیست جمعی است، مطالعه می‌شود. معناداری زمین، به معانی انسان از هویت مکانی، معنا و مفهوم بخشیده و آن را در نوع سازماندهی اجتماعی تجلی می‌دهد. این پژوهش هویت گسلی سازماندهی باغشهر قزوین را با روش پدیدارشناسی و در چارچوب مکتب اصفهان مورد مطالعه قرار داده است. باغستان‌های پیرامون سازماندهی باغشهر قزوین یک سیل بند هوشمندانه و زیرکانه در مقابل سیلاب‌ها است. در سازماندهی باغشهر قزوین چندین سامانه رمززیست، پایداری و ماندگاری آن را تا امروز حفظ کرده‌اند. نتایج این مطالعه در سه گزاره مطرح شده است: ۱. برخی از شهرهای نگاره سرزمینی ایران هویت گسلی دارند مانند سازماندهی باغشهر قزوین، ۲. مردم سازماندهی باغشهر قزوین با معناداری زمین که شناختی از هویت مکانی است، در تقسیم میزان آب سیلابی در طومارها و سندهای تقسیم آب و چیدمان فضایی کشتزارها و باغستان‌ها، این سازماندهی را ۱۰۰۰ سال پایدار نگه داشته‌اند، ۳. بقای هر پدیده جغرافیایی مانند سازماندهی باغشهر قزوین حاصل پایداری سامانه رمززیست‌ها و سازوکارهای آن‌ها در طی دوره هزار ساله است.

جغرافیا و آمایش شهری - منطقه‌ای
تابستان ۱۴۰۲، سال ۱۳، شماره ۴۷
تاریخ دریافت: ۱۴۰۱/۱۲/۰۵
تاریخ بازنگری: ۱۴۰۲/۰۲/۲۳
تاریخ پذیرش: ۱۴۰۲/۰۲/۱۷
صفحات: ۲۴۲-۲۱۵



واژه‌های کلیدی:
باغشهر، رمززیست، قزوین،
معناداری زمین، هویت مکانی

مقدمه

مفهوم هویت مکانی^۱ چندین دهه است که در حوزه جغرافیای شناختی^۲ مطرح شده است. ژئومورفولوژیست‌ها در به کارگیری این مفهوم پیشتاز بوده‌اند و پژوهش‌هایی را در این حوزه شناختی انجام داده‌اند. «هویت مکانی» به ویژگی خاصی از مکان اشاره دارد که آن مکان را با ویژگی «سکونت» توصیف می‌کند. به عبارتی ساده‌تر، هویت مکانی شأن و مرتبت یک مکان در فضا است که آن را با قابلیت «سکونت» توصیف کرده است. بنابراین، «هویت مکانی» یک شاخص، ویژگی و یا هر خصوصیتی است که مکان با آن توصیف می‌شود. این صفت یا ویژگی، جذابیت خاصی را در معرض ادراک و فهم انسان‌ها قرار می‌دهد و بدین وسیله امتزاج و رابطه‌ای را با انسان برقرار می‌سازد، بگونه‌ای که بشر ناخودآگاه به واسطه این جذابیت‌ها، سازماندهی‌های اجتماعی^۳ و الگوی زیست جمعی خود را از آن به عاریه

¹. Space identity
². Cognitive Geography
³. Social configuration

می‌گیرد (رامشت، محمدیان، ۱۳۹۹: ۲۵). بحث مفهوم هویت مکانی در حوزه دانش ژئومورفولوژی شناختی^۱ مطرح می‌شود. ژئومورفولوژی شناختی عبارت است از: فهم هویت مکانی و سهم آن در معنا بخشی الگوهای زیست جمعی سازماندهی‌های اجتماعی (ولدی، ۱۴۰۱: ۳۳). رمزگشایی از هویت مکانی و خوانش آن توسط انسان‌ها بر اساس درک و فهم آنها صورت می‌گیرد و سازماندهی اجتماعی را خلق می‌کنند که نسبت بین هویت مکانی و خوانش آنها را نشان می‌دهد. فهم هویت مکانی مستلزم آن است که از زوایا و سطوح مختلف جغرافیایی، ژئومورفولوژیکی، زمین‌شناسی، اقتصادی، سیاسی، ایدئولوژیکی، روان‌شناختی و ... از همه مهمتر به «حافظه تاریخ طبیعی»^۲ آن نگریسته شود. البته به این شرط که این زوایا از یکدیگر جدا نشوند؛ یعنی به شکل «گشتالت»^۳ منسجم و یکپارچه دیده شوند. زیرا در هر وجه، پرتویی از هویت مکانی آشکار می‌شود. خوانش هویت مکانی کار ساده‌ای نیست که با رویکردهای جزءگرایانه بدست آید. هویت مکانی به ساکنان می‌آموزد که فضا را خوانش کنند و منطق آن را فهمیده و بر اساس درک و فهم خود از هویت مکانی؛ چیدمان فضایی^۴ سازماندهی اجتماعی را بنا نهند. فهم هویت مکانی نخستین شرط نوع سازماندهی اجتماعی برای ساکنان یک نگاره سرزمینی^۵ است. چشم‌انداز سازماندهی‌های اجتماعی حاصل تصمیم‌هایی است که ریشه در کنش‌های فهمی مردم با هویت مکانی سرزمین در گذشته دارد (محمدیان و همکاران، ۱۳۹۸: ۱۴۹). هویت مکانی نگاره‌های سرزمینی ایران با حافظه تاریخ طبیعی پر فراز و نشیب آنها، خوانش‌های مختلفی را توسط انسان‌ها در پی داشته که معناداری زمین^۶ گفته می‌شود و دارای سه مفهوم کشف معنا^۷، خلق معنا^۸ و تأویل معنا^۹ است (محمدیان و رامشت، ۱۴۰۲: ۸۸-۸۲). سازماندهی‌های اجتماعی که در یک نگاره سرزمینی یا یک فضای مشترک کنار هم دیده می‌شوند، حاکی از معناداری زمین است. مفهوم «معناداری زمین» و تأثیر مکان و هویت مکانی در نوع تجربه‌پذیری و فهم انسان از آن در ابعاد گسترده‌ای به ایجاد الگوهای مکانی زیست جمعی کمک کرده است. مانند نگاره زاگرس که سازماندهی‌های شهری، روستایی و کوچ‌نشینی را در خود دارد و هیچ یک تکامل یافته دیگری نیست. از نظر هایدگر^{۱۰} سکنا گزیدن، بر ایجاد نسبی معنادار میان انسان و هویت مکانی دلالت دارد. بنابراین، خوانش هویت مکانی فرآیندی پیچیده‌ای است که نسبت بین پدیده‌ها و چیدمان فضایی آنها، سکونت را معنا می‌کند. توجه به سخن هایدگر ما را بر آن داشت تا در سازماندهی شهری قزوین که بیش از ۱۰۰۰ سال پیشینه شهری دارد این نسبت معنادار را بیابیم. هدف این مقاله واکاوی چیدمان فضایی سازماندهی شهری قزوین و باغستان پیرامون آن جهت سکونت انسان است.

شهر قزوین در کوهپایه‌های جنوبی البرز غربی قرار گرفته است (شکل ۱). بر مبنای تقسیم‌بندی علائی طالقانی (۱۳۸۶) چاله^{۱۱} قزوین در واحد ساختمانی البرز غربی قرار دارد. این چاله بخشی از چاله مدور و فروافتاده

^۱ . Cognitive Geomorphology

^۲ . Space Memory

^۳ . Gestalt

گشتالت کلمه آلمانی به معنی شکل و بیانگر روشی است که طبق آن اشیاء جاگذاری و کنار هم چیده می‌شوند. ماکس ورتایمر، کورت کوفکا و ولفگانگ کهلر مثلث بنیانگذاران روان‌شناسی گشتالت بودند (رضازاده، ۱۳۷۸: ۳۱).

^۴ . space syntax

^۵ . land - context

متغیرهای سرزمینی و اقلیمی در فرایندی با هم بافته می‌شوند و نگاره سرزمینی را به وجود می‌آورند. این واژه معادل واحد ساختمانی در ژئومورفولوژی کلاسیک است.

^۶ . Land-meaningfulness

^۷ . Discovery of meaning

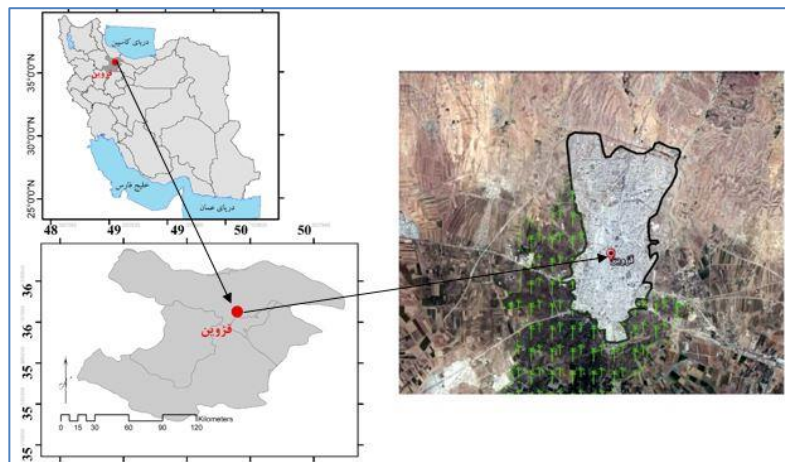
^۸ . Creation of meaning

^۹ . Interpretation of meaning

^{۱۰} . Martin Heidegger

^{۱۱} . depression

دشت کویر است که در جنوب البرز غربی از قزوین تا غرب خراسان را در برمی گیرد. این چاله تکتونیکی بوده و منشاء ساختمانی دارد (زمردیان، ۱۳۸۸: ۲۲۷) و به طور عمده از سازند کرج (اوسن) و نهشته‌های آبرفتی کواترنر پوشیده شده است. از نظر اقلیمی در ناحیه نیمه سرد دمایی قرار دارد و از نظر بارش در ناحیه کم بارش شمالی جای دارد. میانگین بارش در این ناحیه ۳۰۰ میلیمتر است. توزیع بارش در بین فصل‌های سال (مگر تابستان) تقریباً یکنواخت است، اما بارش‌های بهاره برتری نسبی دارند و ماه‌های اردیبهشت، فروردین و اسفند پر بارش‌ترین ماه‌های سال هستند (مسعودیان، ۱۳۹۱: ۱۲۴).



شکل ۱: محدوده مورد مطالعه، سازماندهی شهری قزوین و شکل نعل اسبی باغستان در دوران حاضر (منبع: نگارندگان، ۱۴۰۱)

مواد و روش

در این پژوهش؛ برای مطالعه شواهد ژئومورفولوژیکی از منابع داده‌ها و ابزارهای فیزیکی استفاده شده است: ۱. منابع داده‌ها شامل منابع اسنادی، کتابخانه‌ای و میدانی: مقاله‌ها، کتاب‌ها، رساله و پایان‌نامه‌ها و طرح‌های پژوهشی، بازدید از محدوده مطالعاتی در قالب عکس. ۲. ابزارهای فیزیکی شامل نقشه‌های توپوگرافی، نقشه زمین‌شناسی، نقشه ارتفاع رقومی (DEM)، تصاویر ماهواره‌ای، عکس هوایی، نقشه‌های قدیمی و مغزه چاه‌های پیژومتری.

هر پژوهشی در راستای یکی از دستگاه‌های معرفتی مورد تحلیل قرار می‌گیرد. دستگاه معرفت‌شناسی تأویلی^۱ دارای سه پارادایم است: ۱. پارادایم پدیداری ۲. پارادایم نسبت‌گرایی ۳. پارادایم جغرافیاشناختی (ولدی، ۱۴۰۱: ۴۸). پژوهش حاضر در دستگاه معرفت‌شناسی تأویلی و در حوزه پارادایم جغرافیاشناختی انجام شده است. پارادایم جغرافیاشناختی مانند پارادایم علمی دارای اصول، چهارچوب و فرهنگ ویژه‌ای خاص خود است. در عصر جدید، گیلبرت در حوزه ژئومورفولوژی معتقد است که فرهنگ، دانش فردی و ذهنیت پژوهشگر برای تجزیه و تحلیل تغییرات فضایی بسیار مهم است. در این پارادایم بجای قطعیت‌های صرف علمی؛ شناخت هویت مکانی و یا چیدمان فضایی پدیده‌ها دنبال می‌شود (محمدیان، ۱۳۹۶: ۵۹). روش پدیدارشناسی^۲ در اصطلاح علمی دارای خاستگاه ویژه-

^۱. Paraphrastic epistemic point of view

^۲. Noumenonology

در فلسفه هگل، ظاهر عینی و محسوس را فنومن (پدیده) می‌گویند و واقعیت و روح پدیده‌ها را نومنون (پدیدار) می‌گفتند، مانند روح مکان. در ژئومورفولوژی شناختی و جغرافیا شناختی با روح مکان سرو کار داریم. بنابراین، در مقابل سایر پدیدارشناسان، نومنونولوژی Noumenonology برابر با پدیدارشناسی است.

ای است و می‌تواند چهارچوب فهمی پژوهشگر، دیدگاه معرفت‌شناسانه وی و پارادایم اصلی که در قلمرو آن کار پژوهش صورت می‌گیرد را، شامل شود. روش پژوهش را نباید با الگوریتم پژوهش و یا شیوه جمع‌آوری داده‌ها اشتباه کرد.

فرایند روش پدیدارشناسی گام به گام انجام شد تا نتایج مورد نظر در هدف پژوهش حاصل شود: ۱. نخست گردآوری و تهیه داده‌ها و اطلاعات مورد نیاز از منابع علمی نوشتاری، نقشه‌های توپوگرافی، زمین‌شناسی، مدل ارتفاع رقومی (DEM)، تصاویر ماهواره‌ای و مغزه‌های پیژومتری انجام شد. ۲. مرز محدوده مطالعاتی از روی نقشه‌های توپوگرافی تعیین شد. ۳. رودهای فصلی، چشمه‌ها، گسل‌ها، باغستان و خطوط تراز از نقشه‌ها و تصاویر ماهواره‌ای به صورت داده‌های رقومی تهیه شد. ۴. داده‌های رقومی یاد شده با کمک نرم‌افزارهای ArcGIS، Globalmaper، Geomatica، تجزیه و تحلیل شدند. ۵. تحلیل داده‌های رقومی در سه حوزه ژئومورفولوژی، زمین‌شناسی و رسوب‌شناسی انجام گرفت و چیدمان فضایی سازمندی شهری قزوین مشخص شد. ۶. نتایج به صورت گزاره‌های علمی با «نظریه داده بنیاد» یا «گردند تئوری»^۱ ارائه شد. در اینجا هیچ گامی مستقل و منفک از گام پیش و پس از خود نبوده است.

چارچوب نظری

این پژوهش در چهارچوب نظری مکتب اصفهان^۲ انجام شده است. مکتب اصفهان در دستگاه معرفتی تأویلی اصول و قواعد خاصی را محور قرار می‌دهد که عبارت است از:

۱. دید همدیدی یا سینوپتیکی^۳. در این مکتب، کل در یک نگاه قابل درک می‌شود و مفهومی، مجزا از اجزای خویش می‌یابد، مفهومی که نشان می‌دهد کل، مجموعه اجزای تشکیل‌دهنده خویش نیست و خود معنایی دیگر دارد و مفهومی دیگر را القا می‌کند (حبیبی، ۱۳۷۷: ۴۹)، برخلاف دیدگاه سیستمی.

رود فصلی، مسیل، گسل، چشمه و باغستان همه در خلق فضا مشارکت داشته و فارغ از زمان بوجود آمدن و فرایندهای بوجود آورنده آنها در چشم‌انداز فعلی نقش‌آفرین هستند و می‌توانند هویت‌ساز مکان امروز ما نیز باشند.

۲. تلقی کردن چشم‌اندازهای ژئومورفولوژیکی به عنوان متن جغرافیایی. چشم‌اندازهای جغرافیایی متون نانوشته‌ای هستند که در درون آنها پدیده‌ها معنا پیدا کرده و نقش‌آفرینی می‌کنند و نقش عملکردی آنها بیش از پیش تحت تأثیر نگاره‌ای است که در آن قرار می‌گیرند (سلگی، ۱۳۹۹: ۴۲).

۳. «معناداری زمین». در ژئومورفولوژی شناختی فراتر از روش‌شناسی معمول تلاش می‌شود تأثیر فضا در نوع شناخت ساکنان یک سرزمین فهم و بر اساس این فهم به تحلیل پاره‌ای از مسائل مبادرت و الگوهای متفاوت این فهم از یکدیگر بازشناخته شوند (محمدیان، ۱۴۰۰: ۲۱).

۴. تلاش بر استخراج قواعد از داده‌های رقومی و مفهومی و طرح روح مکان و هویت مکانی از آنها.

۵. فضای فکری پژوهشگر در دریافت‌ها و در تحلیل واقعیت‌های بیرونی ملموس، عینی و مؤثر است و الگوی فهم را در چارچوب منطق زبان و فرهنگ اجتماعی او تحلیل می‌کند.

^۱ . Grounded theory

^۲ . Isfahan school

^۳ . Synoptic vision

۶. گریز از استاندارد کردن شیوه پژوهش و نحوه فهم و درک مسأله. در این دستگاه روش تحقیق تقلیدی نیست، هر چند بهره‌مندی از تجربه‌های دیگران امری موجه است، اما روش امری تفهیمی است و نه تقلیدی.

۷. پژوهشگر شناخت نسبت‌ها را بیانگر تعادل، نظم، هماهنگی و هم‌آوایی عناصر متباین در محیط دانسته و پایداری را زاینده چنین فهمی از محیط می‌داند (سلگی، ۱۳۹۹: ۴۲).

بحث و یافته‌ها

گسل شمال قزوین

گسل شمال قزوین یا راندگی باراجین با درازای ۶۰ کیلومتر دارای روند خاوری-باختری در ۱۰ کیلومتری شمال شهر قزوین، ناشی از عملکرد کوهزایی البرز بوده و باعث رانده شدن سازند کرج بر روی رسوبات آبرفتی هزاردره شده است. نخستین بار ریبین^۱ (۱۹۶۶م) این گسل را شناسایی و آن را راندگی باراجین نامید (بربریان، ۱۹۹۹). این گسل در قسمت خاوری، با یک نبود کوتاه به گسل شکرناپ با راستای شمال باختری- جنوب خاوری می‌رسد و در واقع گسل شکرناپ بخشی از گسل شمال قزوین است. این گسل یکی از گسل‌های اصلی البرز بشمار می‌رود (آرام، ۱۳۸۷: ۲۲). گسل شمال قزوین به دلیل بریدن رسوبات کواترنری جزء گسل‌های فعال به شمار می‌رود. در نوشتارهای تاریخی به ویران شدن شهر قزوین در ۵ رمضان ۵۱۳ ه. ق در آغاز قرن ششم هجری (دبیرسیاقی، ۱۳۸۱: ۳۸۶) و قرن یازدهم و دوازدهم میلادی اشاره شده است (دبیرسیاقی، ۱۳۸۱: ۳۲۹). این گسل در قرن نوزدهم و بیستم بدون لرزه بوده است (آرام، ۱۳۸۷: ۲۱).

چکاد و چاله

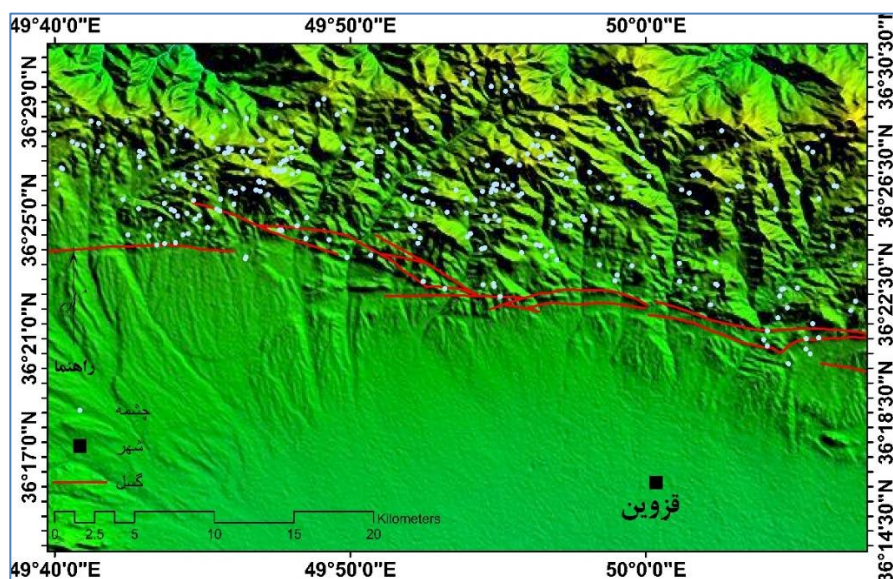
در بخش شمالی شهر قزوین ارتفاعات به صورت یک سکوی توپوگرافی موجب اختلاف ارتفاع زیادی با چاله قزوین شده است که عملکرد گسل شمال قزوین در آن نقش بسزایی داشته است (محمدی، ۱۳۹۰: ۴۸). اختلاف ارتفاع ناگهانی و قابل توجه بین شهر قزوین با میانگین ارتفاع ۱۲۵۰ متر از سطح دریای آزاد با ستیغ‌های شمال آن (بلندای ۲۵۰۰ متر) قابل توجه از نظر اقلیمی است. در دوره‌های برودتی، چاله جنوبی البرز که از مدار ۳۵ درجه بالاتر است تحت تأثیر سرمای بسیار شدید قرار داشته و به صورت چاله برودتی در حال تحول بوده است (محمدی، ۱۳۶۷: ۱۴). امروزه بلندی‌های بیش از ۲۵۰۰ متر شمال شهر قزوین در زمستان پوشیده از برف می‌شوند و در آغاز بهار بر اثر تغییر ناگهانی دما، ذوب آنها روی می‌دهد و بارندگی‌های اواخر زمستان و بهاری با آن همراه شده و به صورت سیلاب‌های ناگهانی و خطرناک در دره‌های شمال شهر جریان می‌یابند. سیلاب‌ها رسوبات فرسایش یافته در سطوح محدب یا کوهستان‌ها را حمل کرده که در طی مسیر بر اساس اندازه ذرات نهشته می‌شوند و سرانجام سطح مستوی یا دشت قزوین ایجاد شده است.

چشمه‌های گسلی

پیدایش چشمه‌ها در نزدیکی گسل شمال قزوین عملکردی دیگری از این گسل است. این گسل زمینه را برای انباشت آب زیرزمینی فراهم می‌کند که پیدایش آن در سطح محدب یا کوهستان به صورت چشمه‌های فراوانی است

^۱. Eugene Hubert Rieben

که در پیرامون گسل دیده می‌شوند (شکل ۲). آبدهی چشمه‌ها کم است و در فصل تابستان به شهر هم نمی‌رسند (مستوفی، ۱۳۶۴ : ۷۷۸)؛ بنابراین، آبدهی آنها به طور مستقیم به بارش برف و باران بستگی دارد. طالبی، سجادی و شارمد (۱۳۹۶) در پژوهشی اعلام کرده‌اند وجود چشمه‌های شمال چاله قزوین در زندگی مردم از جمله در شرب و کشاورزی از اهمیت بالایی برخوردار است. آنها ۱۵ چشمه را مطالعه و آنها را مناسب مصرف شرب و کشاورزی تشخیص دادند.



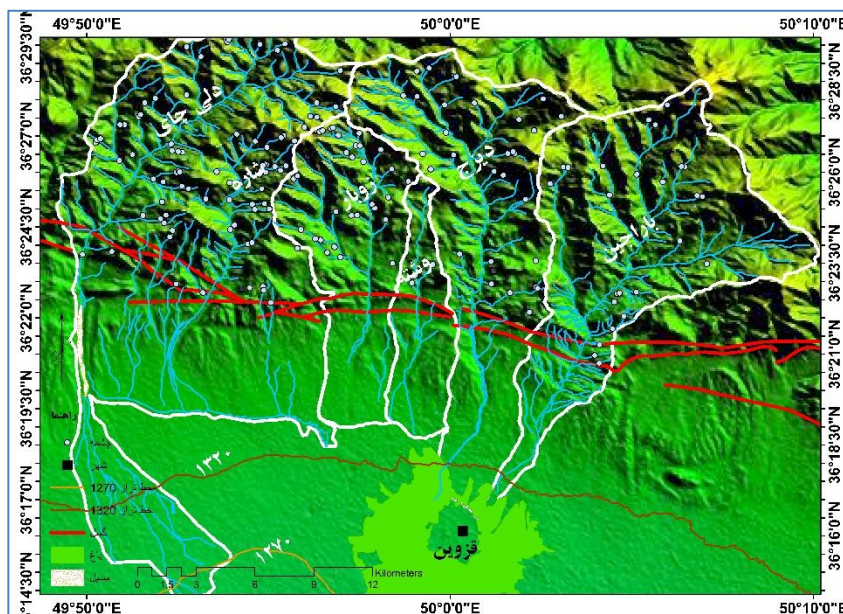
شکل ۲: چشمه‌های گسلی، گسل شمال قزوین و سایر گسل‌ها سبب ایجاد چشمه‌ها شده است که سرچشمه رودهای فصلی هستند (منبع: نگارندگان، ۱۴۰۱)

رودهای فصلی

عملکرد گسل همچنين سبب شده رواناب‌های سیلابی در قالب رودهای فصلی به سمت نگاره چاله قزوین جریان یابند. بر اساس داده‌های تماب ده حوضه آبریز کوچک در این محدوده جریان دارند که پنج رود فصلی را تشکیل می‌دهند. این رودهای فصلی در کتاب‌های تاریخی^۱ با نام‌های مختلفی یاد شده‌اند اما در مسیر جریان آنها تغییر قابل توجهی ایجاد نشده است: ۱. رود فصلی باراجین (ارنجک، ارزک): این رود فصلی از بلندی‌های ۲۵۸۹ متری شمال خاوری قزوین سرچشمه می‌گیرد. سرشاخه‌هایی از بلندی‌های مشرف به روستاهای زرشک، نیاق، نیزوج و باراجین بهم پیوسته و در طی مسیر؛ چشمه‌سارها نیز به آنها می‌پیوندند و در نهایت رود فصلی باراجین شکل می‌گیرد. این رود فصلی همواره سنگین‌ترین سیلاب‌ها را دارد. ۲. رود فصلی دیزج در اسناد تاریخی با نام‌های دزج و بازار یاد شده است. این رود از کوه چچکلو و کوه شتر گردن با ارتفاع بیش از ۲۰۰۰ متر سرچشمه گرفته و بعد از پیوستن شاخه آلولک، چشمه‌سارهای کوه سلطان قیس و سایر آبراهه‌ها این رود فصلی شکل می‌گیرد. ۳. رود فصلی وشته از کوه واشرگیر سرچشمه گرفته و در مسیر خود از چشمه‌ها نیز تغذیه می‌شود. این رود فصلی در سالهای پر باران دارای حجم سیلاب بسیار زیادی است. رود فصلی وشته در نزدیکی روستای نجم‌آباد جایابی راستگرد گسل

^۱. کتاب‌هایی مانند آثار البلاد و اخبار العباد، سیر تاریخی بنای شهر قزوین و بناهای آن، التدوین فی اخبار قزوین، تاریخ گزیده، و سفرنامه فراهانی به رودهای فصلی قزوین اشاره داشتند.

شمال قزوین را نشان می‌دهد (طاهرخانی، ۱۳۸۸: ۸۱). ۴. رود فصلی زویار یا زراره از چشمه‌سارهای مشرف به روستای گرگین و بلندی‌های مشرف به روستای بزولین سرچشمه می‌گیرد رود فصلی زویار در نزدیکی روستای اروس‌آباد جابجایی چپگرد گسل را نشان می‌دهد. شکل مارپیچی^۱ در این رود فصلی در نتیجه پدیده معکوس شدگی است (طاهرخانی، ۱۳۸۸: ۸۱). ۵. رود فصلی دلی‌چای در طومار قدیمی اک یا فاسقین یاد شده و از سفید کوه و بلندی‌های مشرف به روستاهای ککجین، میانج، چشمه غلامعلی و دودیاتاج سرچشمه می‌گیرد و در مسیر آن، سرشاخه‌ها از چشمه‌سارها نیز تغذیه می‌شوند. این رود فصلی در بالای روستای اک توسط نهری به سمت قزوین منحرف شده که به جنوب روستای ناصرآباد می‌رسد و سپس وارد باغستان می‌شود. دلی‌چای را به سبب نوسان‌های شدید سیلاب‌های رود دیوانه می‌گویند. ۶. رود فصلی شماره از بلندی‌ها و چشمه‌سارهای مشرف به روستای بادمجین تغذیه می‌شود و سرانجام به شاخه دلی‌چای می‌پیوندد. رود فصلی شماره را شاخه فرعی دلی‌چای می‌گویند و در اسناد تاریخی پیسینه نامیده می‌شود (شکل ۳).



شکل ۳: رودهای فصلی و باغستان سازمندی قزوین در ۱۳۳۵، رودهای فصلی و حوضه‌های آبریز آنها (منبع: نگارندگان، ۱۴۰۱)

به منظور برآورد آبدهی رودهای فصلی یاد شده از اطلاعات ثبت شده در ایستگاه هیدرومتری باراجین به عنوان ایستگاه مبنا استفاده شده است (جدول، ۱). دیگر رودهای فصلی، ایستگاه هیدرومتری ندارند؛ با فرض یکسان بودن رفتار هیدرولوژیکی حوضه آبریز بالادست ایستگاه باراجین با دیگر حوضه‌های آبریز یادشده، با استفاده از روش نسبت مساحت‌ها سری زمانی دبی ماهانه رودهای فصلی شبیه سازی شده است (یوسف گمرکچی و همکاران، ۱۳۹۸: ۲۴۹).

^۱ hairpin-shaped

جدول ۱: متوسط آبدهی رودهای فصلی مشرف به سازمندی قزوین

رودهای فصلی	متوسط آبدهی (میلیون متر مکعب)
باراجین	۱۸/۶۵
دیزج	۱۲/۸۵
وشته	۴/۷۳
زوبار	۸/۸۸
دلیچای	۳۲/۱۳

(منبع: یوسف گمرکچی و همکاران، ۱۳۹۸)

این رودهای فصلی مگاسیلاب‌های بزرگی داشته‌اند که در کتاب‌های تاریخی به آنها اشاره شده است: از جمله سیل بهاری رود فصلی دیزج سال ۹۶۵ ه. ق که دو هزار خانه دروازه ابهر قزوین را ویران کرد. سیل بسیار بزرگی بعد از باران و تگرگ، در محرم سال ۱۰۲۰ ه. ق روی داد و بر اثر آن یک هزار و دویست خانه و شصت و پنج کاروانسرا و حمام نابود شد. سیلی در ۱۳ شعبان ۱۳۳۷ ه. ق در رود فصلی باراجین رخ داد و خانه‌های شمال، شرق و جنوب شرقی را ویران کرد (دبیر سیاقی، ۱۳۸۱: ۴۰۵ و ۲۲۸).

شواهد رسوب‌شناسی از مغزه چاه‌های پیزومتری

در برشی از رسوبات چاله قزوین (شکل ۴) مشخص شد که حجم زیادی از رسوبات آبرفتی توسط رودهای فصلی و سیلاب‌های سالیانه در طی زمان در چاله قزوین نهشته شده‌اند.

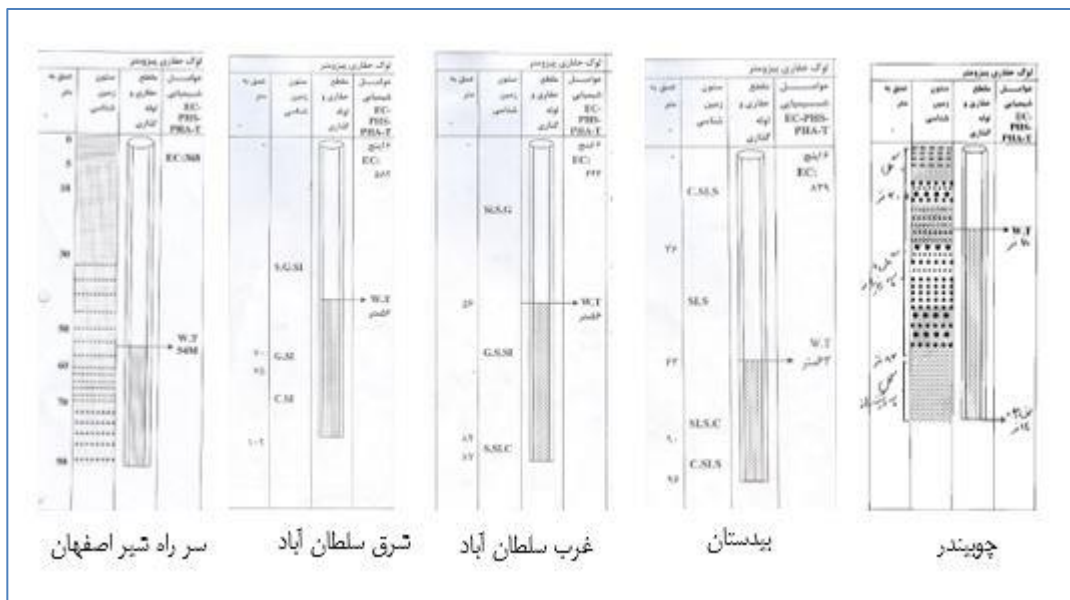


شکل ۴: برش زمین‌شناسی، لایه‌های رسوبگذاری ناشی از سیلاب‌ها

(منبع: عکس از محمدزاده، ۱۳۸۹)

با توجه به این مطلب و تخمین حجم زیاد رسوبات در سطح مستوی، دریافتیم که نمونه‌برداری از رسوبات (به صورت دستی) و کار در آزمایشگاه رسوب‌شناسی نتیجه جالب توجهی نخواهد داشت. بنابراین، استفاده از مغزه‌های چاه‌های اکتشافی تصمیم بهتری بود. این پیزومترها در پیرامون باغستان‌های قزوین قرار دارند و به عنوان شاهد هستند. داده‌های ۵ چاه پیزومتر در چاله قزوین برای مطالعه رسوبات آبرفتی باغستان، از سازمان تماب تهیه شد (شکل ۵). جدول دریافتی از تماب، تاریخ حفاری چاه‌ها را سال ۱۳۹۱-۱۳۸۷ در رسوبات آبرفتی کواترنر یاد کرده

است. ارتفاع از سطح دریا، برش زمین‌شناسی و ژرفای چاه‌ها مورد مطالعه واقع شد. در پیزومتر «سر راه شیر اصفهان» از سطح زمین تا ژرفای ۵ متر رس، ژرفای ۳۰ تا ۵ متری سیلت، از ۷۰ تا ۳۰ متر سیلت و ماسه و از ۹۰ تا ۷۰ متر سیلت و گراول دیده می‌شود. در پیزومتر «شرق سلطان‌آباد» از سطح زمین تا ژرفای ۷۰ متری ماسه، گراول و سیلت، ژرفای ۷۵ تا ۷۰ متری گراول و سیلت و از ۱۰۲ تا ۷۵ متر رس و سیلت دیده می‌شود. در پیزومتر «غرب سلطان‌آباد» از سطح زمین تا ژرفای ۵۶ متری سیلت، ماسه و گراول، ژرفای ۸۴ تا ۵۶ متری گراول، ماسه و سیلت و از ۸۷ تا ۸۴ متر ماسه، سیلت و رس دیده می‌شود. در پیزومتر «چوبیندر» از سطح زمین تا ژرفای ۷۰ متر گراول و ماسه، ژرفای ۱۰۰ تا ۷۰ متری سیلت و رس، از ۱۲۰ تا ۱۰۰ متر گراول، ماسه، سیلت، رس و کمی قلوه سنگ دیده می‌شود. هیچیک از پیزومترها به سنگ بستر نرسیده‌اند.



شکل ۵: مغزه چاه‌های پیزومتر در پیرامون باغستان قزوین، این مغزه‌ها به عنوان شاهد خاک باغستان هستند.

(منبع: دفتر مطالعات پایه منابع آب، ۱۳۹۵)

با تحلیل مغزه چاه‌های اکتشافی یاد شده می‌توان بیان کرد: در لایه‌هایی که رس، سیلت و ماسه دیده می‌شود، در مدت رسوبگذاری این لایه‌ها، محیط کم‌انرژی بوده است که نشان‌دهنده یک پایاپ است. در یک لایه رسوبات شن (گراول)، ماسه، سیلت، رس و کمی قلوه سنگ نشان‌دهنده انرژی زیاد آبراهه‌ها در زمان کواترنر بوده است. در بیشتر لایه‌ها گراول دیده می‌شود؛ عدم جورشدگی این رسوبات نشان از سیلابی بودن و پر انرژی بودن محیط آنها دارد.

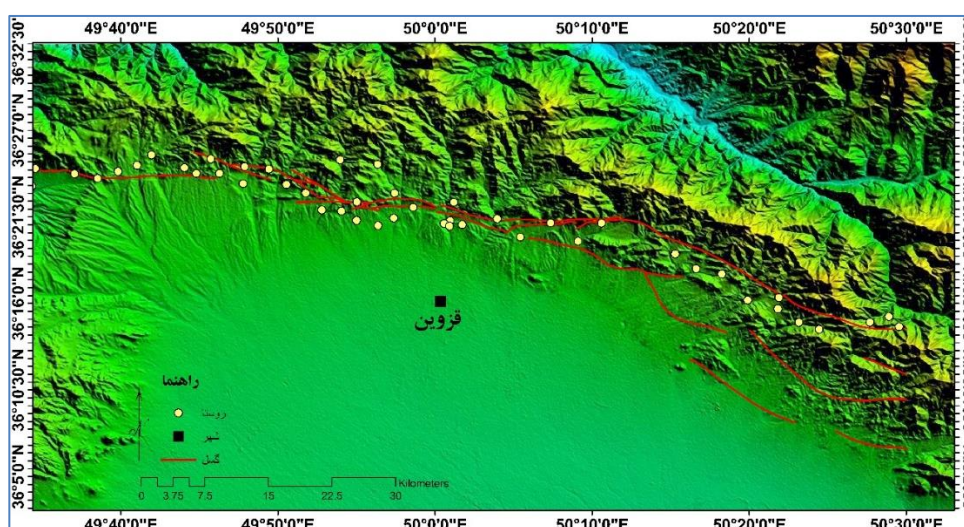
هویت گسلی

جیمز جکسون^۱ (۲۰۰۶) زمین‌شناس انگلیسی، در پژوهشی به طرح ایده‌ای در مورد گسل‌های ایران پرداخت که به «جذابیت کشنده»^۲ شهرت دارد. در ادامه این پژوهش، خسروی (۱۳۹۲) نظریه «گسل‌های هویت‌آفرین در ایران» را

^۱. James Jackson

^۲. Fatal attraction

مطرح کرد. همچنین محمدیان (۱۴۰۰) در پژوهشی سازمانی شهری قزوین در کمربند شمالی ایران را، هدیه گسل شمال قزوین دانسته که در کنار آن رشد یافته است (محمدیان، ۱۴۰۰: ۹۵). هویت گسلی همواره جذابیتی برای پیدایش سازمانی‌های شهری و روستایی در نگاره سرزمینی ایران داشته است. در محدوده مورد مطالعه علاوه بر سازمانی شهری قزوین، تعداد ۶۰ سازمانی روستایی با هویت گسلی وجود دارند که ۱۵ سازمانی روستایی روی پهنه گسیختگی گسل و ۴۵ سازمانی روستایی در فاصله کمتر از ۲ کیلومتری آن قرار دارند (شکل ۶). سازمانی شهری قزوین در محل برخورد دو رود فصلی با خط تعادل آب و خشکی^۱ شکل گرفته است و جایابی آن تصادفی نبوده است.



شکل ۶: گسل و سازمانی‌های اجتماعی، سازمانی شهری قزوین و سازمانی روستایی با هویت گسلی، (منبع: نگارندگان، ۱۴۰۱)

سازمانی شهری قزوین

سازمانی شهری قزوین نمونه‌ای از خوانش هویت مکانی توسط مردمانش است که با سایر شهرهای ایران تفاوت داشته و قابل توجه جهانگردان ایرانی و خارجی از گذشته تا به امروز بوده است که در نوشته‌های خود به آن اشاره کرده‌اند. مردمان ساکن در نگاره چاله قزوین هویت مکانی را خوانش و فهم کرده و آغازگاه^۲ الگوی زیست جمعی و سازمانی اجتماعی را بر آن بنا نهادند. این سازمانی در معرض سیلاب‌های فصلی قرار داشته و دارد. استفاده بهینه از سیلاب‌های فصلی سبب شده این سازمانی شهری در میان حصارهای از باغ‌ها و کشتزارها قرار گیرد که بازتابی از درک هویت مکانی توسط مردمان آن نگاره سرزمینی است. زمان ایجاد این باغها مشخص نیست، اما در متن کتاب-های تاریخی برخی از نویسندگان و جغرافیدانان به روشنی به سازمانی شهری قزوین و باغستان پیرامون آن اشاره کرده‌اند: ناصر خسرو قبادیانی (۴۳۸ ه. ق)، زکریا بن محمد بن محمود قزوینی (۶۷۴ ه. ق)، محمد بن اسعد بن عبدالله تستری (۶۹۶ ه. ق)، حمداله مستوفی (۷۴۰ ه. ق)، پردو لاماز (۱۱۱۰ ه. ق)، ژوبر (۱۲۲۱ ه. ق)، کنت دوسرسی (۱۲۵۶ ه. ق)، سرتیپ بهلر فرانسوی (۱۲۶۹ ه. ق)، دکتر هنریش بروگش (۱۲۷۹-۱۲۸۰ ه. ق)، سیف‌الدوله (۱۲۷۹ ه. ق)، مادام

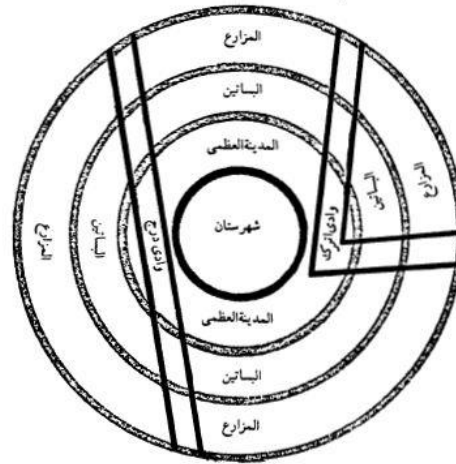
^۱ Land-Water equilibrium

^۲ Original position

کارلاسرنا (۱۲۹۴-۱۲۹۵ ه. ق)، مادام دیولافوا (۱۲۹۹-۱۳۰۰ ه. ق)، فریزر (۱۲۴۹ ه. ق)، اورسل (۱۳۰۰ ه. ق)، بایندر، (۱۳۰۰ ه. ق)، لردکرزن (۱۳۱۳ ه. ق) و فریاستارک (۱۳۵۰-۱۳۴۶ ه. ق). دو نقشه نیز از سازماندهی شهری قزوین و باغستان پیرامون آن بر جای مانده است: ۱. زکریا بن محمد بن محمود قزوینی در کتاب آثار البلاد و اخبار العباد (۶۷۴ ه. ق)؛ باغها و کشتزارهای پیرامون قزوین را به صورت شماتیک کشیده است و ۲. نقشه‌ای که قوای نظامی روسیه در سال ۱۹۱۵ م رسم کرده‌اند (شکل ۷). در نقشه قزوینی مسیر دو رود فصلی باراجین و دیزیج مشخص هستند که نشان می‌دهد از آن زمان تاکنون مسیر این دو رود فصلی تقریباً ثابت مانده است.



نقشه باغستان و سازماندهی قزوین سال ۱۲۹۳ ه. ش (۱۹۱۵ م) در دوره قاجار توسط روس‌ها رسم شده است (منبع: جمشیدی، ۱۳۹۱)



شکل ۷: از سمت راست نقشه کشتزار، باغستان پیرامون سازماندهی شهری قزوین در قرن هفتم (منبع: قزوینی، ۱۳۷۳)

سازماندهی شهری قزوین که هویتی گسلی دارد با سایر سازماندهی‌های شهری گسلی ایران، تفاوت داشته آنهم در باغشهر بودن آن است. باغستان آن نیز با سایر باغ‌های نگاره سرزمینی ایران متفاوت است. این سازماندهی شهری که حاصل گفت‌وگو بین هویت مکانی و ساکنان قزوین است؛ در دل باغستان قرار دارد که مانند نگینی آن در بر گرفته‌اند. چیدمان فضایی باغستان در برابر سیلاب‌های فصلی، هوشمندانه و زیرکانه است که مفهوم کشف معنا است. سیلاب‌ها نخست به کشتزارها می‌رسند و در صورت حجم زیاد، سیلاب از کشتزارها گذشته و به باغستان‌ها می‌رسد (دیزانی، ۱۳۹۵: ۴۲). چیدمان فضایی باغستان‌ها نیز تناسب جالبی برای کنترل سیلاب دارند. در خلق معنا، ساخت و سازهای مورد نیاز توسط مردم بنا شده است. با برداشت میدانی از ارتفاع ۱۳۲۰ متر تا ارتفاع ۱۲۷۰ متر، شیب به طور متوسط نیم تا یک درصد بدست آمد (اندرودی و صحراکاران، ۱۳۹۶: ۳۹). باغستان با توجه به این شیب طبیعی زمین در ارتفاع‌های گوناگونی قرار گرفته که کربندی هستند. کرت‌ها در واقع حوضچه‌هایی با اشکال هندسی نامنظم هستند که سیلاب را به دام انداخته و پس از پر شدن آن، آب به کرت یا قطعه دیگر سرازیر می‌شود که

سرریز آب یا شرف^۱ گفته می‌شود یا از دهانه باغ مستقیم وارد کرت می‌شود (شکل ۸). بدین ترتیب تمام کرت‌ها آبیگری شده و به مرور زمان سیلاب در زمین نفوذ می‌کند و درختان و بوته‌ها آبیاری می‌شوند که آبیاری غرقابی نامیده می‌شود. به نوعی کرت‌ها، سیل‌بندی در مقابل سیلاب‌ها هستند. به طور معمول ۱ تا ۲ بار سیلاب (در سال - های پرآبی تا ۳ بار) در سال رخ می‌دهد. آبیاری از رود فصلی باراجین و دیزج از پانزدهم دی‌ماه آغاز شده و تا آخر اردیبهشت ادامه دارد. در رود فصلی زویار از شانزدهم و هفدهم دی‌ماه آغاز شده و در پنجاه روز بعد از نوروز (طلوع روز بیستم) خاتمه می‌یابد. آبیاری از رودخانه دلیچای از اول بهمن ماه آغاز شده و در بیستم فروردین خاتمه می‌یابد (اخوی‌زادگان، ۱۳۸۱).



شکل ۸: مرزبندی کرت‌ها یا باغستان، دو کرت بر اساس شیب طبیعی در ارتفاع متفاوتی قرار دارند. (منبع: عکاس محمدیان، شهریور ۱۴۰۱)

هر هکتار از باغستان در هر نوبت آبیگری ۱۰ هزار مترمکعب و در مجموع ۳۰-۲۰ میلیون متر مکعب سیلاب را در خود جای می‌دهد. در برخی سال‌ها، سیلاب ۴۰ شبانه‌روز جریان داشته و باغ‌ها ۵ تا ۳ مرتبه آبیاری می‌شدند. یعنی ۵۰ میلیون متر مکعب سیلاب در باغستان جای می‌گرفت (اخوی‌زادگان، ۱۳۸۱). در سال ۱۳۹۸ این باغستان کارکرد خودش را در کنترل سیلاب نشان داد^۲. می‌توان گفت این سیل‌بند بدون هیچ هزینه‌ای سیلاب را کنترل می‌کند.

کرت‌ها توسط مرز خاکی مشخص شده‌اند. این مرزها علاوه بر نقشی که در بدام انداختن سیلاب بازی می‌کنند (شکل ۹)، مالکیت باغ را هم تعیین می‌کنند که در عرف و در اختلافات حقوقی ملاک قضاوت قرار می‌گیرد. همچنین محل عبور و گذر برای باغداران نیز هستند. نفوذ تدریجی سیلاب ورودی به کرت‌ها، سفره‌های آب زیرزمینی یا آبخوان‌های پایین دست را تقویت می‌کند که سبب شده از گذشته‌های دور، چاه‌های آب در شهر قزوین

^۱. شیوه آبیگری غیر مستقیم، سرریز آب باغی به باغ دیگر از دهانه سنگی میان مرز خاکی دو باغ که در زبان محلی شرف نامیده می‌شود. بدین‌گونه است که نخست اولین باغ لبریز از آب شده و در ادامه آب از این باغ به باغ بعدی وارد می‌شود (اخوی‌زادگان، ۱۳۸۱: ۱۳۳).

^۲ - مستند ماریان کنترل سیلاب توسط باغستان‌های قزوین را با فیلمبرداری هوایی در سیلاب سال ۱۳۹۸ به تصویر کشیده است.

برای شرب مورد استفاده قرار گیرند. شاردن (۱۰۵۸ ه.ق) می نویسد: آب چاهها خنک؛ اما سنگین و بیمزه است (دبیرسیاقی، ۱۳۸۱: ۲۶۴). همچنین باعث تقویت قنات‌های شهر نیز می‌شوند. رسوبات سیلابی در این کرت‌ها نهشته می‌شوند. سنگ مادر بخش بزرگی از این رسوبات سیلابی، سازند کرج است (آرام و پور کرمانی، ۱۳۸۷: ۱۸) که هر سال مواد غنی از املاح معدنی را به خاک باغ‌ها اضافه می‌کند و بازسازی خاک را در پی دارد. اخوی‌زادگان (۱۳۸۱) بیان می‌دارد که ژرفای خاک حاصلخیز حاوی مواد معدنی و آلی در طی قرن‌ها به حدود ۲۰ متر رسیده است.



شکل ۹: آبیاری غرقابی یا تخت آب، پر شدن کرت با سیلاب
(منبع: عکاس، محمدزاده، ۱۳۸۹)

هر سازمانی اجتماعی در ژئومورفولوژی شناختی، بر پایه سامانه‌ای که از معناداری زمین درک و فهم شده است، بقا یافته است. در چند دهه اخیر با پیشرفت علوم فناوری، در مباحث اقتصادی واژه‌های جدیدی مانند «رمزارز»^۱ بکار می‌رود که ارزشهای دیجیتالی نامیده می‌شوند. این پول‌ها یا ارزها با استفاده از الگوریتم‌های رمزگذاری شده کنترل می‌شوند. در هویت مکانی نیز الگوریتم‌هایی وجود دارد که سازمانی‌های اجتماعی را در طی هزاران سال پابرجا نگه داشته‌اند. این الگوریتم‌ها در جغرافیا رمززیست^۲ نامیده شدند. شناسایی این رمززیست‌ها که سامانه‌ای از نشانه‌ها و رموز پیوند بین آنها است در معناداری زمین نهفته شده است که در تأویل معنا مفهوم می‌یابند (محمدیان، ۱۴۰۰: ۱۰۳).

بقای هزار ساله سازمانی شهری قزوین را چند رمززیست تضمین می‌کنند: نخستین رمززیست که سامانه‌ای از نشانگان و رموز پیوند سازمانی‌های طبیعی و انسانی است، «سیلاب-باغ» نامگذاری شد.

^۱ . Cryptocurrency

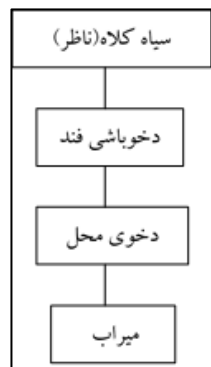
^۲ . BioCryptography

این واژه از مهام (۱۳۹۸) وام گرفته شد.

در این سامانه باغ‌ها نباید دیوار داشته باشند. بستن هر نوع مانع، سد و استفاده از مصالح پر داوم ممنوع است. ارتفاع کف رودخانه‌ها نباید از حدی کمتر شود. مسیرهای ورود و خروج به شهر قزوین تا مسیرهای تفرج میان باغ‌ها طوری باشد که راه آب بسته نشود (اخوی زادگان، ۱۳۸۱: ۱۳۳-۱۱۴).

«شورای آب» که حفاظت از سامانه آب را به عهده دارد یکی از پایه‌های رمززیست سیلاب-باغ است. وظیفه تقسیم آب، مدار گردش آب، لایروبی جوی پشته‌ها و نهرها و مدیریت آنها بر عهده این سامانه است. در این سامانه، میرآب-های هر محل زیر نظر «دخو^۱» به تقسیم آب می‌پردازند. دخوهای هر محل زیر نظر دخوباشی فند هستند. شخصی با نام «سیاه کلاه» به عنوان داور و ناظر تعیین می‌شود که به اختلافات حقوقی فراتر از سطح دخوباشی رسیدگی می‌کند (شکل ۱۰). این نام‌ها تنها در ادبیات آبی قزوین دیده می‌شوند. چون باغ‌های قزوین از چند حوضه آبریزی می‌کنند، سامانه حقوقی انعطاف‌پذیری نیز دارند؛ به این معنی که هر یک از حوضه آبریزها دخوباشی خود را دارد و از نظام توافقی او با دینفغان پیروی می‌کنند (اخوی زادگان، ۱۰۳-۵۲).

همچنین طومار تقسیم‌نامه آب باغ‌های قزوین پیش از ۷۵۰ ه. ق، طومار تقسیم آب رودخانه دزج ربیع‌الاول ۱۰۱۳ ه. ق، سند چگونگی تقسیم آب رودخانه‌های قزوین به تاریخ دی حجه ۱۱۰۶ ه. ق، سند مربوط به تقسیم آب قزوین از قرن هشتم و طومارهایی از تقسیم آب رودهای دیزج، ارزک و زویار بر محله‌های شهر و فنود باغ‌های شهر قزوین با تاریخ ۱۳۱۵ ه. ق (دبیرسیاقی، ۱۳۸۱) همه حاکی از اهمیت رمززیست سیلاب-باغ است. به گفته صفی‌نژاد آبیاری امروزه باغستان بر اساس طومار تقسیم‌نامه آب باغ‌های قزوین پیش از ۷۵۰ ه. ق انجام می‌شود.



شکل ۱۰: رمززیست شورای آب، شورای آب در باغستان‌های قزوین
(منبع: نگارندگان، ۱۴۰۱)

شیوه آبیاری و چیدمان نهرهای آبیاری، پایه دیگری از رمززیست سیلاب-باغ است. شیوه آبیاری تخت آب یا غرقابی است. نهرهای آبیاری منشعب از رودخانه اصلی به صورت نهرهای زاویه‌دار و بن‌بست به شکل خوشه انگور به عرض تقریبی یک متر به صورت شعاعی از شهر دور می‌شوند و ستون فقرات آبیاری اصلی را تشکیل می‌دهند (اخوی-زادگان، ۱۳۸۱: ۶۰). جوی پشته‌های آب، در میان پشته‌های خاکریز از شبکه ارگانیک مرز باغ‌ها پیروی می‌کنند و آب را به دهانه باغ‌ها می‌رسانند (احمدی، ۱۳۸۸: ۲۹). این جوی‌ها بتدریج با دنبال کردن الگوی ارگانیک پشته‌های خاک به مجراهای آب بزرگتر که به شکل خوشه‌ای شعاعی از رودخانه‌های فصلی جدا شده‌اند، می‌پیوندند (شکل ۱۱). میزان سهم آب نیز خاص این سازماندهی بوده که «هنگام» نام دارد و ۱۲ ساعت است.

۱ - دخو، در اصل یک واژه قزوینی و به معنای نگهبان آب است (اندردی و صحراکاران، ۱۳۹۶: ۴۳).



شکل ۱۱: ارتباط درهم بافته باغستان و سامانه سیلاب-باغ، نمایش اجزاء سامانه آبیاری در باغستان، (منبع: عکاس محمدیان، شهریور ۱۴۰۱)

یکی دیگر از این رمززیست‌ها نوع درختان این باغستان است. این سامانه روش کشت مختلط را در باغستان‌ها به کار برده است (شکل ۱۲). بطور معمول در یک کرت درختان پسته، بادام، زردآلو و سایر درختان بدون نظم خاصی قرار دارند و در کف آن نیز بوته‌های انگور قرار دارند. باغبانی بومی با روش مراقبت از گیاهان در برابر عوامل طبیعی همانند پوشاندن درختان انگور در زمستان با خاک به کار رفته است (دبیرسیاقی، ۱۳۸۱: ۲۷۹). با توجه به زمستان-های سرد قزوین؛ درختانی که دیر شکوفه می‌دهند می‌توانند در محیط سرد دوام یافته و محصول دهند.



شکل ۱۲: ثمردهی درخت پسته در باغستان، الگوی کشت مختلط (منبع: عکاس محمدیان، شهریور ۱۴۰۱)

رمززیست دیگر سامانه حقوقی در امور باغداری است. در این سامانه حقوقی، تقسیم‌بندی زمین به گونه‌ای است که کمترین اختلال را در سامانه حقوقی-منفعتی باغستان ایجاد می‌کند. در این سامانه باغستان بر اساس قطعه^۱، محل^۱

^۱ - قطعه: کوچکترین جزء باغستان است که با خاکریزهایی به ارتفاع ۱/۵ تا ۱ متر محصور می‌شوند (اکبریان، آل هاشمی و نوری، ۱۴۰۰: ۳۹).

و فند^۲ یا سامان، نار^۳ و بلوک^۴ تقسیم می‌شوند که در نگاره سرزمینی ایران نظیر ندارد. هر محل یک دهخدا دارد که بر حُسن اجرای وظایف باغبان‌ها و اموری مانند عزل و نصب باغبانان، تعیین قیمت محصول، درخت‌ها، باغستان و اختلافات محلی دست دارند (اخوی‌زادگان، ۱۳۸۱).

کرت‌ها از نظر وسعت نابرابر بوده و به صورت حوضچه‌هایی با اشکال هندسی نامنظم در کنار هم قرار دارند. واحد اندازه‌گیری مساحت باغستان «نفر» است که منحصر بفرد است. یک «نفر» مساحتی شامل ۵۰ بوته انگور در نظر گرفته می‌شود. مساحت یک نفر از ۱۰۰۰ تا ۵۰ متر مربع برآورد می‌شود (اخوی‌زادگان، ۱۳۸۱). شیوه اداره آنها کرومی (اشتراکی و بزرگ) نامیده می‌شود. در این سامانه، هنگامی که باغداری از میانشان ناتوان از داشت باشد، دیگر باغداران باغ را به صورت اشتراکی پیمان می‌کنند و سهمی از محصول برداشت شده را به باغدار می‌دهند. بدین ترتیب کروم‌داران اجازه نمی‌دهند هیچ یک از باغ‌ها معطل بماند. چرا که با خشک ماندن تنها یک باغ، به همه باغداران خسارت وارد می‌شود (اخوی‌زادگان، ۱۳۸۱).

رمززیست دیگر انتقال و آموزش دانش باغداری و همکاری به نسل‌های جدید است. کارهایی مانند افشان باغ‌ها، بیل‌زدن، بیل‌ارده، بیلشه باران، کتک‌گیری، درخت انداختن، ورشو کردن، بیخ‌کردن بوته‌ها، درآوردن بوته‌ها از خاک، هرس بوته‌ها و سایر کارهای اجتماعی به نسل جدید است.

علاوه بر کنترل سیلاب، باغستان‌های قزوین نیز در لطافت هوا نقش ارزنده‌ای دارند. جریان باد شمالی مه یا قاقازان از گردنه منجیل در شمال‌باختری در جهت جنوب‌خاوری می‌وزد و رطوبت و سرما آورده که در تابستان هوا را خنک می‌کند. باد راز یا شره همراه با ماسه و گرد و غبار از کویرهای مرکزی در جنوب‌خاوری در جهت شمال‌باختری می‌وزد (یوسف گمرکچی، ۱۳۹۹: ۱۴) و باغستان مانند سپری طبیعی این سازمندی را در برابر وزش بادهای در پناه خود می‌گیرد. بنابراین، نفس شهر قزوین با حیات باغستان‌ها در طی هزار سال درهم بافته شده است. این باغستان‌ها از دهه ۴۰ شمسی با آغاز توسعه در نگاره سرزمینی ایران مانند ایجاد مسیر خط راه‌آهن و راه‌های ارتباطی مانند بزرگراه‌ها که از میان باغستان می‌گذرند؛ در معرض نابودی قرار گرفتند. بخش شمالی باغستان در اثر توسعه شهر قزوین از میان رفته است و امروزه باغستان شکل نعل اسبی دارد. برخی از اجزاء سامانه‌های رمززیست از بین رفته‌اند (مانند دخو) و جایگزینی کم و بیش انجام گرفته است. متأسفانه برای مقابله با نابودی باغستان‌ها طرح‌هایی مانند رویکرد کشاورزی شهری پیشنهاد می‌شود. رویکرد کشاورزی شهری از اروپا و آمریکا اقتباس شده است؛ در حالی خود باغستان سامانه‌ای از رمززیست‌ها را دارد که طی هزار سال آن را پایدار نگه داشته است. این سامانه‌های رمززیست با فناوری‌های جدید باغداری می‌توانند باغستان را پایدار و ماندگار نمایند.

فلک را سقف بشکافیم و طرحی نو دراندازیم (حافظ)

^۱ - محل: مجموعه‌ای از قطعه‌ها با مساحتی در حدود ۳۰-۱۰ هکتار که از نهرهای مشترکی آبیاری می‌شوند و توسط گروهی از باغبانان نگهداری می‌شوند (اکبریان، آل هاشمی و نوری، ۱۴۰۰: ۳۹).

^۲ - فند یا سامان شامل ۵-۴ محل و تعدادی بلوک است که در همسایگی هم قرار دارند و از نهرهای مشترک بهره می‌برند و در گذشته دخو مدیریت فند را بر عهده داشت. (اکبریان، آل هاشمی و نوری، ۱۴۰۰: ۳۹).

^۳ - اصطلاح فند در بخش باختر و جنوب‌باختری باغستان و در بخش خاوری و جنوب‌خاوری باستان واژه نار رایج است. (اکبریان، آل هاشمی و نوری، ۱۴۰۰: ۳۹).

^۴ - بلوک: مجموعه‌ای از قطعات یا مساحتی حدود ۱۰-۵ هکتار که از نهرهای مشترک مشروب می‌شوند. بلوک‌ها معمولاً فاقد حقاب‌ه هستند و بعد از نوشته شدن طومار آب ایجاد شده‌اند (اکبریان، آل هاشمی و نوری، ۱۴۰۰: ۳۹).

نتایج

مکتب اصفهان با دیدگاهی همدید یا سینوپتیک توانسته است در پیشبرد مفهوم معناداری زمین طرحی نو را برای مطالعه سازمندی شهری قزوین مطرح کند. گسل شمال قزوین اگرچه نتوانسته است چشمه‌های پرآبی را ایجاد کند، اما با ایجاد بلندی‌های بیش از ۲۵۰۰ متر، بارش برف و باران را به این نگاره هدیه داده است. فصلی و سیلابی بودن رودها، ویژگی هویت گسلی نگاره چاله قزوین است که توسط مردمان این نگاره خوانش شد. خوانش با طومارها و سندهای تقسیم آب سیلابی در زمان سیلاب‌ها و وقف‌نامه‌های بجا مانده از قرن هشتم ه. ق تا به امروز، بخوبی بیانگر آن است. آنها استفاده بهینه‌ای از سیلاب‌های فصلی در کشاورزی و باغداری به عمل آوردند و سازمندی باغشهری قزوین را ایجاد کردند که تا پیش از دهه چهل شمسی بر همان سبک و سیاق اداره می‌شد. سازمندی باغشهر قزوین توان نهفته هویت مکانی و جلوه خلاقیت انسان که معناداری زمین است؛ را نشان می‌دهد. معناداری زمین در سازمندی باغشهر قزوین بخوبی هویت گسلی را نشان می‌دهد. مردم نگاره سرزمینی ایران در گذشته نسبت به ویژگی‌های یک مکان یا هویت مکانی ادراک ژرفی داشتند که در معناداری زمین خلاصه شده است. به عنوان نمونه باغشهر نخست در نگاره سرزمینی ایران ایجاد شده بود و سازمندی باغشهر قزوین با قدمت هزار سال نمونه آن است؛ در حالی که ابنزرهاوارد در سال ۱۸۹۸م باغ‌شهر را در کتاب «فردا: راهی صلح‌آمیز به سوی اصلاحات واقعی» پیشنهاد داده است.^۱ نتایج این پژوهش در چند گزاره به شرح زیر است:

۱. برخی از شهرهای نگاره سرزمینی ایران هویت گسلی دارند مانند سازمندی باغشهر قزوین.
۲. مردم سازمندی شهری قزوین با معناداری زمین که شناختی از هویت مکانی است، در تقسیم میزان آب سیلابی رودهای فصلی در طومارها و سندهای تقسیم آب و چیدمان فضایی کشتزارها و باغستان‌ها این سازمندی را ۱۰۰۰ سال پایدار نگهداشته‌اند.
۳. بقای هر پدیده جغرافیایی مانند سازمندی باغشهر قزوین حاصل پایداری سامانه رمززیست‌ها و ساز و کارهای آنها در طی دوره هزار ساله است.

تشکر و قدرانی

بنا به اظهار نویسنده مسئول، این مقاله حامی مالی نداشته است.

منابع

آرام، زهرا؛ پورکرمانی، محسن. (۱۳۸۷). ساختار گسل شمال قزوین و گسل‌های بخش شمال خاوری قزوین، فصلنامه علمی و تخصصی زمین‌شناسی و محیط‌زیست (دانشگاه آزاد اسلامی واحد اسلامشهر)، سال دوم، شماره ۱، ص ۲۸-۱۷.

https://geojournal.islamshahr.iau.ir/article_524675_00f8d26780e3c739649e02189e506eea.pdf

^۱ - این دو نوع باغشهر کاملاً از نظر وجودی و ساختاری با هم متفاوت هستند. ایجاد باغستان قزوین از هویت مکانی (کشف معنا) و معناداری زمین که خلق معنا توسط مردم است، ناشی می‌شود. سازمندی شهری قزوین به این باغستان‌ها وابسته است و دلیل وجودی سازمندی قزوین این باغستان‌ها هستند. در حالی که باغ‌شهر ابنزرهاوارد در قرن ۱۹ در پاسخ به مهاجرت روستاییان به شهرها و شرایط زندگی کارگران در شهرهای صنعتی و به دور از طبیعت بوده است که کمربند سبزی در حومه‌های شهرها برای زندگی و سکونت پیشنهاد می‌کند که هم از خدمات شهری بهرمنند شوند و هم از فضای طبیعت روستایی (ویلر و بیتلی، ۱۳۸۴). بنابراین، خود کلمه باغشهر برای نگاره سرزمینی قزوین بکار رفت تا در دنیای علم مشخص شود که این باغشهر با نمونه غربی متفاوت است.

احمدی، پویا. (۱۳۸۸). باغستان‌های پیراشهری قزوین، بن(انجمن صنفی مهندسان مشاور معمار و شهرساز)، شماره ۸۱-۸۰، ص ۳۶-۲۴.

www.scapiran.com

اخوی‌زادگان، عباس. (۱۳۸۱). طرح مطالعاتی احیا و ساماندهی باغات سنتی قزوین، شهرداری قزوین.

<https://cty.ir>

اکبریان، محمد. آل‌هاشمی، آیدا. نوری، عارف. (۱۴۰۰). منظر آب-محور نقش نظام آبی در شکل‌گیری منظر باستان سنتی قزوین و حفاظت از آن، مجله منظر(پژوهشکده هنر، معماری و شهرسازی نظر)، شماره ۱۳(پیاپی ۵۵)، ص ۴۱-۳۰.

http://www.manzar-sj.com/article_125789_afb1aef330c05f198bfdb176bbd3e474.pdf

اندرودی، الهام؛ صحراکاران، بتول. (۱۳۹۶). منظر فرهنگی باغستان سنتی قزوین: بررسی مفاهیم پایه و تحلیل عناصر و خصیصه‌ها در حوزه کالبدی، باغ نظر(پژوهشکده هنر، معماری و شهرسازی نظر)، سال چهاردهم، شماره ۵۰، ص ۴۴-۳۵.

http://www.bagh-sj.com/article_48661_c1b33e8032cd2d206b51f5c8d9999121.pdf

ابن حوقل. (۱۳۶۶). سفرنامه ابن حوقل ایران در صوره الارض، ترجمه جعفر شعار، چاپ دوم، تهران: موسسه انتشارات امیرکبیر.

<https://amirkabirpub.ir>

ابی یعقوب، احمد بن اسحاق. (۱۳۵۶). البلدان، ترجمه محمد ابراهیم آیتی، چاپ اول، تهران: انتشارات بنگاه ترجمه و نشر کتاب.

<https://fa.wikipedia.org>

اسپیرن، آن ویستون. (۱۳۸۱). زبان منظر، ترجمه سیدحسین بحرینی و بهناز امین‌زاده، چاپ دوم، تهران: انتشارات دانشگاه تهران.

<https://vabf.ir>

بایندر، هنری. (۱۳۷۰). سفرهای هانزی بایندر، کردستان، بین‌النهرین و ایران، ترجمه کرامت‌اله افسر، چاپ اول، تهران: انتشارات فرهنگسرا(یساولی).

<https://yassavoli.com>

جمشیدی، محبوبه. (۱۳۹۱). روند شکل‌گیری باغات سنتی قزوین و تأثیر آن در حیات و پایداری شهر، پایان‌نامه کارشناسی ارشد، اساتید راهنما: محمود ارژمند، آرمین بهرامیان، دانشکده معماری و شهرسازی، دانشگاه هنر اصفهان.

<http://irandoc.ac.ir>

حبیبی، محسن. (۱۳۷۷). مکتب اصفهان در شهرسازی، مجله هنرهای زیبا(دانشکده هنرهای زیبا، دانشگاه تهران)، دوره ۳، شماره ۳، ص ۴۸-۵۳.

https://jhz.ut.ac.ir/article_13680_a72d31d49042bc7ccc1fafc58d1e6177.pdf

حکیم، محمد. تقی خان. (۱۳۶۶). گنج دانش جغرافیای تاریخی شهرهای ایران، چاپ اول، تهران: انتشارات زرین.

<https://www.iranketab.ir>

دبیرسیاقی، سید محمد. (۱۳۸۱). سیر تاریخی بنای شهر قزوین و بناهای آن، چاپ اول، قزوین: اداره کل میراث فرهنگی استان قزوین.

<https://avval.ir>

دیزانی، احسان. (۱۳۹۵). باغستان سنتی قزوین لبه شهری با طبیعتی کارآمد، منظر(پژوهشکده هنر، معماری و شهرسازی نظر)، شماره ۳۷، ص ۴۷-۴۰.

http://www.manzar-sj.com/article_47214_8d52916fc6b91e89968fe9f095a1c7ec.pdf

رضازاده، طاهر. (۱۳۸۷). کاربرد نظریه گشتالت در هنر و طراحی، آینه خیال(فرهنگستان هنر جمهوری اسلامی ایران)، شماره ۹، ص ۳۱-۳۶.

<http://noo.rs/w0YOc>

رامشت، محمد حسین، عبرت محمدیان. (۱۳۹۹). اندیشه‌های نظری در ژئومورفولوژی، ویراستار سوسن انوری، چاپ اول، تهران: نشر دانشگاهی.

<https://iup.ac.ir>

زمردیان، محمد. جعفر. (۱۳۸۸). ژئومورفولوژی ایران (فرایندهای ساختمانی و دینامیک‌های بیرونی)، جلد اول، چاپ ششم، انتشارات دانشگاه فردوسی مشهد..

<https://press.um.ac.ir>

سلگی، لیلا. (۱۳۹۹). پالئوژئومورفولوژی چاله سبزوار و نقش آن در هویت آفرینی مدنیت شهری، رساله دکتری، اساتید راهنما اسدی زنگنه و رامشت، دانشگاه حکیم سبزواری.

<http://irandoc.ac.ir>

شهبازی، مریم. شکوه، کرمانشاهانی، حامد، احمدی، محبوبه، جمشیدی، پوریا. کاکوند، حمیدرضا. رضائی. (۱۳۹۹). دانش بومی مدیریت و مهار سیلاب در باغستان سنتی قزوین: سزاوار نگاهی نو در زمینه حفاظت و احیا، سامانه‌های سطوح آبگیر باران (دانشکده منابع طبیعی و محیط زیست، دانشگاه فردوسی مشهد)، هشتم، ۲۴، ص ۱۲-۱.

<http://jirca.ir/article-۳۶۵-۱-fa.html>

صالحی، طاهره، محمد مهدی، ضرابی، آیدا، آل هاشمی. (۱۳۹۹). به دنبال زندگی امروز در باغستان سنتی قزوین تحلیل پارک ملا خلیلا، مجله منظر (پژوهشکده هنر، معماری و شهرسازی نظر)، شماره ۱۲ (۵۵)، ۶۲-۶۹.

http://www.manzar-sj.com/article_105081_8f2c510b8133cc72cb2add54897b97be.pdf

صبوری، سعید محمد. حاجی علی بیگی، حسین. طالبیان، مرتضی، فتاحی، مرتضی. (۱۴۰۰). تحلیل موقعیت مکانی روستاها نسبت به حریم گسیختگی (مطالعه موردی: گسل شمال قزوین)، مسکن و محیط روستا (پژوهشکده سوانح طبیعی)، ۱۷۳، ص ۶۰-۴۹.

<http://jhre.ir/article-۲۰۷۵-۱-fa.html>

طالبی، بابک؛ سجادی، نوشین؛ شارمد، ترانه. (۱۳۹۶). ارزیابی کیفیت آب آشامیدنی و کشاورزی در چشمه‌های منطقه شمال دشت قزوین، مجله پژوهش علوم و فنون دریایی (انجمن علوم و فنون دریایی)، سال دوازدهم، شماره ۲، ص ۱۶-۱.

طاهرخانی، بابک. (۱۳۸۸). مورفوتکتونیک و جنبش‌های جوان گسل شمال قزوین، پایان‌نامه کارشناسی ارشد، اساتید راهنما محسن پور کرمانی، مهران آرین، دانشکده علوم زمین، دانشگاه شهید بهشتی.

<http://irandoc.ac.ir>

فریزر، جمیز. بیلی. (۱۳۶۴). سفرنامه فریزر معروف به سفر زمستانی، ترجمه منوچهر امیری، چاپ اول، تهران: انتشارات توس.

<https://toosbook.ir>

قزوینی، زکریا بن محمد بن محمود. (۱۳۷۳). آثار البلاد و اخبار العباد، ترجمه جهانگیر میرزا قاجار، چاپ اول، تهران: موسسه انتشارات امیرکبیر.

<https://amirkabirpub.ir>

محمدی، عیسی. (۱۳۹۰). تحلیل ساختاری درون‌هسته شمال قزوین، پایان‌نامه کارشناسی ارشد، اساتید راهنما: محمد محجل، دانشکده علوم پایه، دانشگاه تربیت مدرس.

<http://irandoc.ac.ir>

محمدیان، عبرت. (۱۴۰۰). هویت مکانی، سکونت و نظام سکونتگاهی در سرزمین ایران، طرح پسادکتر، صندوق حمایت از پژوهشگران و فناوران کشور.

<https://www.insf.org>

محمدیان، عبرت؛ محمدحسین، رامشت. (۱۴۰۲). معناداری زمین: روشی معرفت‌شناسانه در ژئومورفولوژی شناختی، جغرافیا و توسعه (دانشگاه سیستان و بلوچستان)، دوره بیست‌ویکم، شماره ۷۱، ص ۷۵-۵۵.

["doi">10.22111/j10.22111.2022.6676](https://doi.org/10.22111/j10.22111.2022.6676)

محمدیان، عبرت؛ صفاری، امیر؛ کرم، امیر. (۱۳۹۸). منطق چیدمان فضایی سکونتگاه‌های جلگه خوزستان، مجله جغرافیا و آمایش شهری و منطقه‌ای (دانشگاه سیستان و بلوچستان)، دوره نهم، شماره ۳۳، ص ۱۶۰-۱۴۷.

https://gaij.usb.ac.ir/article_5145_477910d3361992cbdd71c8e05c07c521.pdf

محمدیان، عبرت. (۱۳۹۶). نسبی‌گرایی در ژئومورفولوژی شهری نمونه موردی منطقه شهری اهواز، رساله دکتری، اساتید راهنما امیر صفاری، محمدحسین رامشت، رشته ژئومورفولوژی، دانشکده علوم جغرافیایی، دانشگاه خوارزمی.

<http://irandoc.ac.ir>

محمودی، فرج‌اله. (۱۳۶۷). تحول ناهمواری‌های ایران در کواترنر، پژوهش‌های جغرافیایی (دانشگاه تهران)، شماره ۲۳، ص ۴۲-۵.

https://jrg.ut.ac.ir/article_14136_fd241d7858951547643a97892cf21265.pdf

مستوفی، حمداله. (۱۳۶۴). تاریخ‌گزیده، چاپ اول، تهران: موسسه انتشارات امیرکبیر.

<https://amirkabirpub.ir>

مسعودیان، ابوالفضل. (۱۳۹۱). آب و هوای ایران، چاپ اول، انتشارات شریعه توس.

<https://chaponashr.ir>

مهام، محمود. (۱۳۹۸). رمززیست «کار-زیست-هم‌کاری پایدار» در فلات مرتفع ایران (درآمدی بر هم‌بست فرهنگ-زیست‌بوم-فناوری)، پژوهشگاه فرهنگ و اندیشه اسلامی.

<https://iiict.ac.ir>

ولدی، مونا، امیر، صفاری، امیر، کرم، عبرت، محمدیان. (۱۴۰۱). ژئومورفولوژی شناختی و نگاره دهلران، جغرافیا و توسعه (دانشگاه سیستان و بلوچستان) ۲۰، ۶۶، (۶۶)، ص ۵۴-۳۵.

https://gdij.usb.ac.ir/article_6713_9b36c3c6130d8187997ab7aff93edb43.pdf

ولدی، مونا. (۱۴۰۱). تحلیل چیدمان ژئوسیناپس‌های آبی جهت کنترل سیلاب‌های منطقه دهلران، رساله دکتری، اساتید راهنما امیر صفاری، امیر کرم، دانشکده علوم جغرافیایی، دانشگاه خوارزمی.

<http://irandoc.ac.ir>

ویلر، اس، ام. بیتلی، تی. (۱۳۸۴). نوشتارهایی درباره توسعه شهری پایدار؛ عمران شهری (فقه) شهرسازی توسعه پایدار، تهران، ناشر مرکز مطالعاتی و تحقیقاتی شهرسازی و معماری.

<http://www.archoma.com>

هایدگر، مارتین (۱۳۸۹). شعر زبان و اندیشه‌ی رهایی، ترجمه دکتر عباس منوچهری، انتشارات مولی، تهران

<https://www.molapub.ir>

یوسف گمرکچی، افشین. (۱۳۹۹). نگرشی بر عناصر هویت‌بخش باغستان سنتی شهر قزوین از منظر میراث کشاورزی، سامانه‌های سطوح آبیگیر (دانشکده منابع طبیعی و محیط زیست، دانشگاه فردوسی مشهد)، هشتم، ۲۵، ص ۲۴-۱۳.

<http://jircsa.ir/article-۳۶۶-۱-fa.html>

یوسف گمرکچی، افشین؛ اکبری، مهدی؛ یونسی، مهدی. (۱۳۹۸). برآورد حقایق زیستی باغستان سنتی شهر قزوین با استفاده از قابلیت‌های سنجش‌ازدور، محیط‌شناسی(دانشگاه تهران)، دوره ۴۵، شماره ۲، ص ۲۳۷-۲۵۲.

https://jes.ut.ac.ir/article_72072_91bfc79539c4be80f4d467f781ee1565.pdf

References

Beheshti, Mohammad. (2011). Qazvin s orchards; domesticated ecosystem, Watered 3rd International Conference: water, ecosystems and sustainable development in arid and semi-arid zones, Paris.

<https://www.gis-reseau-asie.org>

Berberian, M. Ghorashi, Yeats, R, S. (1999). Patterns of historical earthquakes rupture in the Iranian plateau. Bull Seismol. Soc.Am.89. P120-139.

<https://doi.org/10.1785/BSSA0890010120>

